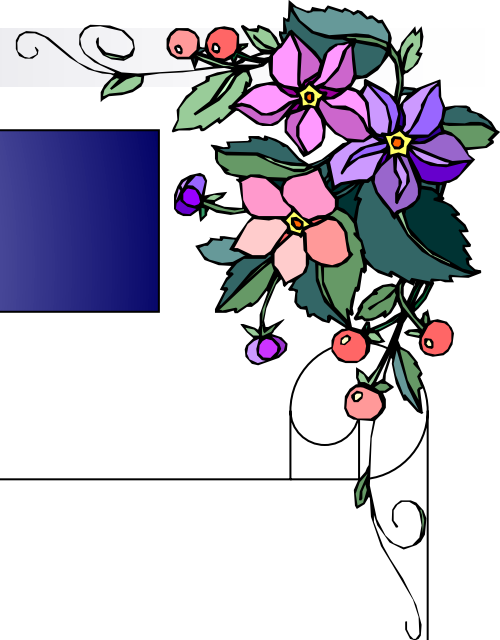
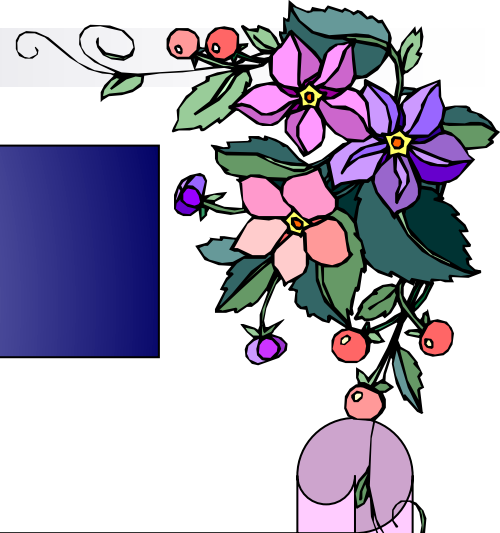


การมีสิทธิในบำเหน็จบำนาญของข้าราชการส่วนท้องถิ่น  
ตามพ.ร.บ. บำเหน็จบำนาญข้าราชการส่วนท้องถิ่น พ.ศ.2500  
ด้วยเหตุอย่างใดอย่างหนึ่ง ดังต่อไปนี้  
(มาตรา 12)



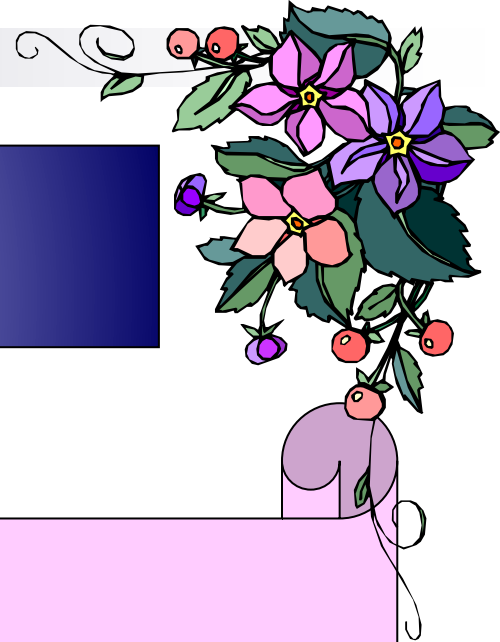
## เหตุทดแทน (มาตรา 14)

- ออกจากราชการเพราะเลิกหรือยุบตำแหน่ง
- ไปดำรงตำแหน่งทางการเมือง
- มีคำสั่งให้ออกโดยไม่มีความผิด



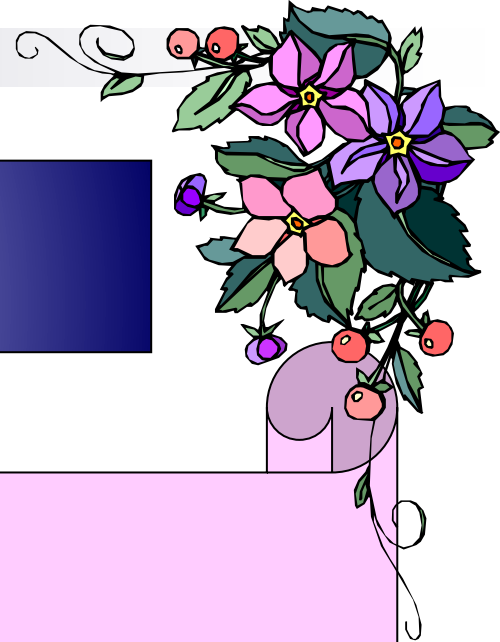
## เหตุทุพพลภาพ (มาตรา 15)

- ป่วยเจ็บทุพพลภาพ แพทย์รับรองว่าไม่สามารถปฏิบัติราชการในตำแหน่งต่อไปได้



## เหตุสูงอายุ (มาตรา 16)

- มีอายุครบ 60 ปีบริบูรณ์
- มีอายุครบ 50 ปีบริบูรณ์ ประสงค์ลาออก  
ผู้มีอำนาจสั่งอนุญาตให้ลาออกจากราชการ

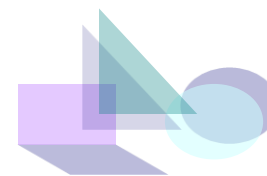


## เหตุรับราชการนาน (มาตรา 17)

- มีเวลาราชการครบ 30 ปีบริบูรณ์
- มีเวลาราชการครบ 25 ปีบริบูรณ์ ประสงค์ลาออก  
ผู้มีอำนาจสั่งอนุญาตให้ลาออก



เวลาราชการ และการนับเวลาราชการ  
สำหรับคำนวณบำเหน็จบำนาญข้าราชการส่วนท้องถิ่น





## การนับเวลาราชการ

นับวันรับราชการ และรับเงินเดือน

อายุครบ 18 ปีบริบูรณ์

นับตั้งแต่ขึ้นทะเบียนทหารกองประจำการ (ดูเพิ่มเติม น.423-425)

ป่วย ลา พักราชการ ถ้าได้รับเงินเดือน นับเวลาราชการเต็ม

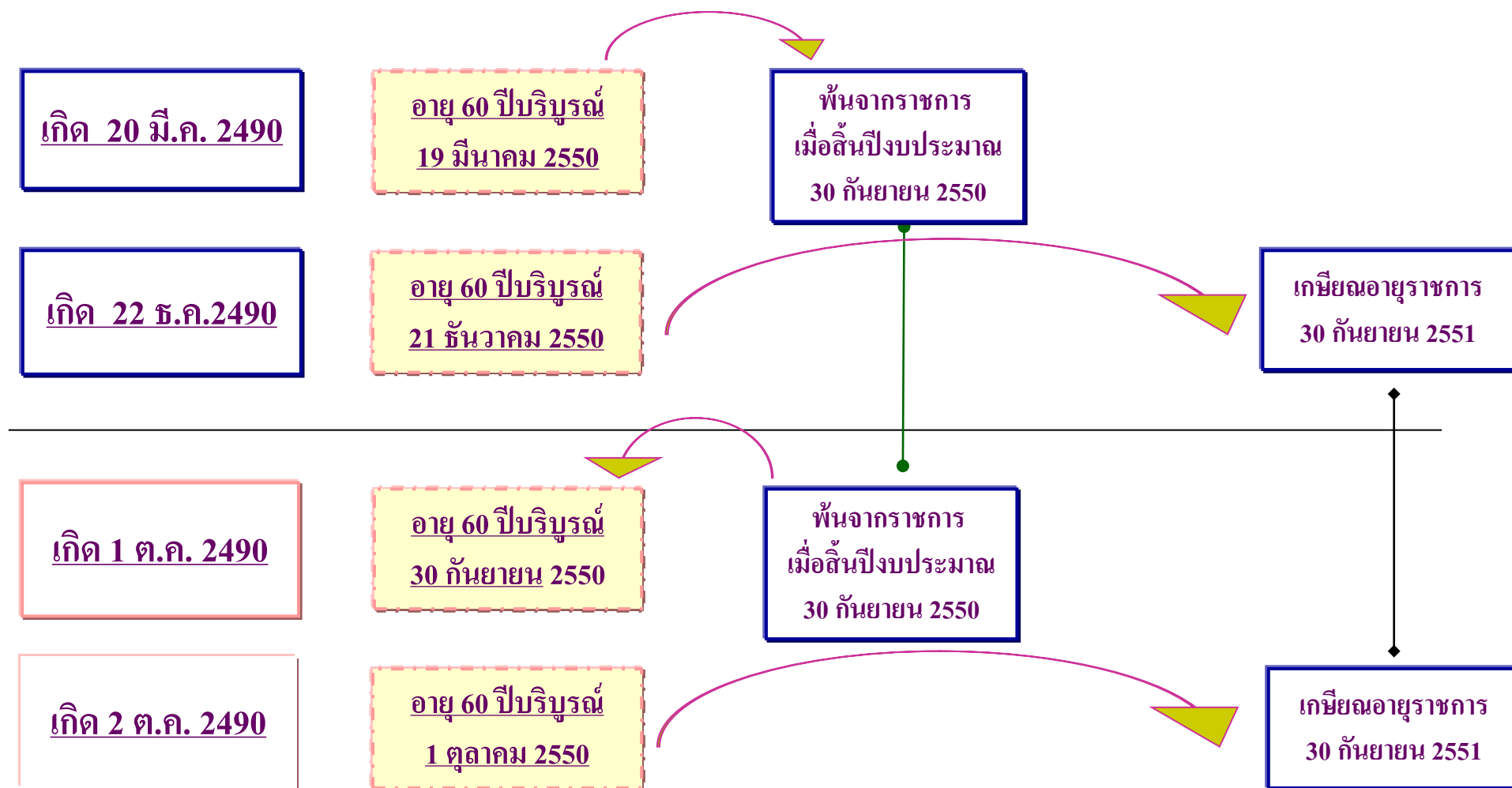
ได้รับการคัดเลือก / สอบคัดเลือก ให้ไปปฏิบัติงานศึกษาวิชาในต่างประเทศ นับเวลาราชการเต็ม

จำนวนปี นับ 12 เดือน เป็น 1 ปี  
เศษของปีตั้งแต่ 6 เดือนขึ้นไป นับเป็น 1 ปี  
วัน นับ 30 วัน เป็น 1 เดือน





# การนับอายุบุคคล (เกษียณอายุ)





# การนับเวลาราชการเป็นทวีคูณ

กระทรวงกลาโหมกำหนด

ประกาศใช้กฎอัยการศึก

กอ.รมน.

ระหว่างที่มีการรบ/ปราบจลาจล  
ประกาศสถานการณ์ฉุกเฉิน  
ต้องมีหนังสือรับรองการปฏิบัติราชการ

คณะรัฐมนตรีมีมติให้นับเวลาเป็นทวีคูณ

มีหนังสือรับรองการปฏิบัติราชการ  
ของ กอ.รมน.

ทุกพื้นที่

เฉพาะพื้นที่

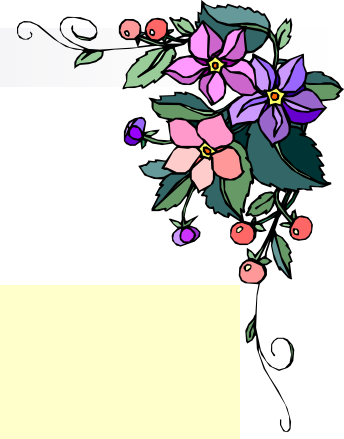
20 พ.ย. 00 – 9 ม.ค. 01  
21 ต.ค. 01 – 28 ต.ค. 08  
7 ต.ค. 19 – 5 ม.ค. 20  
23 ก.พ. 34 – 2 พ.ค. 34

พิจารณาตาม  
ประกาศกฎอัยการศึก  
แต่ละฉบับ

กรณีมีมติทวิคูณ นับเวลาทวีคูณหลายประเภท มีให้นับรวมกัน



ช่วงระยะเวลา		ระยะเวลาที่ใช้คำนวณ เวลาราชการ			จังหวัดที่ประกาศใช้กฎอัยการศึก และ มติ ครม.อนุมัติเวลาทวิคูณ
		ปี	เดือน	วัน	
20 พฤศจิกายน 2500	9 มกราคม 2501	-	1	21	26 จังหวัด
21 ตุลาคม 2501	28 ตุลาคม 2508	7	-	9	ทั่วประเทศ
7 ตุลาคม 2519	5 มกราคม 2520	-	3	-	ทั่วประเทศ
23 กุมภาพันธ์ 2534	2 พฤษภาคม 2534	-	2	8	ทั่วประเทศ
23 กุมภาพันธ์ 2534	13 พฤศจิกายน 2541	7	8	21	21 จังหวัด บางพื้นที่
23 กุมภาพันธ์ 2534	15 พฤศจิกายน 2543	9	8	23	20 จังหวัด บางพื้นที่
5 มกราคม 2547	20 กรกฎาคม 2548	1	6	17	ยะลา ปัตตานี นราธิวาส (19 อำเภอ)
26 มกราคม 2547	20 กรกฎาคม 2548	1	5	26	ยะลา ปัตตานี นราธิวาส (19 อำเภอ+14 อำเภอ)



## ตัวอย่าง การคำนวณเวลาราชการ

- นาย ก. เกิด 26 เม.ย. 2490 เริ่มรับราชการ 2 ก.พ. 2520  
พ้นจากราชการด้วยเหตุสูงอายุ เมื่อ 1 ต.ค. 2550 (60 ปี)
- เวลาราชการ (2 ก.พ. 2520 - 30 ก.ย. 2550)

เวลาราชการปกติ	2550	10	1	
	2520	2	2	
		30	7	29
เวลาราชการทวิคูณ	-	2	8	(23 ก.พ. 2534-2 พ.ค. 2534)
รวมเวลาราชการ	30	10	7	= 31 ปี



## ตัวอย่าง การคำนวณเวลาราชการ (ถ่ายโอน) กบข.

- นาย ข. เกิด 16 กรกฎาคม 2495 เริ่มรับราชการ 2 กรกฎาคม 2522  
พ้นจากราชการด้วยเหตุสูงอายุ เมื่อ 1 ตุลาคม 2553 (58 ปี)
- เวลาราชการ (2 กรกฎาคม 2522 - 30 กันยายน 2553)

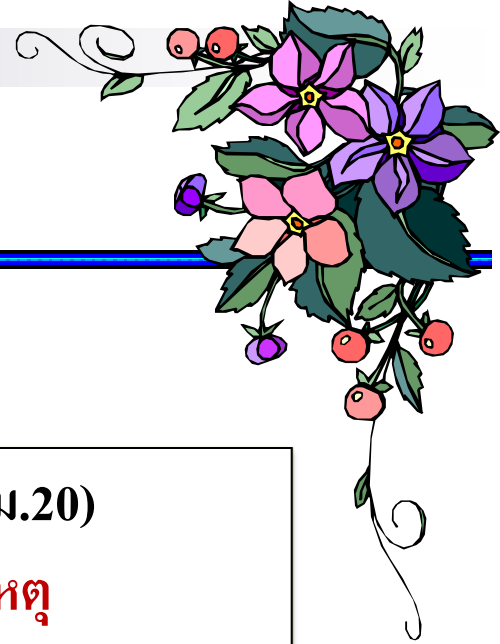
เวลาราชการปกติ	2553	10	1	
	<u>2522</u>	8	1	
	31	2	-	
(2-31 ก.ค.)	<u>-</u>	-	<u>30</u>	
	31	3	-	
เวลาราชการทวีคูณ	<u>-</u>	2	<u>8</u>	(23 ก.พ. 2534-2 พ.ค. 2534)
รวมเวลาราชการ	<u>31</u>	<u>5</u>	<u>8</u>	= 31 ปี



# การคำนวณเงินบ่าเหน็จบ่านาญข้าราชการส่วนท้องถิ่น



# บำเหณีจปกติ



เงินตอบแทนความชอบที่ได้รับราชการมาซึ่งจ่ายครั้งเดียว

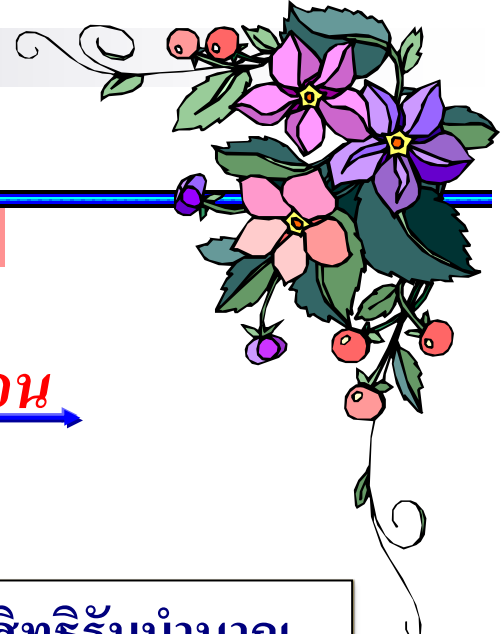
ออกจากราชการ (ม.18)  
ด้วยเหตุใดเหตุหนึ่ง ใน 4 เหตุ

สมัครใจลาออก (ม.20)  
ไม่เข้าเหตุ 4 เหตุ

ซึ่งมีเวลาราชการไม่ถึง 10 ปีบริบูรณ์  
(ตั้งแต่ 1 ปีขึ้นไป ถึง 9 ปี 5 เดือน)

มีเวลาราชการครบ 10 ปีบริบูรณ์  
(ตั้งแต่ 9 ปี 6 เดือน ถึง 24 ปี 5 เดือน)

เงินบำเหณีจ = เงินเดือนเดือนสุดท้าย X จำนวนปีเวลาราชการ



# บำนาญปกติ

เงินตอบแทนความชอบที่ได้รับราชการมา จ่ายเป็นรายเดือน

ออกจากราชการ  
ด้วยเหตุใดเหตุหนึ่ง (ม.12)

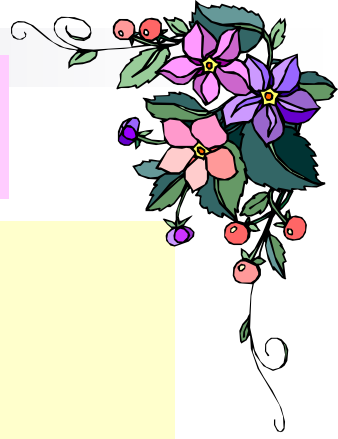
ผู้มีสิทธิรับบำนาญ  
จะขอรับบำเหน็จ  
แทนได้ (ม.19)

ซึ่งมีเวลาราชการตั้งแต่ 10 ปีบริบูรณ์ขึ้นไป (ม.18)  
(ตั้งแต่ 9 ปี 6 เดือน ขึ้นไป)

$$\text{เงินบำนาญ} = \frac{\text{เงินเดือนเดือนสุดท้าย} \times \text{จำนวนปีเวลาราชการ}}{50}$$



## ตัวอย่างการคำนวณบำเหน็จบำนาญปกติ



นาย ค. อายุราชการที่คำนวณได้ 31 ปี

เงินเดือนเดือนสุดท้าย 31,750 บาท

นาย ค. ยื่นขอรับบำเหน็จ

$$\begin{aligned}\text{เงินบำเหน็จ} &= \text{เงินเดือนเดือนสุดท้าย} \times \text{จำนวนปีเวลาราชการ} \\ &= 31,750 \times 31 \\ &= 984,250 \text{ บาท}\end{aligned}$$

นาย ค. ยื่นขอรับบำนาญ

$$\begin{aligned}\text{บำนาญปกติ} &= \frac{\text{เงินเดือนเดือนสุดท้าย} \times \text{จำนวนปีเวลาราชการ}}{50} \\ &= \frac{31,750 \times 31}{50} = 19,685.00 \text{ บาท}\end{aligned}$$



# บ้านาญข้าราชการพิเศษ

## ระหว่างรับราชการ

คุณภาพไม่สามารถรับราชการได้

เหตุปฏิบัติราชการในหน้าที่/  
ถูกประทุษร้าย เพราะกระทำการ  
ตามหน้าที่ (ม.36)

-ปฏิบัติราชการครั้งคราวนอกเขตตำบล  
ที่ตั้งสำนักงานประจำ  
-ปฏิบัติราชการท้องที่กันดาร  
เสี่ยงต่อโรคร้าย (ม.41)

## ออกจากราชการแล้ว

รับบ้านาญบ้านาญปกติแล้ว

ภายใน 3 ปี เจ็บป่วยคุณภาพ  
อันเป็นผลเนื่องมาจากการปฏิบัติ  
หน้าที่ราชการระหว่างที่รับราชการ  
(ม.37)

บ้านาญปกติ (ม.39)

บ้านาญพิเศษ (ม.38)

ยามปกติ

ให้มีอัตราตั้งแต่ 5 – 20 ใน 50 ส่วนของเงินเดือน

ตามที่กระทรวงกลาโหมกำหนดในระหว่างเวลาที่มีการรบ/  
สงคราม/ปราบปราม/จลาจล/ประกาศสถานการณ์ฉุกเฉิน

ให้มีอัตราตั้งแต่ 30 - 35 ใน 50 ส่วน ของเงินเดือน



บำเหน็จตกทอด

กรณีทายาทรับบำนาญพิเศษ

ระหว่างที่ข้าราชการท้องถิ่นรับราชการ

ออกจากราชการรับบำเหน็จบำนาญแล้ว

ตาย

สูญหาย

ปฏิบัติราชการในหน้าที่/  
ถูกประทุษร้าย เพราะกระทำการ  
ตามหน้าที่ (ม.40)

ปฏิบัติราชการนอกเขตตำบล/  
ท้องที่กัณฑ์การ เสียงโรครภัย  
(ม.41)

ได้รับอันตรายจากการ  
ปฏิบัติหน้าที่/ถูกประทุษร้าย  
เพราะกระทำการตามหน้าที่ (ม.42)

ภายใน 3 ปี ป่วยเจ็บถึงทุพพลภาพ  
และตาย เนื่องมาจากการปฏิบัติหน้าที่  
ราชการระหว่างรับราชการ (ม.37)

ยามปกติ

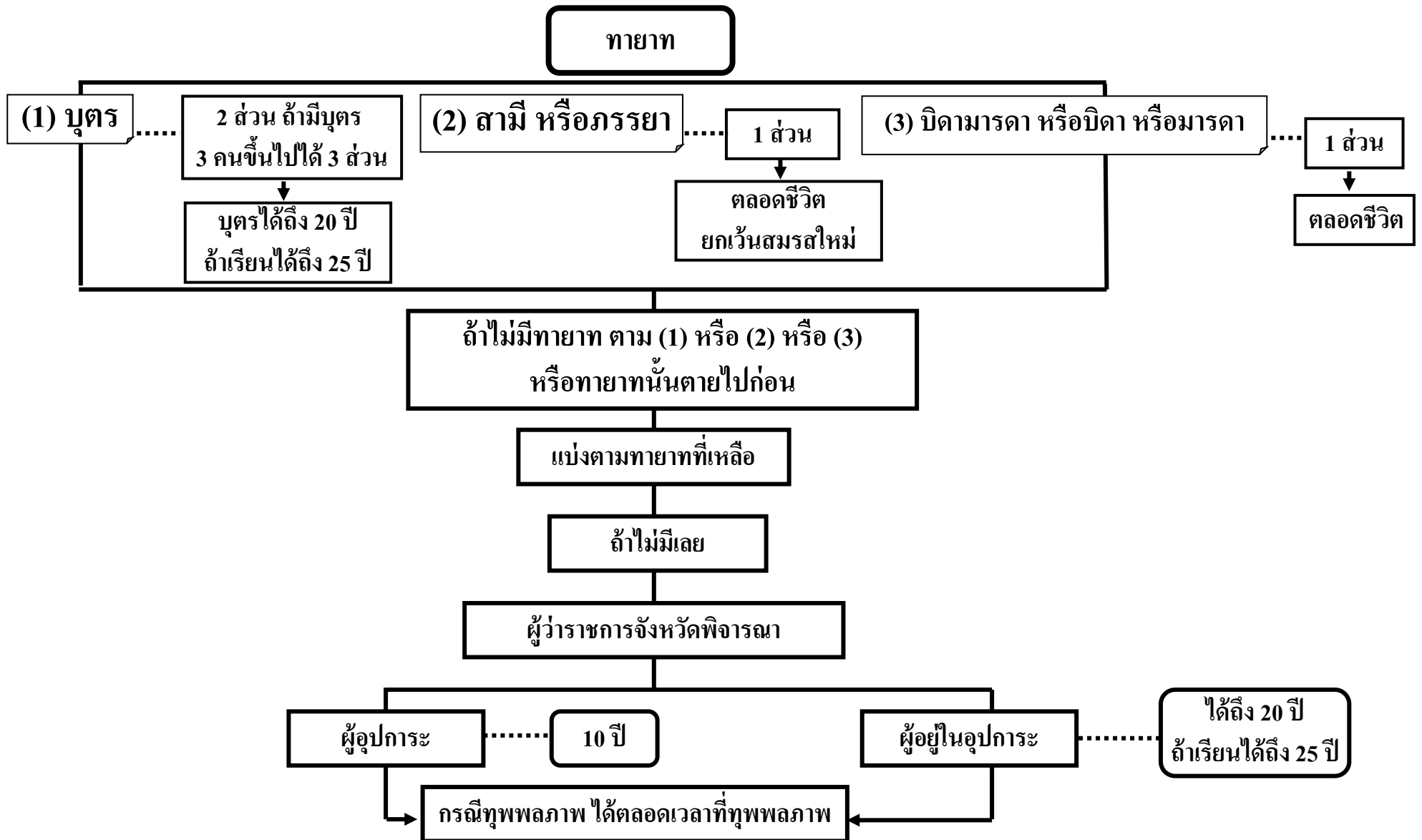
กึ่งหนึ่งของเงินเดือน

ระหว่างเวลาที่มีการประกาศใช้กฎอัยการศึก  
ประกาศสถานการณ์ฉุกเฉิน หรืออื่น ๆ

ให้มีอัตราเป็นจำนวน 40 ใน 50 ส่วนของเงินเดือน



# สัดส่วนการจ่ายบำนาญพิเศษให้แก่ทายาท





## ตัวอย่าง การคำนวณบำนาญพิเศษและบำเหน็จตกทอด

■ นาย ง. ช่างโยธา สังกัด อบต. กรงปินัง จ. ยะลา เริ่มรับราชการ 1 มิ.ย. 2548 ให้ออกจากราชการด้วยเหตุถูกยิงด้วยอาวุธปืนเสียชีวิต เมื่อ 14 ธ.ค. 2549 เงินเดือนเดือนสุดท้าย 6,080 บาท

■ **เวลาราชการ (1 มิ.ย. 2548 - 14 ธ.ค. 2549)**

เวลาราชการปกติ	2549	12	15	
	<u>2548</u>	<u>6</u>	<u>1</u>	
	1	6	14	
เวลาราชการทวีคูณ	<u>-</u>	<u>1</u>	<u>20</u>	(1 มิ.ย. 2548-20 ก.ค. 2548)
รวมเวลาราชการ	<u>1</u>	<u>8</u>	<u>4</u>	= 2 ปี



## ■ เงินที่ทายาทจะได้รับ

■ เงินบำนาญพิเศษ = กึ่งหนึ่งของเงินเดือน (ได้รับการปรับขึ้นเงินเดือนจาก 6,080 เป็น 8,050 บาท)

$$= 8,050 \div 2$$

$$= 4,025 \text{ บาท}$$

■ บำเหน็จตกทอด = เงินเดือนเดือนสุดท้าย x ปีที่รับราชการ

$$= 8,050 \times 2 \text{ ปี}$$

$$= 16,100 \text{ บาท}$$

■ เงินช่วยพิเศษ = เงินเดือนเดือนสุดท้าย x 3 เท่า

$$= 8,050 \times 3$$

$$= 24,150 \text{ บาท}$$

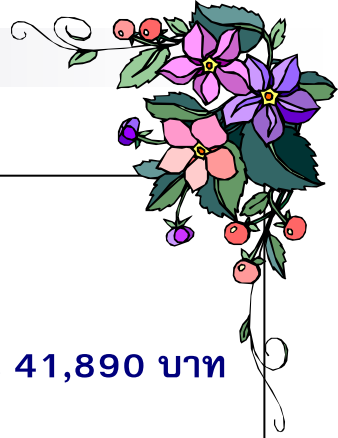
## ตัวอย่าง การคำนวณบำนาญพิเศษและบำเหน็จตกทอด **ชรก. ถ้ายโอน สมาชิก กษ**



- นาย ง. ช่างโยธา สังกัด อบต. กรงปินัง จ. ยะลา เริ่มรับราชการ 2 ต.ค.2515 พัฒนาชุมชน จ.ยะลา โอนมา อบต. 1 ธ.ค.45 ให้ออกจากราชการด้วยเหตุถูกยิงด้วยอาวุธปืนเสียชีวิต เมื่อ 14 ธ.ค. 2549 เงินเดือนเดือนสุดท้าย 32,250 บาท

### ■ **เวลาราชการ (2 ต.ค. 2515 -14 ธ.ค. 2549)**

เวลาราชการปกติ	2549	12	15	
	2515	11	1	(เริ่มคิด 1 พ.ย. 2515)
	34	1	14	
			30	(2-31 ต.ค. 2515)
	34	2	14	
เวลาราชการทวีคูณ		3		(7ต.ค.19-5 ม.ค.20)
		2	8	(23 ก.พ.34 - 2 พ.ค.34)
	1	5	26	(26 ม.ค. 47 - 20ก.ค.48)
<b>รวมเวลาราชการ</b>	<b>36</b>	<b>1</b>	<b>18</b>	( 36 + 1 + 17 ) 36+0.08+0.05 = 36.13 ปี
			12	360



## ■ เงินที่ทายาทจะได้รับ

$$\begin{aligned} 1. \text{เงินบำนาญพิเศษ} &= \text{กึ่งหนึ่งของเงินเดือน (ได้รับการปรับขึ้นเงินเดือนจาก 32,250 เป็น 41,890 บาท)} \\ &= 41,890 \div 2 = 20,945 \text{ บาท} \end{aligned}$$

แต่แบ่งจ่ายตามช่วงเวลาราชการก่อนถ่ายโอน และช่วงโอนมา อปท.

ก่อนโอน (2 ต.ค. 15 – 30 พ.ย. 45) 30 ปี 7 เดือน 8 วัน = 30.60 ปี

หลังโอน (1 ธ.ค. 45 – 14 ธ.ค. 49) 5 ปี 6 เดือน 9 วัน = 5.53 ปี

$$\begin{aligned} \text{บำนาญพิเศษที่รัฐรับภาระ} &= \underline{20,945 \times 30.60} = 17,739.19 \text{ บาท} \\ &36.13 \end{aligned}$$

$$\text{บำนาญพิเศษที่ อปท.รับภาระ} = 20,945 - 17,739.19 = 3,205.81 \text{ บาท}$$





2. บำเหน็จตกทอด = ได้รับการปรับขึ้นเงินเดือน = 41,890 บาท  
= 41,890 x 36.13 ปี  
= 1,513,485.70 บาท

แบ่งจ่ายตามช่วงเวลาราชการก่อนถ่ายโอน และช่วงโอนมา อปท.

ที่รัฐรับภาระ =  $\frac{1,513,485.70 \times 30.60}{36.13}$  = 1,281,834 บาท

อปท.รับภาระ =  $1,513,485.70 - 1,281,834 = 231,651.70$  บาท

3. เงินช่วยเหลือ = เงินเดือนเดือนสุดท้าย x 3 เท่า  
= 41,890 x 3  
= 125,670 บาท (อปท.จ่าย)

## เงินบำเหน็จดำรงชีพ

เงินบำเหน็จดำรงชีพ = 15 เท่าของบำนาญรายเดือน แต่ไม่เกิน 400,000 บาท

ผู้รับบำนาญอายุต่ำกว่า 65 ปีบริบูรณ์  
รับบำเหน็จดำรงชีพได้ ไม่เกิน 200,000 บาท  
(บท.16)

ผู้รับบำนาญ อายุ 65 ปีบริบูรณ์ขึ้นไป  
รับบำเหน็จดำรงชีพได้ ไม่เกิน 400,000 บาท  
(บท.18)

ขอรับบำเหน็จดำรงชีพได้ตั้งแต่วันที่ 1 ตุลาคม ถึงวันที่ 31 ธันวาคม ของทุกปี

# บำเหน็จตกทอด

ข้าราชการส่วนท้องถิ่นที่ถึงแก่ความตาย

เงินเดือนเดือนสุดท้าย x จำนวนปีเวลาราชการ

**จ่ายให้แก่ทายาท** ของข้าราชการส่วนท้องถิ่นซึ่งถึงแก่ความตายระหว่างรับราชการ ถ้าความตายนั้นมิได้เกิดขึ้นเนื่องจากการประพฤติกู้ช้อย่างร้ายแรงของตนเอง

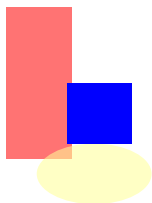
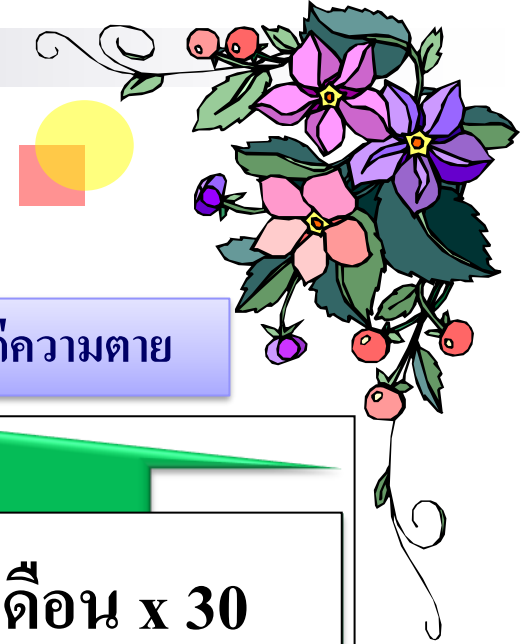
ผู้รับบำนาญที่ถึงแก่ความตาย

เงินบำนาญรายเดือน x 30

**จ่ายให้แก่ทายาท** จำนวน 30 เท่าของเงิน บำนาญรายเดือน หักเงินบำเหน็จดำรงชีพที่ผู้รับบำนาญรับไปแล้ว

บำนาญรายเดือน = รวมบำนาญปกติ และบำนาญพิเศษ

(สำหรับสูตรการคำนวณแบบใหม่ (เงินบำนาญ+ช.ค.บ.x30 เท่า) กำลังแก้ไข พ.ร.บ.ฯ แต่จะให้มีผลย้อนหลังถึง 1 ก.พ.2551)



# เงินช่วยเหลือพิเศษ

ข้าราชการส่วนท้องถิ่นถึงแก่ความตาย

ผู้รับบำนาญถึงแก่ความตาย

เงินเดือนเต็มเดือน x 3

เงินบำนาญ + เงินเพิ่ม 25 % + เงิน ช.ค.บ. x 3

การสั่งจ่ายเงินช่วยเหลือพิเศษ อนุโลมตาม ม.23 แห่ง พ.ร.ฎ. เงินเดือน เงินปีฯ พ.ศ.2535  
จ่ายจากงบประมาณขององค์กรปกครองส่วนท้องถิ่น

การจ่ายให้แก่ทายาท

การสั่งจ่ายเงินช่วยเหลือพิเศษ ตาม ข้อ 30 แห่งระเบียบ มท.ว่าด้วยเงินบำเหน็จบำนาญฯ พ.ศ.2546

1. ข้าราชการส่วนท้องถิ่นซึ่งถึงแก่กรรม หรือผู้รับบำนาญซึ่งถึงแก่กรรม  
ได้แสดงเจตนาไว้เป็นหนังสือยื่นต่อต้นสังกัด ตามแบบ บ.ท.10

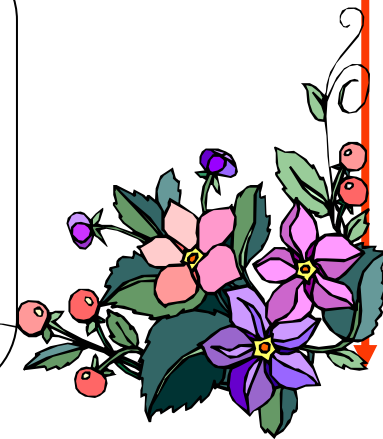
2. หากมิได้ระบุไว้ ให้จ่ายแก่บุคคลตามลำดับ ดังนี้

2.1 คู่สมรส 2.2 บุตร 2.3 บิดามารดา

เงื่อนไข

(1) บุคคลลำดับก่อนมีชีวิตอยู่ ลำดับถัดไปไม่มีสิทธิ

(2) บุคคลในลำดับเดียวกันมีหลายคน (บุตร) สามารถมอบหมายเป็นหนังสือ  
หรือให้บุคคลหนึ่งบุคคลใดที่จัดการศพ



## ตัวอย่างที่ 1

## บำเหน็จดำรงชีพ / บำเหน็จตกทอด

เงินบำเหน็จดำรงชีพ

บำนาญรายเดือน x 15 เท่า

$$28,000 \times 15 = 420,000 \text{ บาท}$$

ขอรับบำเหน็จดำรงชีพ (บ.ท.16) ครั้งแรก  
พร้อมยื่นขอรับบำนาญได้

200,000 บาท

เมื่ออายุ 65 ปีขึ้นไป สามารถยื่นขอรับ  
บำเหน็จดำรงชีพ (บ.ท.18) ได้อีก

200,000 บาท

เงินบำเหน็จตกทอด

บำนาญปกติ x 30 เท่า หัก เงินบำเหน็จดำรงชีพที่รับไปแล้ว

$$28,000 \times 30 = 840,000 - 400,000 = 440,000 \text{ บาท}$$

ทายาทได้รับบำเหน็จตกทอด = 440,000 บาท

## ตัวอย่างที่ 2

### บำเหน็จดำรงชีพ / บำเหน็จตกทอด

เงินบำเหน็จดำรงชีพ

บำนาญรายเดือน x 15 เท่า

$$22,000 \times 15 = 330,000 \text{ บาท}$$

ขอรับบำเหน็จดำรงชีพ (บ.ท.16) ครั้งแรก  
พร้อมยื่นขอรับบำนาญได้

200,000 บาท

เมื่ออายุ 65 ปีขึ้นไป สามารถยื่นขอรับ  
บำเหน็จดำรงชีพ (บ.ท.18) ได้อีก

130,000 บาท

เงินบำเหน็จตกทอด

บำนาญปกติ x 30 เท่า หัก เงินบำเหน็จดำรงชีพที่รับไปแล้ว

$$22,000 \times 30 = 660,000 - 330,000 = 330,000 \text{ บาท}$$

ทายาทได้รับบำเหน็จตกทอด = 330,000 บาท

## ตัวอย่าง การคำนวณบำเหน็จตกทอด กรณีผู้รับบำนาญเสียชีวิต



### ■ บำเหน็จดำรงชีพ/บำเหน็จตกทอด/เงินช่วยเหลือ

1. เงินบำเหน็จดำรงชีพ = เงินบำนาญ x 15 เท่า แต่ไม่เกิน 400,000 บาท  
= 19,685 x 15 = 295,275 บาท  
    ขอรับครั้งแรก = 200,000 บาท (อีก 95,275 บาทจะขอได้ปี 2555)  
    เมื่อตายทายาทรับ = 19,685 x 30 = 590,550 - 200,000
2. บำเหน็จตกทอด = 390,550 บาท
3. เงินช่วยเหลือ = เงินบำนาญ x 3 เท่า = 19,685 x 3 = 59,055.00 บาท  
    = เงินเพิ่ม 25% x 3 เท่า = 4,921.25 x 3 = 14,763.75 บาท  
    = เงิน ช.ค.บ. x 3 เท่า = 787 x 3 = 2,361 บาท  
  
        รวมเงินช่วยเหลือ = 76,179.75 บาท



# การแบ่งส่วนบำเหน็จตกทอดให้ทายาท

ทายาท

บุตร

2 ส่วน

ถ้ามีบุตร 3 คนขึ้นไปได้ 3 ส่วน

สามี หรือภรรยา

1 ส่วน

บิดามารดา หรือบิดา หรือมารดา

1 ส่วน

ถ้าไม่มีทายาท

ข้าราชการส่วนท้องถิ่น หรือผู้รับบำนาญ  
ได้เจตนาระบุตัวผู้รับไว้

**ถ้าไม่มีทายาทเลย  
ให้สิทธินั้นเป็นอันยุติ**



ตัวอย่างการแบ่งส่วนบำเหน็จตกทอดให้ทายาท  
กรณีคำนวณบำเหน็จตกทอดได้ 242,352.75 บาท

แบ่งสัดส่วนได้ 4 ส่วน(ได้คนละ 1ส่วน)

บุตร จำนวน 60,588.19 บาท

บุตร จำนวน 60,588.19 บาท

คู่สมรส จำนวน 60,588.19 บาท

มารดา จำนวน 60,588.18 บาท

แบ่งสัดส่วนได้ 5 ส่วน

บุตร จำนวน 36,352.92 บาท

บุตร จำนวน 36,352.91 บาท

บุตร จำนวน 36,352.91 บาท

บุตร จำนวน 36,352.91 บาท

คู่สมรส จำนวน 48,470.55 บาท

มารดา จำนวน 24,235.28 บาท

บิดา จำนวน 24,235.27 บาท

148,411.65  
(3 ส่วน)

(1 ส่วน)

(1 ส่วน)

# สรุปบำเหน็จบำนาญ

## บำเหน็จบำนาญปกติ

### 1. เหตุทดแทน

- เลิก/ยุบ ตำแหน่ง
- ดำรงตำแหน่งทางการเมือง
- สั่งให้ออกโดยไม่มีความผิด

### 2. เหตุทุพพลภาพ

เจ็บป่วย ทำงานไม่ได้

### 3. เหตุสูงอายุ

อายุตัว 50 ปี  
สั่งอนุญาต

อายุตัว 60 ปี

### 4. เหตุรับราชการนาน

อายุราชการ  
25 ปี  
สั่งอนุญาต

อายุราชการ  
30 ปี

## ลาออก

ไม่ถึง 10 ปี

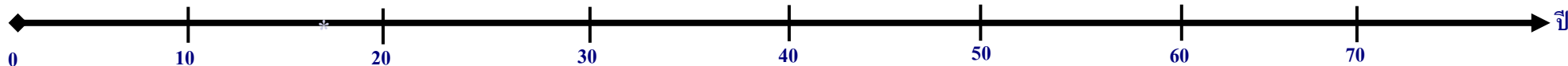
ไม่ได้อะไร

10-25 ปี

บำเหน็จ

25 ปี

บำเหน็จ/  
บำนาญ



## บำนาญพิเศษ

ทุพพลภาพ เพราะปฏิบัติราชการ

จ่ายแก่ข้าราชการ

ตาย/สูญหาย

จ่ายทายาท

## บำเหน็จตกทอด

ข้าราชการตาย

จ่ายทายาท

ผู้รับบำนาญตาย

จ่ายทายาท  
30 เท่าของบำนาญ

## บำเหน็จดำรงชีพ

15 เท่าของบำนาญ  
ไม่เกิน 400,000 บาท

## การนับเวลาราชการต่อเนื่อง กรณีกลับเข้ารับราชการใหม่

**กลับเข้ารับราชการ ก่อน 16 พ.ย. 43**

พ.ร.บ.บำเหน็จบำนาญข้าราชการส่วนท้องถิ่น  
พ.ศ.2500

ไม่นับเวลาราชการต่อเนื่อง

คิดเวลาราชการเฉพาะ  
การรับราชการครั้งใหม่เท่านั้น

ทั้งนี้มิให้ใช้บังคับแก่ผู้ได้รับหรือมีสิทธิในบำนาญปกติแล้ว ภายหลังจากกลับมาใหม่ และเลิกรับบำนาญภายใน 30 วันนับแต่วันกลับเข้ารับราชการใหม่ได้

**กลับเข้ารับราชการ หลัง 16 พ.ย. 43**

พ.ร.บ.บำเหน็จบำนาญข้าราชการส่วนท้องถิ่น  
(ฉบับที่ 6) พ.ศ. 2543 มีผลใช้บังคับ 16 พ.ย. 2543

นับเวลาราชการต่อเนื่องได้

เว้นแต่ถูกปลดออก/ไล่ออก เนื่องจากกระทำความผิดวินัยอย่างร้ายแรง และไม่มีสิทธิรับบำเหน็จบำนาญ

รับบำเหน็จแล้ว ต้องคืนบำเหน็จพร้อมดอกเบี้ย

รับบำนาญแล้ว ต้องงดการจ่ายบำนาญตลอดเวลาที่กลับเข้ารับราชการใหม่

# ตัวอย่าง การคำนวณบำนาญ กรณีการนับอายุราชการต่อเนื่อง



- นางมา เกิด 15 เมษายน 2488 เริ่มรับราชการ 1 พ.ค. 2512 ครูจัตวา ทต.โนนสูง ลาออกจากราชการ (ครั้งแรก) เพื่อสมัครรับเลือกตั้งผู้บริหารท้องถิ่น เมื่อ 26 ธ.ค. 2546
- กลับเข้ารับราชการใหม่ เมื่อ 1 ก.ค. 2547 และเกษียณเมื่อ 1 ตุลาคม 2548 (ออกครั้งที่ 2)
- เงินเดือนเดือนสุดท้าย เมื่อลาออกครั้งแรก 45,200 บาท
- เงินเดือนเดือนสุดท้าย เมื่อพ้นจากราชการครั้งที่ 2 46,280 บาท
- เวลาราชการปกติ
 

	ปี	เดือน	วัน
ตั้งแต่ 1 พ.ค. 2512 – 25 ธ.ค. 2546 (ช่วงแรก)	34	7	25
ตั้งแต่ 1 ก.ค. 2547 – 30 ก.ย. 2548 (ช่วงที่สอง)	1	3	-
รวมเวลาราชการทั้งสิ้น (ช่วงแรก+ ช่วงที่สอง)	35	10	25
เวลาทวีคูณ (7 ต.ค. 19 - 5 ม.ค. 20)		3	
(23 ก.พ.34 - 2 พ.ค.34)	-	2	8
	36	4	3
- รวมเวลาราชการทั้งสิ้น = 36 ปี



### การคำนวณบำนาญ กรณีรับบำนาญครั้งแรกแล้วงดจ่ายบำนาญหลังกลับรับราชการใหม่

1. บำนาญปกติ  $\frac{46,280 \times 36}{50} = 33,321.60$  บาท เงินเพิ่ม  $\frac{33,321.60 \times 25}{100} = 8,330.40$  บาท

รวมเงินบำนาญ+เงินเพิ่ม  $(33,321.60 + 8,833.40) = 41,652$  บาท

### การคำนวณบำนาญ กรณีรับบำนาญครั้งแรกแล้วไม่งดจ่ายบำนาญหลังกลับรับราชการใหม่

1. เวลาราชการครั้งแรก 1 พ.ค. 2512 – 25 ธ.ค. 2546 = 35 ปี 1 เดือน 3 วัน รวม 35 ปี

บำนาญปกติ(ครั้งแรก)  $\frac{45,200 \times 35}{50} = 31,640$  บาท เงินเพิ่ม  $\frac{31,640 \times 25}{100} = 7,910$  บาท

รวมเงินบำนาญ+เงินเพิ่ม  $(31,640 + 7,910) = 39,550$  บาท

2. เวลาราชการครั้งที่สอง 1 ก.ค. 2547 – 30 ก.ย. 2548 = 1 ปี 3 เดือน รวม 1 ปี

บำนาญปกติ  $\frac{46,280 \times 1}{50} = 925.60$  บาท เงินเพิ่ม  $\frac{925.60 \times 25}{100} = 231.40$  บาท

รวมเงินบำนาญ+เงินเพิ่ม  $(925.60 + 231.40) = 1,157$  บาท

3. รวมเงินบำนาญที่ได้รับทั้งสิ้น  $39,550 + 1,157 = 40,707$  บาท

# เงินเพิ่มจากเงินบำนาญ 25%

$$\text{เงินเพิ่ม} = \frac{\text{บำนาญปกติ} \times 25}{100}$$

$$\text{เงินเพิ่ม} = \frac{\text{บำนาญ} \times 25}{100} \times \frac{\text{เวลาที่ท้องถิ่น}}{\text{เวลาราชการทั้งหมด}}$$

รับบำนาญตั้งแต่ 1 ม.ค. 2509 เป็นต้นไป  
ได้เงินเพิ่ม 25%

1 ม.ค. 2509

ข้าราชการอื่น ที่มีใช้ข้าราชการส่วนท้องถิ่น  
ต่อมาได้โอนหรือถูกส่งให้ไปรับราชการทางราชการส่วนท้องถิ่น  
ก่อนวันที่ 1 ต.ค.2535 ได้รับเงินเพิ่ม 25% ตามสัดส่วนเวลา  
ราชการที่รับราชการใน อปท.

1 ต.ค. 2523

1 ต.ค. 2535

รับบำนาญก่อนวันที่ 1 ม.ค. 2509  
ไม่ได้เงินเพิ่ม 25%

โอนตาม พ.ร.บ. โอนกิจการฯ พ.ศ.2523  
ตั้งแต่วันที่ 1 ต.ค.2523  
ไม่ได้เงินเพิ่ม 25%

รับราชการใน อปท.  
ตั้งแต่วันที่ 1 ต.ค. 2535  
ไม่ได้เงินเพิ่ม 25%

ขรก.ส่วนจังหวัดสามัญ ก่อนโอนตาม พ.ร.บ.ฯ  
ระหว่างวันที่ 1 ม.ค.2509 – 30 ก.ย.2523  
ได้รับเงินเพิ่ม 25%

## การคำนวณเงินเพิ่มจากบำนาญปกติ 25%

กรณีรับบำนาญปกติ + เงินเพิ่ม 25%

$$\text{บำนาญปกติ} = \frac{31,750 \times 31}{50} = 19,685.00 \text{ บาท}$$

$$\text{เงินเพิ่มจากบำนาญปกติ 25\%} = \frac{19,685 \times 25}{100} = 4,921.25 \text{ บาท}$$

กรณีรับบำนาญ + เงินเพิ่ม 25% (เกินเงินเดือน ๑สุดท้าย)

$$\text{บำนาญปกติ} = \frac{31,750 \times 42}{50} = 26,670 \text{ บาท}$$

$$\text{เงินเพิ่มจากบำนาญปกติ 25\%} = \frac{26,670 \times 25}{100} = (6,667.50) \text{ รั้งจริง } 5,080 \text{ บาท}$$

(31,750 - 26,670 = 5,080)

เนื่องจาก บำนาญปกติ + เงินเพิ่ม 25% (26,670 + 6,667.50) = 33,337.50 บาท เกินเงินเดือน

การคำนวณบำเหน็จบำนาญ (ครู) กรณีโอนไป สปจ. และโอนกลับท้องถิ่นก่อน 1 ต.ค.2535 ได้เงินเพิ่ม 25%

นางชอบ ตำแหน่ง ครู เทศบาลเมืองแพร่ เกิดเมื่อวันที่ 28 สิงหาคม 2498 เริ่มรับราชการเมื่อวันที่ 2 กรกฎาคม 2522 อบจ.แพร่ โอนมารับราชการเป็นข้าราชการส่วนท้องถิ่นเมื่อวันที่ 1 มีนาคม 2530 เทศบาลเมืองแพร่ ขอลาออกจากราชการ เมื่อวันที่ 1 ตุลาคม 2553

ปี                      เดือน                      วัน

เวลาราชการ ตั้งแต่วันที่ 2 กรกฎาคม 2522 — 30 กันยายน 2553 ดังนี้     31                      2                      29

1. อบจ. ** ตั้งแต่วันที่ 2 กรกฎาคม 2522 — 30 กันยายน 2523	1	2	29
2. สปจ. ** ตั้งแต่วันที่ 1 ตุลาคม 2523 — 28 กุมภาพันธ์ 2530	6	5	-
3. เทศบาล ** ตั้งแต่วันที่ 1 มีนาคม 2530 — 30 กันยายน 2553	<u>23</u>	<u>7</u>	-

เวลาราชการทวิคูณ ตั้งแต่วันที่ 23 กุมภาพันธ์ 2534 — วันที่ 2 พฤษภาคม 2534     2                      8

หักวันลา พัก ขาด ราชการโดยไม่ได้รับเงินเดือน                      -                      -                      -

รวมเวลาราชการทั้งสิ้น                      31                      5                      7

คำนวณเวลาราชการ                      31                      -                      -



ต่อ

1. อบจ. \*\* ตั้งแต่วันที่ 2 กรกฎาคม 2522 — 30 กันยายน 2523

$$\begin{array}{r} 2523 \quad 10 \quad 1 \\ 2522 \quad 7 \quad 2 \\ \hline 1 \quad 2 \quad 29 \end{array}$$

3. เทศบาล \*\* ตั้งแต่วันที่ 1 มีนาคม 2530 — 30 กันยายน 2553

$$\begin{array}{r} 2553 \quad 10 \quad 1 \\ 2530 \quad 3 \quad 1 \\ \hline 23 \quad 7 \quad - \\ \text{ทวิคูณ} \quad \underline{\quad 2 \quad 8} \\ 25 \quad - \quad 7 \end{array}$$

รวมเวลาของท้องถิ่น 1 + 3 + เวลาทวิคูณ = 25 ปี

2. สปจ. \*\* ตั้งแต่วันที่ 1 ตุลาคม 2523 — 28 กุมภาพันธ์ 2530

$$\begin{array}{r} 2530 \quad 3 \quad 1 \\ 2523 \quad 10 \quad 1 \\ \hline 6 \quad 5 \quad - \end{array}$$

เงินเดือนเดือนสุดท้าย = 37,320 บาท

คำนวณ บำนาญปกติ =  $\frac{37,320 \times 31}{50} = 23,138.40$  บาท

เงินเพิ่มจากเงินบำนาญร้อยละ 25 =  $23,138.40 \times \frac{25}{100} \times \frac{25}{31} = 4,665$  บาท

(ผู้ที่รับราชการส่วนท้องถิ่นตั้งแต่วันที่ 1 ตุลาคม 2535 เป็นต้นไป ไม่มีสิทธิรับเงินเพิ่มจากเงินบำนาญร้อยละ 25)

รวมเงินบำนาญ + เงินเพิ่ม = (23,138.40 + 4,665) 27,803.40 บาท

การคำนวณเงินบำนาญ + เงินเพิ่ม 25 % แล้วเกินเงินเดือนเดือนสุดท้าย

นายเข้าฯ ตำแหน่งปลัดเทศบาล ทม.กาญจนบุรี เกิดเมื่อวันที่ 25 ตุลาคม 2490 เริ่มรับราชการเมื่อวันที่ 10 กันยายน 2516 ตำแหน่งเจ้าพนักงานปกครอง กรมการปกครอง โอนมารับราชการเป็นข้าราชการส่วนท้องถิ่น เมื่อวันที่ 10 มกราคม 2520 ทม.กาญจนบุรี พ้นจากราชการ เมื่อวันที่ 1 ตุลาคม 2550

ปี                      เดือน                      วัน

เวลาราชการ ตั้งแต่วันที่ 10 กันยายน 2516 — 30 กันยายน 2550 ดังนี้    34                      -                      21

- |   |    |   |    |
|---|----|---|----|
| 1. พช. ** ตั้งแต่วันที่ 10 กันยายน 2516 — 9 มกราคม 2520     | 3  | 4 | -  |
| 2. เทศบาล ** ตั้งแต่วันที่ 10 มกราคม 2520 — 30 กันยายน 2550 | 30 | 8 | 21 |

เวลาราชการทวิคูณ ตั้งแต่วันที่ 7 ตุลาคม 2519 — วันที่ 5 มกราคม 2520		3	
ตั้งแต่วันที่ 23 กุมภาพันธ์ 2534 — วันที่ 2 พฤษภาคม 2534		2	8
ตั้งแต่วันที่ 3 พฤษภาคม 2534 — วันที่ 12 พฤศจิกายน 2541	7	6	10

หักวันลา พัก ขาด ราชการโดยไม่ได้รับเงินเดือน                      -                      -                      -

รวมเวลาราชการทั้งสิ้น                      42                      -                      9

คำนวณเวลาราชการ                      42                      -                      -

ต่อ

1. ปค. \* ตั้งแต่วันที่ 10 กันยายน 2516 — 9 มกราคม 2520

$$\begin{array}{r} 2520 \quad 1 \quad 10 \\ 2516 \quad 9 \quad 10 \\ \hline 3 \quad 4 \quad - \\ \text{เวลาที่วิบูล} \quad \underline{3} \quad - \\ \hline 3 \quad 7 \quad - \end{array}$$

2. เทศบาล \*\* ตั้งแต่วันที่ 10 มกราคม 2520 - 30 กันยายน 2550

$$\begin{array}{r} 2550 \quad 10 \quad 1 \\ 2520 \quad 1 \quad 10 \\ \hline 30 \quad 8 \quad 21 \\ \text{เวลาที่วิบูล} \quad \quad 2 \quad 8 \\ \hline 7 \quad 6 \quad 10 \\ \hline 38 \quad 5 \quad 9 \end{array}$$

เงินเดือนเดือนสุดท้าย = 46,360 บาท

คำนวณ บำนาญปกติ =  $\frac{46,360 \times 42}{50} = 38,942.40$  บาท

เงินเพิ่มจากเงินบำนาญร้อยละ 25 =  $38,942.40 \times \frac{25}{100} \times \frac{38}{42} = 8,808.40$  แต่จ่ายเพียง 7,417.60 บาท  
(46,360 - 38,942.40)

(ผู้ที่รับราชการส่วนท้องถิ่นตั้งแต่วันที่ 1 ตุลาคม 2535 เป็นต้นไป ไม่มีสิทธิรับเงินเพิ่มจากเงินบำนาญร้อยละ 25)

รวมเงินบำนาญ + เงินเพิ่ม = (38,942.40 + 7,417.60) 46,360 บาท



เงินช่วยค่าครองชีพผู้รับบำนาญ (ช.ค.บ.)

ผู้รับบำนาญได้รับเงินบำนาญเพิ่มขึ้นจากบำนาญรายเดือน (ช.ค.บ.)

รับบำนาญครั้งแรกที่ใดท้องถิ่นนั้นจ่าย ช.ค.บ.

การเบิกจ่ายเงิน ช.ค.บ.

**ตำแหน่งอื่น**

จากงบประมาณรายจ่ายงบกลาง  
ประเภทรายจ่ายตามข้อผูกพัน

**ครู ครูถ่ายโอน และข้าราชการถ่ายโอน**

จากเงินอุดหนุน



## **สิทธิการได้รับเงิน ช.ด.บ.**

**ตามระเบียบ มท. ว่าด้วยเงินช่วยค่าครองชีพผู้รับบำนาญ  
ของราชการส่วนท้องถิ่น ตั้งแต่ ฉบับที่ 1 - 13**

เงิน ช.ด.บ.

พ.ศ.2522

(ข้อ 3)

ตั้งแต่วันที่

1 ต.ค.2521

ให้สิทธิผู้รับเงินบำนาญต่ำกว่าเดือนละ 4,000 บาท

ได้รับเพิ่มอีก 200 บาท

ให้สิทธิผู้รับเงินบำนาญตั้งแต่เดือนละ 4,000 บาท ไม่ถึง 4,200 บาท

ได้รับเพิ่มอีก เป็นส่วนต่างของ 4,200 บาท

(เช่น  $4,200 - 4,075.20 = 124.80$  บาท)

เงิน ช.ด.บ. (ฉบับที่ 2) พ.ศ.2523 (ข้อ 4) ยกเลิกข้อ 4 ทวิ แล้ว

โดยระเบียบ มท. เงินช่วยค่าครองชีพ (ฉบับที่ 3) พ.ศ.2525

ตั้งแต่วันที่ 1 มกราคม 2525

เงิน ช.ด.บ.

พ.ศ.2525

จ.3 (ข้อ 4 ทวิ)

ตั้งแต่วันที่

1 ม.ค.2525

ให้สิทธิผู้รับบำนาญอยู่แล้วในวันที่ 1 มกราคม 2523 และยังคงได้รับอยู่

ได้รับเพิ่มอีก 39 % ของเงินบำนาญ

ให้สิทธิผู้รับบำนาญ ตั้งแต่วันที่ 2 มกราคม 2523 - 1 มกราคม 2525

และยังคงได้รับอยู่

ได้รับเพิ่มอีก 16 % ของเงินบำนาญ

หมายเหตุ การคำนวณเงิน ช.ด.บ. (ฉบับที่ 3) ไม่นำเงิน ช.ด.บ. (ฉบับที่ 1) มารวมคำนวณ

เงิน ช.ค.บ.

พ.ศ.2532

ฉ.4 (ข้อ 4 ตรี)

ตั้งแต่วันที่

1 ม.ค.2532

ให้สิทธิผู้รับบำนาญอยู่แล้วในวันที่ 1 มกราคม 2532  
ได้รับเพิ่มอีก 6% ของเงินบำนาญ + ช.ค.บ.ที่ได้รับแล้ว

เงิน ช.ค.บ.

พ.ศ.2533

ฉ.5 (ข้อ 4 จัตวา)

ตั้งแต่วันที่

1 เม.ย.2533

ให้สิทธิผู้รับบำนาญอยู่แล้วในวันที่ 1 เมษายน 2533  
ได้รับเพิ่มอีก 10% ของเงินบำนาญ + ช.ค.บ.ที่ได้รับแล้ว



**ต้องมีเวลาราชการสำหรับคำนวณบำนาญ 25 ปี ขึ้นไป**

ให้สิทธิผู้รับบำนาญอายุครบ 70 ปี ขึ้นไป ได้รับบำนาญ + ช.ค.บ. ไม่ถึง 3,000บาท  
**ได้รับเพิ่มอีก เป็นส่วนต่างของ 3,000 บาท**

ให้สิทธิผู้รับบำนาญอายุครบ 80 ปี ขึ้นไป ได้รับบำนาญ + ช.ค.บ. ไม่ถึง 5,000บาท  
**ได้รับเพิ่มอีก เป็นส่วนต่างของ 5,000 บาท**

ให้สิทธิผู้รับบำนาญอายุครบ 90 ปี ขึ้นไป ได้รับบำนาญ + ช.ค.บ. ไม่ถึง 6,000บาท  
**ได้รับเพิ่มอีก เป็นส่วนต่างของ 6,000 บาท**

สำหรับการนับอายุ กรณีเกิดก่อนปี พ.ศ. 2484 (ตาม พ.ร.บ.ปีปฏิทิน พ.ศ.2483)  
ให้นับเดือน เม.ย.เป็นเดือนแรก ถ้าเกิด ม.ค.-มี.ค. ก่อนปี พ.ศ. 2484 ให้ + อายุอีก 1 ปี

**เงิน ช.ค.บ.**

**พ.ศ.2534**

**จ.6 (ข้อ 4 เบญจ)**

**ตั้งแต่วันที่**

**1 พ.ย.2533**

**เงิน ช.ค.บ.**

**พ.ศ.2535**

**จ.7 (ข้อ 4 ฉ)**

**ตั้งแต่วันที่**

**1 เม.ย.2535**

**ให้สิทธิผู้รับบำนาญก่อนวันที่ 2 กันยายน 2521  
ได้รับเพิ่มอีก 40% ของเงินบำนาญ + ช.ค.บ.ที่ได้รับแล้ว**

**ให้สิทธิผู้รับบำนาญตั้งแต่วันที่ 2 กันยายน 2521-1 มกราคม 2532  
ได้รับเพิ่มอีก 20% ของเงินบำนาญ + ช.ค.บ.ที่ได้รับแล้ว**

**ให้สิทธิผู้รับบำนาญตั้งแต่วันที่ 2 มกราคม 2532 - 1 เมษายน 2535  
ได้รับเพิ่มอีก 12% ของเงินบำนาญ + ช.ค.บ.ที่ได้รับแล้ว**



เงิน ช.ค.บ.

พ.ศ.2538

จ.8 (ข้อ 4 สัตต)

ตั้งแต่วันที่

1 ต.ค.2537

ให้สิทธิผู้รับบำนาญอยู่แล้วในวันที่ 1 ตุลาคม 2537  
ได้รับเพิ่มอีก 11% ของเงินบำนาญ + ช.ค.บ.ที่ได้รับแล้ว

เงิน ช.ค.บ.

พ.ศ.2547

จ.9 (ข้อ 4 อัญญ)

ตั้งแต่วันที่

1 เม.ย.2547

ให้สิทธิผู้รับบำนาญอยู่แล้วในวันที่ 1 เมษายน 2547  
ได้รับเพิ่ม 3% ของเงินบำนาญ + ช.ค.บ.ที่ได้รับแล้ว

เงิน ช.ค.บ.

พ.ศ.2548

จ.10 (ข้อ 4 นว)

ตั้งแต่วันที่

1 ต.ค.2548

ให้สิทธิผู้รับบำนาญตั้งแต่วันที่ 1 ตุลาคม 2548  
หากเงินบำนาญ + เงิน ช.ค.บ. ไม่ถึง 5,100 บาท  
ได้รับเพิ่มอีก เป็นส่วนต่างของ 5,100 บาท  
(5,100 - บำนาญ - ช.ค.บ.)

เงิน ช.ค.บ.

พ.ศ.2549

จ.11 (ข้อ 4 ทศ)

ตั้งแต่วันที่

1 ต.ค.2548

ให้สิทธิผู้รับบำนาญอยู่แล้วในวันที่ 1 ตุลาคม 2548  
ได้รับเพิ่มอีก 5% ของเงินบำนาญ+ช.ค.บ.ที่ได้รับแล้ว

เงิน ช.ค.บ.

พ.ศ.2551

จ.12 (ข้อ 4 เอกาทศ)

ตั้งแต่วันที่

1 ต.ค.2550

ให้สิทธิผู้รับบำนาญอยู่แล้วในวันที่ 1 ตุลาคม 2550  
ได้รับเพิ่มอีก 4% ของเงินบำนาญ+ช.ค.บ.ที่ได้รับแล้ว

เงิน ช.ค.บ.

พ.ศ.2552

จ.13 (ข้อ 4 นว)

ตั้งแต่วันที่

1 ส.ค.2552

ให้สิทธิผู้รับบำนาญตั้งแต่วันที่ 1 สิงหาคม 2552  
หากเงินบำนาญ + เงิน ช.ค.บ. ไม่ถึง 6,000 บาท  
ได้รับเพิ่มอีก เป็นส่วนต่างของ 6,000 บาท  
(6,000 - บำนาญ - ช.ค.บ. ที่ได้รับ)

## 6. ตัวอย่างการคำนวณเงิน ช.ค.บ. แบบไม่ได้ (ฉบับที่ 6)

นาย ต่อ ได้รับบำนาญเมื่อวันที่ 1 ตุลาคม 2524 มีเวลาราชการสำหรับคำนวณ 21 ปี  
เสียชีวิตเมื่อวันที่ 17 เมษายน 2553  
ได้รับเงินบำนาญเดือนละ 1,368.81 บาท  
เงินเพิ่มจากบำนาญร้อยละ 25 เดือนละ 342.20 บาท  
ได้รับ ช.ค.บ. ดังนี้

เงิน ช.ค.บ. ตามระเบียบ มท. (ฉบับที่ 1) พ.ศ.2522 เดือนละ (ไม่ถึง 4,000 บาท) **200** บาท

เงิน ช.ค.บ. ตามระเบียบ มท. (ฉบับที่ 2) พ.ศ.2523 เดือนละ - บาท

เงิน ช.ค.บ. ตามระเบียบ มท. (ฉบับที่ 3) พ.ศ.2525 เดือนละ 16% **219** บาท  
(เงินบำนาญ  $1,368.81 * 16 / 100 = 219.01$  บาท)

เงิน ช.ค.บ. ตามระเบียบ มท. (ฉบับที่ 4) พ.ศ.2532 เดือนละ 6% **107** บาท  
(เงินบำนาญ  $1,368.81 + 200 + 219 * 6 / 100 = 107.27$  บาท)

เงิน ช.ค.บ. ตามระเบียบ มท. (ฉบับที่ 5) พ.ศ.2533 เดือนละ 10 % **189** บาท  
(เงินบำนาญ  $1,368.81 + 200 + 219 + 107 * 10 / 100 = 189.48$  บาท)

**2,083.81**

เงิน ช.ค.บ. ตามระเบียบ มท. (ฉบับที่ 6) พ.ศ.2534 เดือนละ - บาท  
(เวลาราชการไม่ถึง 25 ปี)

เงิน ช.ค.บ. ตามระเบียบ มท. (ฉบับที่ 7) พ.ศ.2535 เดือนละ 20% **416** บาท  
(เงินบำนาญ  $1,368.81 + 200 + 219 + 107 + 189 * 20 / 100 = 416.76$  บาท)

เงิน ช.ค.บ. ตามระเบียบ มท. (ฉบับที่ 8) พ.ศ.2538 เดือนละ 11% **274** บาท  
(เงินบำนาญ  $1,368.81 + 200 + 219 + 107 + 189 + 416 * 11 / 100 = 274.98$  บาท)

เงิน ช.ค.บ. ตามระเบียบ มท. (ฉบับที่ 9) พ.ศ.2547 เดือนละ 3% **83** บาท  
(เงินบำนาญ  $1,368.81 + 200 + 219 + 107 + 189 + 416 + 274 * 3 / 100 = 83.21$  บาท)

เงิน ช.ค.บ. ตามระเบียบ มท. (ฉบับที่ 10) พ.ศ.2548 เดือนละ (ไม่ถึง 5,100 บาท) **2,243.19** บาท  
(เงินบำนาญ 5,100 - (1,368.81+200+219+107+189+416+274+83 = 2,856.81) = 2,243.19 บาท)

เงิน ช.ค.บ. ตามระเบียบ มท. (ฉบับที่ 11) พ.ศ.2549 เดือนละ 5% **255** บาท  
(เงินบำนาญ 5,100 \* 5 / 100 = 255 บาท)

เงิน ช.ค.บ. ตามระเบียบ มท. (ฉบับที่ 12) พ.ศ.2550 เดือนละ 4% **214** บาท  
(เงินบำนาญ 5,100+255 \* 4 / 100 = 214.20 บาท)

เงิน ช.ค.บ. ตามระเบียบ มท. (ฉบับที่ 13) พ.ศ.2552 เดือนละ (ไม่ถึง 6,000 บาท) **431** บาท  
(เงินบำนาญ 6,000 - (5,100 + 255 + 214 = 5,569 บาท) = 431 บาท)

รวมเงิน ช.ค.บ. ตามระเบียบ มท. (ฉบับที่ 1 - 13) เดือนละ **4,631.19** บาท

## 7. ตัวอย่างการคำนวณเงิน ช.ค.บ. แบบได้รับ (ฉบับที่ 6)

นาย ต่อ ได้รับบำนาญเมื่อวันที่ 1 ตุลาคม 2524 มีเวลาราชการสำหรับคำนวณ 26 ปี  
เสียชีวิตเมื่อวันที่ 17 เมษายน 2553  
ได้รับเงินบำนาญเดือนละ 1,368.81 บาท  
เงินเพิ่มจากบำนาญร้อยละ 25 เดือนละ 342.20 บาท  
ได้รับ ช.ค.บ. ดังนี้

เงิน ช.ค.บ. ตามระเบียบ มท. (ฉบับที่ 1) พ.ศ.2522 เดือนละ (ไม่ถึง 4,000 บาท) **200** บาท

เงิน ช.ค.บ. ตามระเบียบ มท. (ฉบับที่ 2) พ.ศ.2523 เดือนละ - บาท

เงิน ช.ค.บ. ตามระเบียบ มท. (ฉบับที่ 3) พ.ศ.2525 เดือนละ 16% **219** บาท  
(เงินบำนาญ  $1,368.81 * 16 / 100 = 219.01$  บาท)

เงิน ช.ค.บ. ตามระเบียบ มท. (ฉบับที่ 4) พ.ศ.2532 เดือนละ 6% **107** บาท  
(เงินบำนาญ  $1,368.81 + 200 + 219 * 6 / 100 = 107.27$  บาท)

เงิน ช.ค.บ. ตามระเบียบ มท. (ฉบับที่ 5) พ.ศ.2533 เดือนละ 10 % 189 บาท

(เงินบำนาญ  $1,368.81 + 200 + 219 + 107 * 10 / 100 = 189.48$  บาท)

2,083.81

เกิด วันที่ 23 กันยายน 2466

อายุ 70 ปี \* 22 กันยายน 2536

อายุ 80 ปี \*\* 22 กันยายน 2546

อายุ 90 ปี \*\*\* 22 กันยายน 2556

ได้รับเพิ่ม

อายุ 70 ปี \*  $(3,000 - 2,083.81 = 916.19)$

อายุ 80 ปี \*\*  $(5,000 - 3,000 = 2,000)$

อายุ 90 ปี \*\*\* ไม่ได้รับ

เงิน ช.ค.บ. ตามระเบียบ มท. (ฉบับที่ 6) พ.ศ.2534 เดือนละ 2,916.19 บาท

(เวลาราชการถึง 25 ปี และมีส่วนต่างของ 3,000 บาท และ 5,000 บาท)

ต้องตรวจสอบต่อไปว่า ฉบับถัดไปครบช่วงอายุ 70 ปี หรือ 80 ปี  
หรือไม่ให้นำมารวมคำนวณด้วย

เงิน ช.ค.บ. ตามระเบียบ มท. (ฉบับที่ 7) พ.ศ.2535 เดือนละ 20% 416 บาท

(เงินบำนาญ  $1,368.81 + 200 + 219 + 107 + 189 * 20 / 100 = 416.76$  บาท)

เงิน ช.ค.บ. ตามระเบียบ มท. (ฉบับที่ 8) พ.ศ.2538 เดือนละ 11% 375 บาท\*

(เงินบำนาญ  $3,000 + 416 * 11 / 100 = 375.76$  บาท)

เงิน ช.ค.บ. ตามระเบียบ มท. (ฉบับที่ 9) พ.ศ.2547 เดือนละ 3%      173    บาท  
(เงินบำนาญ  $5,000+416+375*3/100 = 173.73$  บาท)

เงิน ช.ค.บ. ตามระเบียบ มท. (ฉบับที่ 10) พ.ศ.2548 เดือนละ (ไม่ถึง 5,100 บาท) - บาท  
(เงินบำนาญรวมแล้ว ได้ 5,964 บาท เกิน 5,100 บาท)

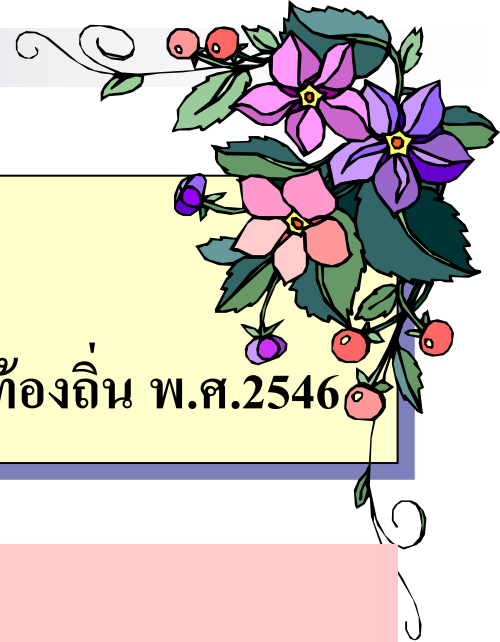
เงิน ช.ค.บ. ตามระเบียบ มท. (ฉบับที่ 11) พ.ศ.2549 เดือนละ 5%      298    บาท  
(เงินบำนาญ  $5,000+416+375+173*5/100 = 298.20$  บาท)

เงิน ช.ค.บ. ตามระเบียบ มท. (ฉบับที่ 12) พ.ศ.2550 เดือนละ 4%      250    บาท  
(เงินบำนาญ  $5,000+416+375+173+298*4/100 = 250.48$  บาท)

เงิน ช.ค.บ. ตามระเบียบ มท. (ฉบับที่ 13) พ.ศ.2552 เดือนละ (ไม่ถึง 6,000 บาท) - บาท  
(เงินบำนาญรวมแล้ว ได้ 6,512 บาท เกิน 6,000 บาท)

รวมเงิน ช.ค.บ. ตามระเบียบ มท. (ฉบับที่ 1 - 13) เดือนละ      5,143.19    บาท





## การส่งจ่ายบำเหน็จบ้านาญ

ตามระเบียบกระทรวงมหาดไทยว่าด้วยเงินบำเหน็จบ้านาญข้าราชการส่วนท้องถิ่น พ.ศ.2546

1. ยื่นเรื่องตามแบบฯ ต่อ อปท. ที่ตนสังกัดครั้งสุดท้าย (ข้อ 16)

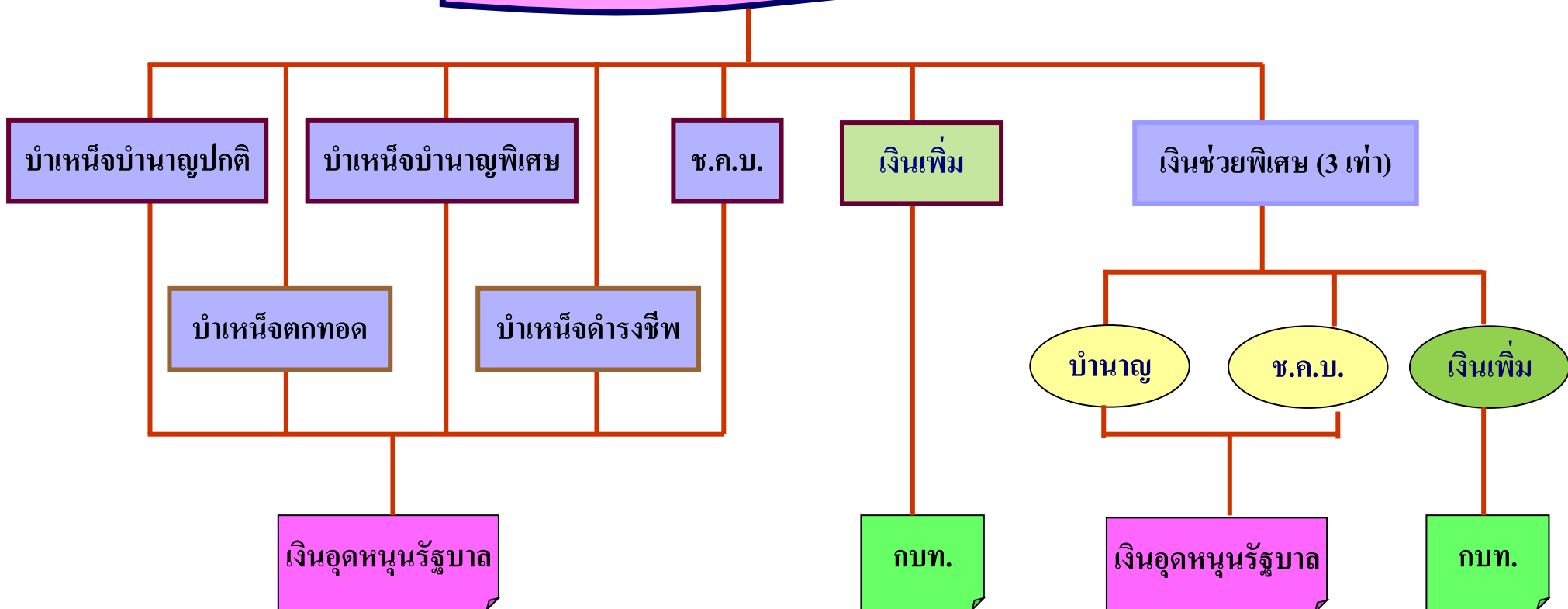
2. อปท.ตรวจสอบและสอบสวนหลักฐาน แล้วนำเสนอผู้ว่าราชการจังหวัด  
พิจารณา ภายใน 15 วัน นับแต่วันรับเรื่อง (ข้อ24)

3. ผู้ว่าราชการจังหวัดพิจารณาส่งจ่าย ภายใน 21 วัน นับแต่วันได้รับเรื่อง (ข้อ 26)



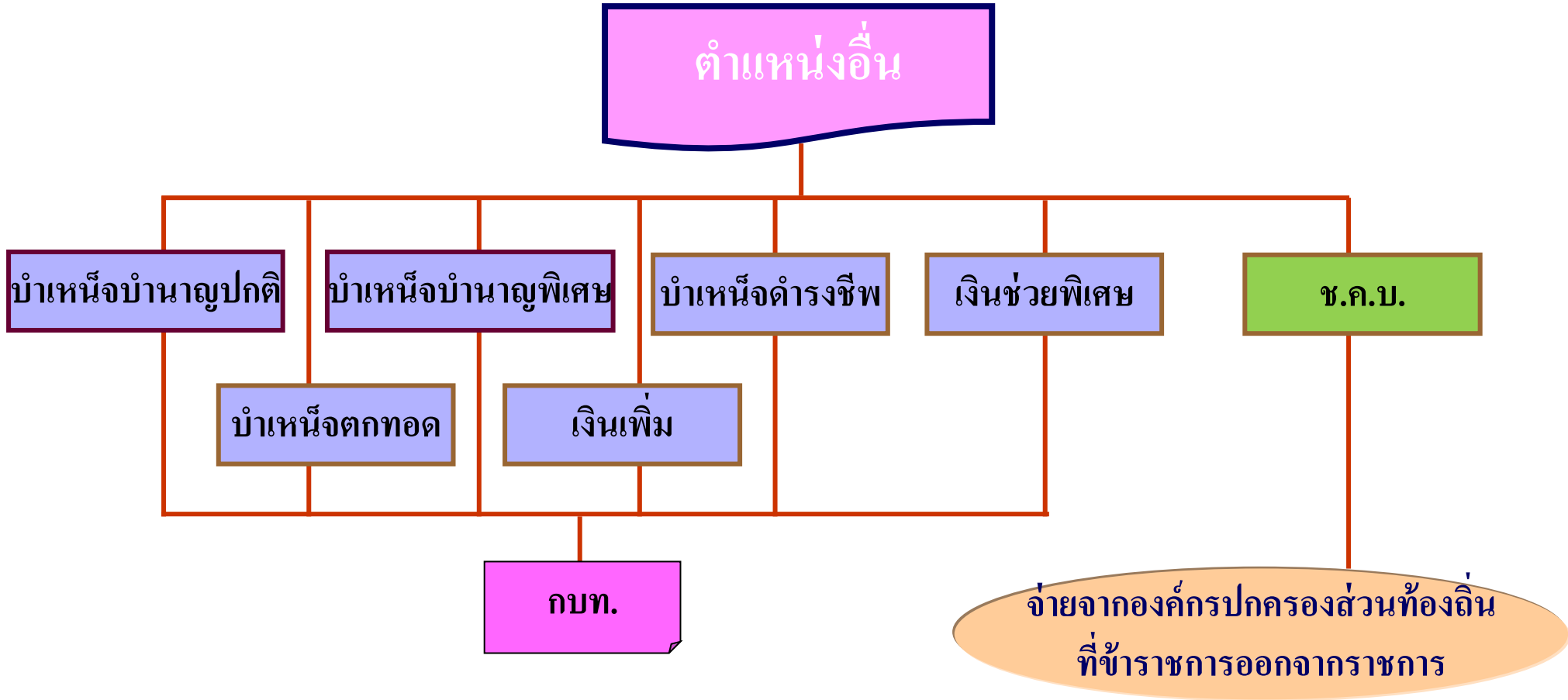
# การเบิกจ่ายบ้านนาญ

ตำแหน่งครู ภารโรงโรงเรียน อบจ./เทศบาล





# การเบิกจ่ายบำเหน็จบำนาญ



# การเบิกจ่ายบำเหน็จบำนาญ

## ข้าราชการถ่ายโอน ตำแหน่งอื่น

บำเหน็จบำนาญปกติ

บำเหน็จบำนาญพิเศษ

บำเหน็จดำรงชีพ

เงินช่วยพิเศษ

ช.ค.บ.

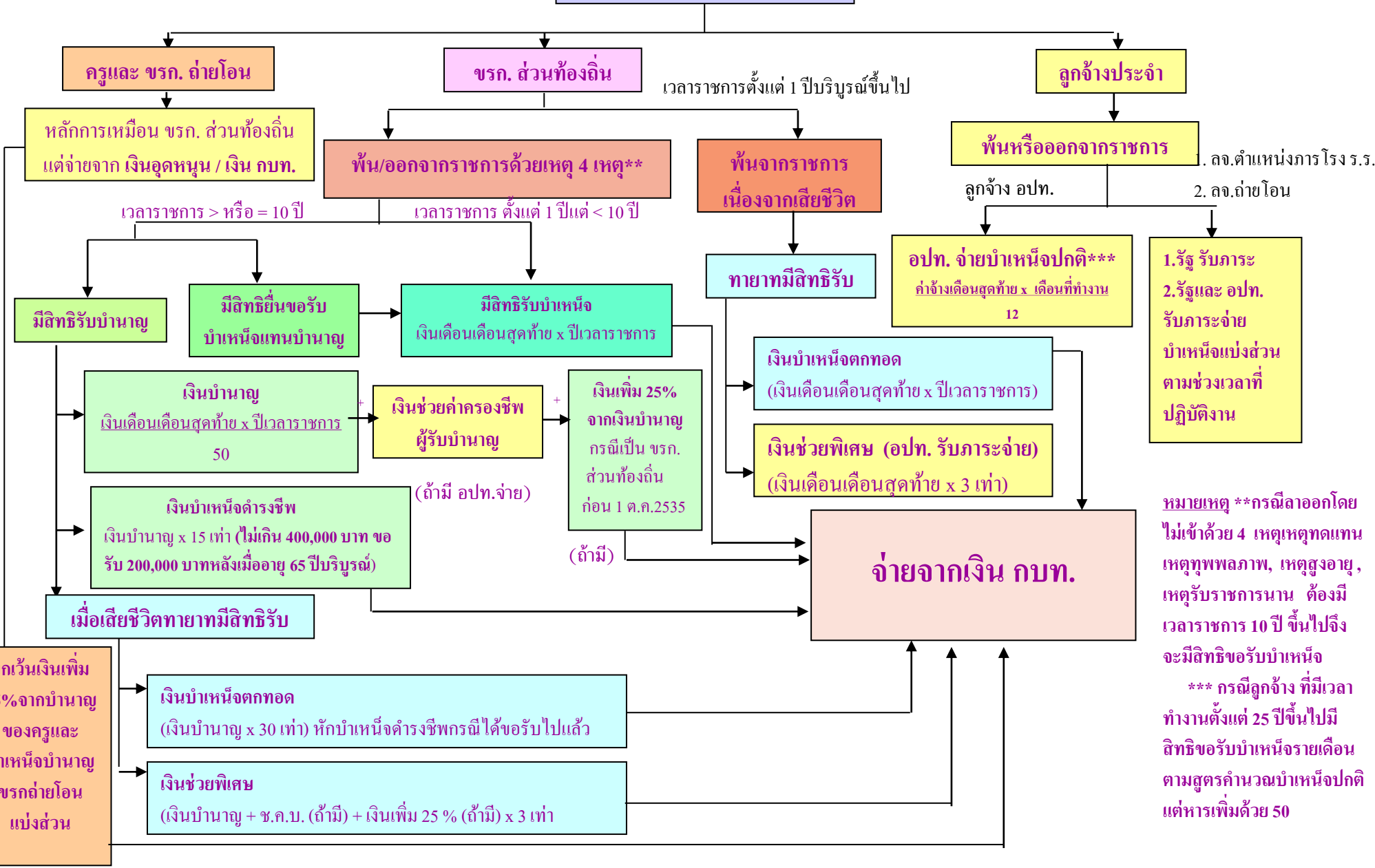
บำเหน็จตกทอด

เงินอุดหนุนรัฐบาล/ กบท.

เงินอุดหนุนรัฐบาล

กบท. จ่ายตามสัดส่วนระยะเวลา  
ที่รับราชการในองค์กรปกครองส่วนท้องถิ่น

# จนท. ของ อปท.



หมายเหตุ \*\*กรณีลาออกโดยไม่เข้าด้วย 4 เหตุเหตุทดแทนเหตุทุพพลภาพ, เหตุสูงอายุ, เหตุรับราชการนาน ต้องมีเวลาราชการ 10 ปี ขึ้นไปจึงจะมีสิทธิขอรับบำนาญ

\*\*\* กรณีลูกจ้าง ที่มีเวลาทำงานตั้งแต่ 25 ปีขึ้นไปมีสิทธิขอรับบำนาญรายเดือนตามสูตรคำนวณบำนาญปกติแต่หารเพิ่มด้วย 50



# ตัวอย่างการคำนวณบำเหน็จบำนาญปกติ

ตัวอย่างการคำนวณบำเหน็จบำนาญข้าราชการส่วนท้องถิ่นถ่ายโอน เป็นสมาชิก กบข. (ตำแหน่งอื่น)

นายกร ตำแหน่ง นายช่างโยธา ทน.เชียงราย เกิดเมื่อวันที่ 6 ธันวาคม 2501 เริ่มรับราชการเมื่อวันที่ 3 มีนาคม 2523 อบจ.เชียงราย ถ่ายโอนมาสังกัดราชการส่วนท้องถิ่นเมื่อวันที่ 1 ธันวาคม 2545 อบต.ป่าซาง ขอลาออกจากราชการ เมื่อวันที่ 1 ตุลาคม 2553

ปี	เดือน	วัน
----	-------	-----

เวลาราชการ ตั้งแต่วันที่ 3 มีนาคม 2523 — 30 กันยายน 2553 ดังนี้      30                  6                  29

2553 10 1

2523 4 1

30 6 -

(3-31 มี.ค.)      - - 29

30 6 29

หักวันลา พัก ขาด ราชการโดยไม่ได้รับเงินเดือน      - - -

เวลาราชการทวีคูณ ตั้งแต่วันที่ 23 กุมภาพันธ์ 2534 — วันที่ 2 พฤษภาคม 2534      2 8

รวมเวลาราชการทั้งสิ้น      30 9 7

คำนวณเวลาราชการ กรณี กบข.       $30 + 9 + 7 = 30 + 0.75 + 0.02 = 30.77$       31 - -

12 360

ต่อ

**เวลาราชการก่อนถ่ายโอน**

ตั้งแต่วันที่ 3 มีนาคม 2523 — 30 พฤศจิกายน 2545

2545 12 1

2523 4 1

22 8 -

3-31 มี.ค. - - 29

22 8 29

เวลาทวิคูณ 2 8

22 11 7

$$22 + \frac{11}{12} + \frac{7}{360} = 22 + 0.92 + 0.02 = 22.94$$

12 360

**เวลาราชการ ปฏิบัติราชการ อปท.**

ตั้งแต่วันที่ 1 ธันวาคม 2545 — 30 กันยายน 2553

2553 10 1

2545 12 1

7 10 -

$$7 + \frac{10}{12} + \frac{-}{360} = 7 + 0.83 = 7.83$$

12 360

อัตราเฉลี่ย 60 เดือนสุดท้าย — การนำเงินเดือนหลักเดือนสุดท้ายมา  
รวมกันแล้วหารด้วย 60 แต่ต้องไม่เกินร้อยละ 70 ของอัตราเงินเดือน  
เฉลี่ยหลักเดือนสุดท้าย (หากเดือนใดได้รับเงินเดือนสองอัตราให้นำ  
เงินเดือนอัตราที่สูงมาเป็นเงินเดือนของเดือนนั้น)

**เงินเดือนเฉลี่ย 60 เดือนสุดท้าย (กรณีรับบำนาญ)**

$$= 24,126.26 \text{ บาท}$$

คำนวณบำนาญปกติ ของข้าราชการถ่ายโอนฯ เป็นสมาชิก กบข. ตามสูตรของ กบข. =  $\frac{24,126.26 \times 30.77}{50} = 14,847.30 \text{ บาท}$

แต่ไม่เกินร้อยละ 70 ของอัตราเงินเดือนเฉลี่ย 60 เดือนสุดท้าย เป็นเงิน =  $\frac{24,126.26 \times 70}{100} = 16,888.38 \text{ บาท}$

100

ดังนั้น เงินบำนาญปกติ = **14,847.30** บาท



ต่อ

การเบิกจ่ายแบ่งตามสัดส่วนภาระการจ่าย ที่รับราชการ

$$1. \text{ เงินบำนาญปกติส่วนที่รัฐรับภาระ} = \frac{14,847.30 \times 22.94}{30.77} = 11,609.13 \text{ บาท}$$

$$2. \text{ เงินบำนาญปกติส่วนที่ท้องถิ่นรับภาระ (กบท.)} = 14,847.30 - 11,609.13 = 3,238.17 \text{ บาท}$$

ตัวอย่างการคำนวณบำเหน็จบำนาญข้าราชการถ่ายโอน ไม่เป็นสมาชิก กบข. (ตำแหน่งอื่น)

นายกัน ตำแหน่ง นายช่างโยธา ทม.บ้านสวน เกิดเมื่อวันที่ 19 ตุลาคม 2492 เริ่มรับราชการเมื่อวันที่ 15 พฤศจิกายน 2513 ตำแหน่งช่างจัตวา กรมโยธาธิการฯ ถ่ายโอนมาสังกัดราชการส่วนท้องถิ่นเมื่อวันที่ 9 ธันวาคม 2545 เทศบาลตำบลบ้านสวน ขอลาออกจากราชการด้วยเหตุสูงอายุ เมื่อวันที่ 1 ตุลาคม 2553

	ปี	เดือน	วัน
เวลาราชการ ตั้งแต่วันที่ 15 พฤศจิกายน 2513 — 30 กันยายน 2553 ดังนี้	39	10	16

2553 10 1

2513 11 15

39 10 16

เวลาราชการทวีคูณ ตั้งแต่วันที่ 7 ตุลาคม 2519 — วันที่ 5 มกราคม 2520

3

ตั้งแต่วันที่ 23 กุมภาพันธ์ 2534 — วันที่ 2 พฤษภาคม 2534

2

8

หักวันลา พัก ขาด ราชการโดยไม่ได้รับเงินเดือน

-

-

-

รวมเวลาราชการทั้งสิ้น

40

3

24

คำนวณเวลาราชการ  $40 + \underline{3} + \underline{24} = \underline{40} + 0.25 + 0.07 = 40.32$

40

-

-

12 360

ต่อ

### เวลาราชการก่อนถ่ายโอน

ตั้งแต่วันที่ 15 พฤศจิกายน 2513 — 8 ธันวาคม 2545

2545 12 9

2513 11 15

32 - 24

เวลาทวิคูณ                      5 8

32 6 2

$$32 + \frac{6}{12} + \frac{2}{360} = 32 + 0.5 + 0.01 = 32.51$$

### เวลาราชการ ปฏิบัติราชการ อปท.

ตั้งแต่วันที่ 9 ธันวาคม 2545 — 30 กันยายน 2553

2553 10 1

2545 12 9

7 9 22

$$7 + \frac{9}{12} + \frac{22}{360} = 7 + 0.75 + 0.06 = 7.81$$

เงินเดือนเดือนสุดท้าย

$$= 27,500 \text{ บาท}$$

จำนวนบำนาญปกติ

$$= 27,500 \times 40 = 22,000 \text{ บาท}$$

50

### การเบิกจ่ายแบ่งตามสัดส่วนภาระการจ่าย ที่รับราชการ

1. เงินบำนาญปกติส่วนที่รัฐรับภาระ =  $\frac{22,000 \times 32.51}{40.32}$  = 17,738.59 บาท

2. เงินบำนาญปกติส่วนที่ท้องถิ่นรับภาระ (กบท.) =  $22,000 - 17,738.59$  = 4,261.41 บาท

# นางสาวพรทิพย์ น้อมนำทรัพย์

หัวหน้างานตรวจสอบและทะเบียน

ส่วนบำเหน็จบำนาญและสวัสดิการ

สำนักบริหารการคลังท้องถิ่น

กรมส่งเสริมการปกครองท้องถิ่น กระทรวงมหาดไทย

โทรศัพท์ 0-2241-9032, 0-2241-9000 ต่อ 1404

E-mail : [chollada@thailocaladmin.go.th](mailto:chollada@thailocaladmin.go.th)

