



รายงานผลการปฏิบัติงาน

เทศบาลตำบลลพบุรี

ประจำปี พ.ศ. ๒๕๖๒



ข้าราชการมีสิ่งสำคัญที่ควรยึดมั่นอยู่ ๒ อย่าง
อย่างหนึ่งคือผลประโยชน์ของแผ่นดิน อีกอย่างหนึ่งคือ
ความถูกต้องเป็นธรรม. ผลประโยชน์ของแผ่นดินเป็นเป้าหมาย
สูงสุดของการปฏิบัติราชการ ส่วนความถูกต้องเป็นธรรม
เป็นทั้งรากฐานและแนวทางปฏิบัติเพื่อให้บรรลุถึงเป้าหมายนั้น.



พระบรมราชาธิราชวาทสมเด็จพะเจ้าอยู่หัว พระราชทานเนื่องในโอกาสวันข้าราชการพลเรือน
ณ พระที่นั่งอัมพรสถาน พระราชวังดุสิต เมื่อวันที่ ๒๙ มีนาคม ๒๕๖๒

สารจาก

ปลัดเทศบาล ตำบลมาบอำมฤต

ปฏิบัติหน้าที่นายกเทศมนตรี
ตำบลมาบอำมฤต



พื้นที่ของเทศบาลตำบลมาบอำมฤต ถือเป็นชุมชนเมืองที่มีการเจริญเติบโตอย่างรวดเร็วของประชากรในเขตพื้นที่ทั้งประชากรหลักและประชากรแฝงทำให้มีความหนาแน่นของประชากรและสิ่งปลูกสร้างที่เพิ่มขึ้น จึงหลีกเลี่ยงไม่ได้ที่จะต้องประสบกับปัญหาสิ่งแวดล้อมมลพิษทางอากาศและน้ำ โรคภัยและความปลอดภัยในการดำรงชีวิต รวมถึงความต้องการในการรับบริการในสิทธิสวัสดิการต่างๆ ที่สูงขึ้นตามปริมาณประชากร ซึ่งเทศบาลตำบลมาบอำมฤตได้พยายามดูแลการให้บริการขั้นพื้นฐาน รวมถึงแก้ไขปัญหาต่างๆ อย่างเต็มที่ แม้บางครั้งยังไม่สามารถตอบสนองต่อความต้องการของประชาชนได้ทั้งหมด แต่คณะผู้บริหาร ข้าราชการ และบุคลากรของเทศบาลตำบลมาบอำมฤต ก็ได้ได้ละความพยายามที่จะปฏิบัติตามหน้าที่ในการดูแล และให้บริการประชาชนให้มีคุณภาพชีวิตที่ดีมีความสุข อย่างครบถ้วนครอบคลุมและทั่วถึง

(นายปานนท์ วงศ์ทิพย์พันธ์)

ปลัดเทศบาลตำบลมาบอำมฤต

ปฏิบัติหน้าที่นายกเทศมนตรีตำบลมาบอำมฤต

สารบัญ

ผลการดำเนินงานในปีงบประมาณ ๒๕๖๒	๒
● กองการศึกษา	๖
● สำนักปลัดเทศบาล	๑๐
● กองสาธารณสุขและสิ่งแวดล้อม	๑๗
● กองช่าง	๒๑
รายจ่าย ประจำปีงบประมาณ พ.ศ. ๒๕๖๒	๒๒
รายรับ ประจำปีงบประมาณ พ.ศ. ๒๕๖๒	๒๓
วิธีป้องกันเชื้อไวรัสโคโรนา ๒๐๑๙ (COVID-19)	๒๖

ผลการดำเนินงานในปีงบประมาณ ๒๕๖๒

๑. การพัฒนาการเกษตร การท่องเที่ยว และเชื่อมโยงการพัฒนาในระดับภูมิภาค

ลำดับที่	โครงการ	งบประมาณที่ตั้งไว้	งบประมาณที่ใช้จริง
๑	โครงการพัฒนาและส่งเสริม การท่องเที่ยว "วิ่ง ชม ชิม" วิถีชุมชนมาบอำมฤต	๕๐,๐๐๐	๔๙,๙๖๐
๒	โครงการจัดงานลอยกระทง	๑๐๐,๐๐๐	๘๐,๔๕๐
๓	โครงการจัดงานเทิดพระเกียรติ	๔๐,๐๐๐	๒๑,๕๔๕
๔	โครงการวันเด็กแห่งชาติ	๑๐๐,๐๐๐	๖๗,๑๙๐
๕	โครงการจัดงานสงกรานต์	๕๐,๐๐๐	๓๕,๙๗๐
๖	โครงการจัดงานบวงสรวงเสด็จในกรมหลวงชุมพรเขตอุดมศักดิ์	๔๐,๐๐๐	๒๕,๐๐๐
๗	โครงการจัดแห่เทียนพรรษา	๓๐,๐๐๐	๑๐,๑๐๘
๘	โครงการจัดงานเฉลิมพระเกียรติสมเด็จพระเจ้าอยู่หัวมหาวชิราลงกรณ บดินทรเทพยวรางกูร รัชกาลที่ ๑๐	๔๐,๐๐๐	๒๑,๙๖๐
๙	โครงการจัดงานราชพิธี ๑๒ สิงหาคม	๓๐,๐๐๐	๒๑,๑๖๐

๒. การพัฒนาคน ครอบครัว ชุมชน สังคม ให้มีความมั่นคงตามหลักปรัชญาเศรษฐกิจพอเพียง

ลำดับที่	โครงการ	งบประมาณที่ตั้งไว้	งบประมาณที่ใช้จริง
๑	โครงการศึกษาดูงานเพื่อการพัฒนาท้องถิ่น	๑๕๐,๐๐๐	๑๐๒,๐๒๐
๒	โครงการพัฒนาจิตสำนึกคุณธรรม จริยธรรมแก่พนักงานเทศบาล ลูกจ้าง พนักงานจ้าง เยาวชน นักเรียน และประชาชนเขตเทศบาล	๒๐,๐๐๐	๑๑,๗๐๕
๓	โครงการฝึกอบรมให้ความรู้เรื่องกฎหมาย ระเบียบฯ ให้แก่ประชาชนในเขตเทศบาล	๑๐,๐๐๐	๙,๒๐๕
๔	โครงการส่งเสริมคุณภาพชีวิตผู้สูงอายุ	๖๐,๐๐๐	๕๔,๐๐๐
๕	โครงการส่งเสริมและสนับสนุนสินค้าชุมชน	๒๐,๐๐๐	๑๒,๘๐๕
๖	โครงการฝึกอาชีพแก่ประชาชน	๒๐,๐๐๐	๑๕,๕๕๐
๗	โครงการประชุมผู้ปกครองนักเรียนศูนย์พัฒนาเด็กเล็ก	๓,๐๐๐	๒,๕๐๐
๘	โครงการส่งนักกีฬาเข้าร่วมแข่งขันประเภทต่าง ๆ ๑. ส่งนักกีฬาเข้าร่วมแข่งขันฟุตบอลเยาวชนและประชาชนชิงชนะเลิศแห่งประเทศไทย ครั้งที่ ๑๕ รอบคัดเลือกตัวแทนจังหวัดชุมพร (ระหว่างวันที่ ๒๕ ก.พ.- ๑๕ มี.ค. ๒๕๖๒ (สนามแข่งขันภายในจังหวัด) ๒. โครงการส่งทีมนักกีฬาเข้าร่วมแข่งขันกีฬา อบจ.คัพ เยาวชน และประชาชนจังหวัดชุมพร ประจำปี ๒๕๖๒	๙๐,๐๐๐	๑๘,๖๙๐ ๒๖,๓๒๐

ผลการดำเนินงานในปีงบประมาณ ๒๕๖๒

ลำดับที่	โครงการ	งบประมาณที่ตั้งไว้	งบประมาณที่ใช้จริง
๙	โครงการจัดการแข่งขันกีฬาโครงการแข่งขันกีฬาฟุตบอล ๗ คน ด้านภยยาเสพติด "เทศบาลตำบลมาบอำมฤตคัพ" ประจำปี ๒๕๖๒ วันที่ ๒ - ๖ เมษายน ๒๕๖๒ สนามแข่งขันเทศบาลฯ	๑๕๐,๐๐๐	๑๙,๙๕๐
๑๐	โครงการสนับสนุนค่าใช้จ่ายการบริหารสถานศึกษา	๙๖๔,๒๐๐	๙๔๑,๗๒๐
๑๑	โครงการส่งเสริมด้านสุขภาพของประชาชนในเขตเทศบาล	๕๐,๐๐๐	๔๓,๓๐๐
๑๒	โครงการป้องกันและแก้ไขปัญหาโรคเอดส์	๓๐,๐๐๐	๒๒,๖๐๘
๑๓	โครงการต้านภัยมะเร็งเต้านม	๔๐,๐๐๐	๓๕,๕๓๘
๑๔	โครงการควบคุมโรคมาลาเรีย	๔๐,๐๐๐	๓๙,๗๔๘
๑๕	โครงการอบรมหมอบ้าน	๔๐,๐๐๐	๓๘,๒๑๘

๓. การบริหารจัดการทรัพยากรธรรมชาติและสิ่งแวดล้อมให้มีความสมดุลและยั่งยืน

ลำดับที่	โครงการ	งบประมาณที่ตั้งไว้	งบประมาณที่ใช้จริง
๑	โครงการส่งเสริมกิจกรรมเมืองคาร์บอนต่ำ	๓๐,๐๐๐	๒๙,๘๐๔
๒	โครงการส่งเสริมสิ่งแวดล้อมยั่งยืน	๕๐,๐๐๐	๓๒,๖๙๐
๓	โครงการสัตว์ปลอดโรค คนปลอดภัย จากโรคพิษสุนัขบ้า	๑๖๗,๐๐๐	๑๑๔,๑๗๐
๔	โครงการรณรงค์รักษาความสะอาด	๑๕,๐๐๐	๗,๙๘๕

๔. การเพิ่มประสิทธิภาพระบบการบริหารจัดการเชิงบูรณาการและการจัดการความมั่นคงเพื่อการพัฒนาแบบประชาธิปไตย

ลำดับที่	โครงการ	งบประมาณที่ตั้งไว้	งบประมาณที่ใช้จริง
๑	โครงการให้ความรู้เรื่องการป้องกันภัยต่างๆ	๓๐,๐๐๐	๑๖,๖๔๑
๒	โครงการเทศบาลพบประชาชน	๒๐,๐๐๐	๙,๖๐๐
๓	โครงการป้องกันและแก้ไขปัญหายาเสพติด	๒๐,๐๐๐	๕,๔๕๐
๔	โครงการส่งเสริมและสนับสนุนการสร้างความปลอดภัยและสมานฉันท์ของคนในชาติ	๒๐,๐๐๐	๑๙,๙๘๐
๕	โครงการรณรงค์และป้องกันการลดอุบัติเหตุในช่วงเทศกาลต่างๆ	๒๐,๐๐๐	๙,๘๒๕
๖	โครงการจัดกิจกรรมลานดนตรีศิลปะ และลานกีฬาแก่เด็กและเยาวชนท่ามกลางกีฬาเสพติด	๒๕,๐๐๐	๑๘,๓๗๐

บัญชีรายละเอียดครุภัณฑ์ ประจำปีงบประมาณ พ.ศ. ๒๕๖๒

ลำดับที่	ประเภท	รายการครุภัณฑ์	งบประมาณที่ตั้งไว้	งบประมาณที่ใช้จริง	ส่วนราชการผู้รับผิดชอบ
๑	ครุภัณฑ์สำนักงาน	เก้าอี้ทำงาน แบบปรับระดับสูง-ต่ำ จำนวน ๔ ตัว	๑๐,๐๐๐	๑๐,๐๐๐	สำนักปลัดเทศบาล
๒	ครุภัณฑ์สำนักงาน	โต๊ะคอมพิวเตอร์ จำนวน ๑ ตัว	๒,๕๐๐	๒,๕๐๐	สำนักปลัดเทศบาล
๓	ครุภัณฑ์สำนักงาน	เก้าอี้ทำงาน แบบปรับระดับสูง-ต่ำ จำนวน ๓ ตัว	๗,๐๐๐	๗,๐๐๐	กองคลัง
๔	ครุภัณฑ์สำนักงาน	ตู้เหล็กเก็บเอกสาร ๒ บาน จำนวน ๒ ตู้	๑๑,๐๐๐	๑๑,๐๐๐	กองคลัง
๕	ครุภัณฑ์สำนักงาน	พัดลมตั้งพื้น จำนวน ๑ ตัว	๑,๕๐๐	๑,๕๐๐	กองคลัง
๖	ครุภัณฑ์สำนักงาน	โต๊ะทำงาน จำนวน ๒ ชุด	๑๕,๐๐๐	๑๕,๐๐๐	กองการศึกษา
๗	ครุภัณฑ์คอมพิวเตอร์	เครื่องคอมพิวเตอร์โน้ตบุ๊ก สำหรับงานประมวลผล จำนวน ๑ เครื่อง	๒๒,๐๐๐	๒๒,๐๐๐	สำนักปลัดเทศบาล
๘	ครุภัณฑ์คอมพิวเตอร์	เครื่องพิมพ์เลเซอร์ หรือ LED ขาวดำ ชนิด Network แบบที่ ๒ จำนวน ๑ เครื่อง	๑๕,๐๐๐	๑๕,๐๐๐	สำนักปลัดเทศบาล
๙	ครุภัณฑ์คอมพิวเตอร์	เครื่องคอมพิวเตอร์ สำหรับงานประมวลผล แบบที่ ๒ จำนวน ๑ ชุด	๓๐,๐๐๐	๓๐,๐๐๐	สำนักปลัดเทศบาล
๑๐	ครุภัณฑ์คอมพิวเตอร์	เครื่องสำรองไฟฟ้า จำนวน ๒ เครื่อง	๕,๐๐๐	๕,๐๐๐	สำนักปลัดเทศบาล



บัญชีรายละเอียดครุภัณฑ์ ประจำปีงบประมาณ พ.ศ. ๒๕๖๒

ลำดับที่	ประเภท	รายการครุภัณฑ์	งบประมาณที่ตั้งไว้	งบประมาณที่ใช้จริง	ส่วนราชการผู้รับผิดชอบ
๑๑	ครุภัณฑ์คอมพิวเตอร์	คอมพิวเตอร์ สำหรับงานประมวลผล แบบที่ ๑ จำนวน ๑ ชุด	๒๒,๐๐๐	๒๒,๐๐๐	กองคลัง
๑๒	ครุภัณฑ์คอมพิวเตอร์	เครื่องสำรองไฟฟ้า จำนวน ๑ เครื่อง	๒,๕๐๐	๒,๕๐๐	กองคลัง
๑๓	ครุภัณฑ์คอมพิวเตอร์	คอมพิวเตอร์โน้ตบุ๊ก สำหรับงานประมวลผล จำนวน ๑ เครื่อง	๒๒,๐๐๐	๒๒,๐๐๐	กองสาธารณสุขฯ
๑๔	ครุภัณฑ์คอมพิวเตอร์	จอภาพ (คอมพิวเตอร์) จำนวน ๑ จอ	๔,๐๐๐	๔,๐๐๐	กองสาธารณสุขฯ
๑๕	ครุภัณฑ์คอมพิวเตอร์	คอมพิวเตอร์ สำหรับงานประมวลผล แบบที่ ๑ จำนวน ๑ ชุด	๓๐,๐๐๐	๓๐,๐๐๐	กองช่าง
๑๖	ครุภัณฑ์คอมพิวเตอร์	เครื่องพิมพ์ชนิดเลเซอร์ หรือชนิด LED ขาวดำ แบบ Network จำนวน ๑ เครื่อง	๕๓,๐๐๐	๕๓,๐๐๐	กองช่าง
๑๗	ครุภัณฑ์วิทยาศาสตร์หรือการแพทย์	เครื่องทำสลบสุกร (ช็อคไฟฟ้า) จำนวน ๑ ชุด	๙๕,๐๐๐	๙๕,๐๐๐	กองสาธารณสุขฯ
๑๘	ครุภัณฑ์ไฟฟ้าและวิทยุ	กล่องโทรทัศนวงจรปิดชนิดเครือข่าย แบบมุมมองคงที่สำหรับติดตั้งภายนอกอาคาร สำหรับใช้ในงานรักษาความปลอดภัยทั่วไป	๓๒,๐๐๐	๓๑,๐๐๐	สำนักปลัดเทศบาล
๑๙	ครุภัณฑ์ไฟฟ้าและวิทยุ	โคมไฟถนน จำนวน ๓๐ ชุด	๑๕๘,๕๐๐	๑๑๗,๐๐๐	กองช่าง
รวมงบประมาณทั้งสิ้น			๕๓๘,๕๐๐	๔๙๕,๙๕๐	





โครงการศึกษา



โครงการจัดงานวันเฉลิมพระชนมพรรษา ๑๒ สิงหาคม ๒๕๖๒



โครงการจัดงานเทิดพระเกียรติเสด็จในกรมหลวงชุมพร เขตอุดมศักดิ์ วันที่ ๑๙ ธันวาคม ๒๕๖๑



โครงการจัดงานประเพณีสงกรานต์
วันที่ ๑๓-๑๕ เมษายน ๒๕๖๒



โครงการจัดงานบวงสรวงเสด็จในกรมหลวงชุมพร
เขตอุดมศักดิ์ วันที่ ๑๙ พฤษภาคม ๒๕๖๒



**โครงการวันเด็กแห่งชาติ
วันที่ ๑๓ มกราคม ๒๕๖๒**



**โครงการจัดงานลอยกระทง
วันที่ ๒๒ พฤศจิกายน ๒๕๖๑**



โครงการจัดงานแห่เทียนพรรษา วันที่ ๑๒ กรกฎาคม ๒๕๖๒



โครงการแข่งขันกีฬาประเภทต่างๆ ในชุมชน



๑. โครงการส่งนักกีฬาเข้าร่วมแข่งขันฟุตบอลเยาวชนและประชาชนชิงชนะเลิศแห่งประเทศไทย ครั้งที่ ๑๕ รอบคัดเลือกตัวแทนจังหวัดชุมพร (ระหว่างวันที่ ๒๕ ก.พ.- ๑๕ มี.ค. ๒๕๖๒) (สนามแข่งขัน ภายในจังหวัด)
๒. โครงการส่งทีมนักกีฬาเข้าร่วมแข่งขันกีฬา อบจ.คัพ เยาวชนและประชาชนจังหวัดชุมพร ประจำปี ๒๕๖๒
๓. โครงการจัดการแข่งขันกีฬาโครงการแข่งขันกีฬาฟุตบอล ๗ คน ตำบลภักยาเสพติด “เทศบาลตำบลมาบอำมฤตคัพ” ประจำปี ๒๕๖๒ วันที่ ๒-๖ เมษายน ๒๕๖๒ สนามแข่งขันเทศบาลฯ



สำนักปลัดเทศบาล

โครงการพัฒนาและส่งเสริมการท่องเที่ยว
"วิ่ง ชม ชิม" วิถีชุมชนมาบอำมฤต



โครงการศึกษาฐานเพื่อการพัฒนาท้องถิ่น



โครงการพัฒนา

จิตสำนึกคุณธรรม
จริยธรรมแก่พนักงาน
เทศบาล ลูกจ้าง
พนักงานจ้างเหมาชน
นักเรียน และประชาชน
ในเทศบาล



โครงการฝึกอบรม
ให้ความรู้
เรื่องกฎหมาย
ระเบียบฯ
ให้แก่ประชาชน
ในเทศบาล



โครงการส่งเสริมคุณภาพชีวิตผู้สูงอายุ



โครงการ ส่งเสริมและสนับสนุน สินค้าชุมชน





โครงการฝึกอาชีพแก่ประชาชน



โครงการ

ส่งเสริมกิจกรรมเมืองคาร์บอนต่ำ



โครงการให้ความรู้เรื่องการป้องกันภัยต่างๆ



โครงการเทศบาลพบประชาชน



โครงการ ป้องกันและแก้ไข ปัญหายาเสพติด



โครงการส่งเสริมและสนับสนุน การสร้างความปลอดภัยและสมานฉันท์ของชนในชาติ



โครงการรณรงค์และป้องกันการลดอุบัติเหตุในช่วงเทศกาลต่างๆ



โครงการจัดกิจกรรมลานดนตรีศิลปะ และลานกีฬาแก่เด็กและเยาวชน ห้างไกลยาเสพติด



กองสาธารณสุขและสิ่งแวดล้อม

โครงการส่งเสริมด้านสุขภาพของประชาชนในเขตเทศบาล



โครงการป้องกัน และแก้ไขปัญหา โรคเอดส์





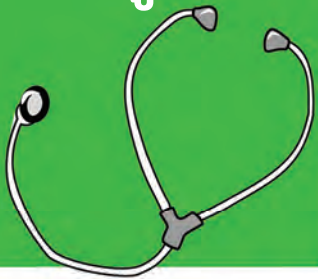
โครงการต้านภัยมะเร็งเต้านม



โครงการควบคุมโรคมาลาเรีย



โครงการ อบรม หมอบุ้บ้าน



โครงการส่งเสริมสิ่งแวดล้อม ยั่งยืน



โครงการสัตว์ปลอดโรค คนปลอดภัย จากโรคพิษสุนัขบ้า



โครงการรณรงค์รักษาความสะอาด



กองช่าง +

โครงการงานปรับพื้นที่รอบบริเวณโรงฆ่าสัตว์เทศบาล



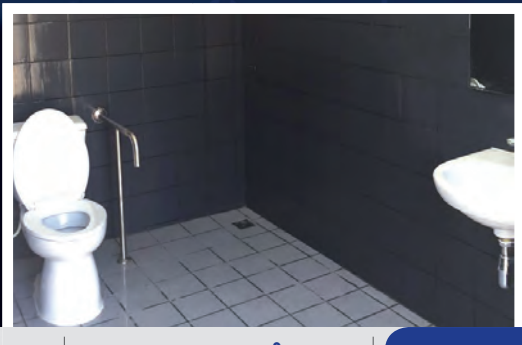
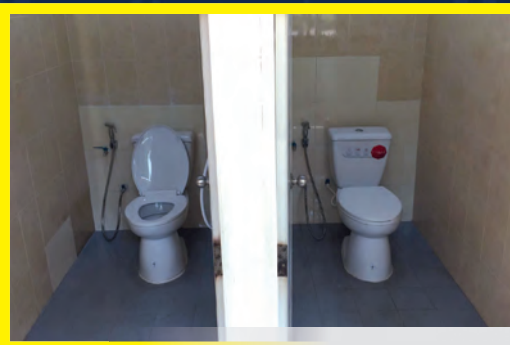
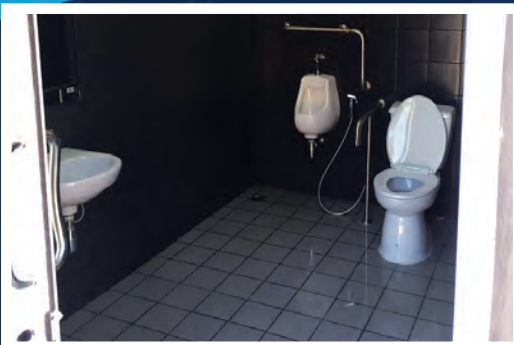
โครงการก่อสร้างพื้น คสล. ตลาดนัด เทศบาลตำบลมาบอำมฤต



โครงการก่อสร้างศูนย์พัฒนาเด็กเล็ก ๘๐ - ๑๐๐ คน



โครงการงานปรับปรุงซ่อมแซมห้องน้ำห้องส้วม



รายจ่าย ประจำปีงบประมาณ พ.ศ. ๒๕๖๒

รายจ่าย	ปีงบประมาณ พ.ศ. ๒๕๖๒	
	ประมาณการ	จ่ายจริง
ก. งบประมาณรายจ่ายทั่วไป		
๑. ด้านบริหารงานทั่วไป		
๑.๑ แผนงานบริหารงานทั่วไป	๑๒,๗๕๘,๔๓๐.๐๐	๑๐,๕๕๔,๒๐๕.๕๙
๑.๒ แผนงานการรักษาความสงบภายใน	๒,๔๐๗,๙๓๐.๐๐	๑,๘๗๖,๙๖๖.๐๐
๒. ด้านบริการชุมชนและสังคม		
๒.๑ แผนงานสาธารณสุข	๓,๔๗๖,๒๘๐.๐๐	๑,๕๕๕,๔๔๐.๐๑
๒.๒ แผนงานเคหะและชุมชน	๖,๙๙๓,๔๐๐.๐๐	๕,๙๒๒,๓๑๓.๐๐
๒.๓ แผนงานการศาสนาวัฒนธรรมและนันทนาการ	๘๑๐,๐๐๐.๐๐	๔๑๓,๙๕๗.๐๐
๒.๔ แผนงานสร้างความเข้มแข็งของชุมชน	๑๘๐,๐๐๐.๐๐	๑๐๔,๗๕๗.๐๐
๒.๕ แผนงานสังคมสงเคราะห์	๖๐,๐๐๐.๐๐	๕๔,๐๐๐.๐๐
๒.๖ แผนงานการศึกษา	๑๒,๔๕๗,๑๐๐.๐๐	๑๑,๕๑๓,๖๓๘.๔๓
๒.๗ แผนงานอุตสาหกรรมและการโยธา	๑๓๘,๐๐๐.๐๐	๑๓๖,๕๐๐.๐๐
๓. ด้านการเศรษฐกิจ		
๓.๑ แผนงานการพาณิชย์	๒,๓๓๖,๖๐๐.๐๐	๑,๘๑๙,๖๒๑.๔๓
๔. ด้านการดำเนินงานอื่น		
๔.๑ แผนงานงบกกลาง	๙,๓๘๒,๒๖๐.๐๐	๘,๐๒๓,๙๓๓.๕๒
รวมทั้งสิ้น	๕๑,๐๐๐,๐๐๐.๐๐	๔๒,๐๑๕,๓๓๑.๙๘

รายรับ ประจำปีงบประมาณ พ.ศ. ๒๕๖๒

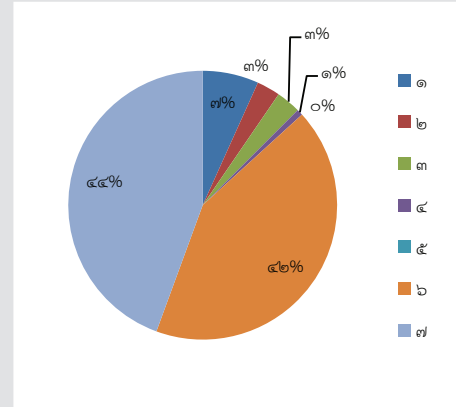
รายรับ	ปีงบประมาณ พ.ศ. ๒๕๖๒	
	ประมาณการ	รับจริง
ก. รายได้ภาษีอากร		
๑. หมวดภาษีอากร	๒,๕๔๐,๐๐๐.๐๐	๓,๓๗๔,๔๓๒.๙๙
๑.๑ ภาษีโรงเรือนและที่ดิน	๑,๙๐๐,๐๐๐.๐๐	๒,๖๘๕,๙๓๕.๐๑
๑.๒ ภาษีบำรุงท้องที่	๑๖๐,๐๐๐.๐๐	๑๙๔,๗๘๔.๒๐
๑.๓ ภาษีป้าย	๓๓๐,๐๐๐.๐๐	๔๐๕,๕๕๘.๐๐
๑.๔ อากรการฆ่าสัตว์	๕๐,๐๐๐.๐๐	๒๘,๗๒๐.๐๐
๑.๕ อากรรังนกอีแอ่น	๑๐๐,๐๐๐.๐๐	๕๙,๔๓๕.๗๘
๒. หมวดภาษีจัดสรร	๑๙,๐๙๐,๕๐๐.๐๐	๒๑,๒๑๑,๐๓๗.๘๘
๒.๑ ภาษีและค่าธรรมเนียมรถยนต์	๔๕๐,๐๐๐.๐๐	๔๙๐,๕๓๔.๙๖
๒.๒ ภาษีมูลค่าเพิ่มตาม พรบ.แผน	๑๓,๐๐๐,๐๐๐.๐๐	๑๔,๗๖๘,๙๒๒.๘๘
๒.๓ ภาษีมูลค่าเพิ่มตาม พรบ.จัดสรรรายได้	๑,๗๐๐,๐๐๐.๐๐	๑,๗๖๓,๓๔๑.๙๕
๒.๔ ภาษีธุรกิจเฉพาะ	๘๐,๐๐๐.๐๐	๗๖,๗๕๓.๖๔
๒.๕ ภาษีสุรา	๐.๐๐	๐.๐๐
๒.๖ ภาษีสรรพสามิต	๒,๘๐๐,๐๐๐.๐๐	๓,๔๒๕,๙๔๐.๗๑
๒.๗ ค่าภาคหลวงแร่	๓๕,๐๐๐.๐๐	๓๙,๐๑๐.๘๓
๒.๘ ค่าภาคหลวงปิโตรเลียม	๒๕,๐๐๐.๐๐	๓๐,๒๖๙.๙๑
๒.๙ ค่าธรรมเนียมจดทะเบียนสิทธิและนิติกรรมที่ดิน	๑,๐๐๐,๐๐๐.๐๐	๖๑๖,๒๖๓.๐๐
๒.๑๐ ค่าธรรมเนียมและค่าใช้น้ำบาดาล	๕๐๐.๐๐	๐.๐๐
ข. รายได้ที่มีไขภาษีอากร		
๑. หมวดค่าธรรมเนียม ค่าปรับและใบอนุญาต	๑,๕๗๕,๒๐๐.๐๐	๑,๔๐๘,๖๑๑.๐๐
๑.๑ ค่าธรรมเนียมเกี่ยวกับการควบคุมการฆ่าสัตว์และจำหน่ายเนื้อสัตว์	๕๐๐.๐๐	๐.๐๐
๑.๒ ค่าธรรมเนียมเกี่ยวกับโรงพักสัตว์	๕๐๐.๐๐	๐.๐๐
๑.๓ ค่าธรรมเนียมเกี่ยวกับใบอนุญาตขายสุรา	๔,๐๐๐.๐๐	๓,๕๘๙.๐๐
๑.๔ ค่าธรรมเนียมเกี่ยวกับใบอนุญาตการพนัน	๓๐๐.๐๐	๐.๐๐
๑.๕ ค่าธรรมเนียมเกี่ยวกับการควบคุมอาคาร	๑๓,๐๐๐.๐๐	๑๖,๒๕๘.๐๐
๑.๖ ค่าธรรมเนียมเก็บและขนมูลฝอย	๓๕๐,๐๐๐.๐๐	๕๓๘,๖๗๕.๐๐
๑.๗ ค่าธรรมเนียมในการออกหนังสือรับรองการแจ้งการจัดตั้งสถานที่	๑๔,๐๐๐.๐๐	๑๓,๐๐๐.๐๐
จำหน่ายอาหารหรือสถานที่ที่สะสมอาหารในอาคารหรือพื้นที่ใด	๙,๓๘๒,๒๖๐.๐๐	๘,๐๒๓,๙๓๓.๕๒
ซึ่งมีพื้นที่ไม่เกิน ๒๐๐ ตารางเมตร	๙,๓๘๒,๒๖๐.๐๐	๘,๐๒๓,๙๓๓.๕๒

รายรับ	ปีงบประมาณ พ.ศ. ๒๕๖๒	
	ประมาณการ	รับจริง
๑.๘ ค่าธรรมเนียมปิดแผ่นป้ายประกาศ หรือเขียนข้อความ หรือภาพ ติดตั้ง เขียนป้าย หรือเอกสาร หรือสิ่ง หรือโปรยแผ่นประกาศ เพื่อโฆษณาแก่ประชาชน	๑,๐๐๐.๐๐	๑,๘๐๐.๐๐
๑.๙ ค่าธรรมเนียมเกี่ยวกับทะเบียนราษฎร	๕,๐๐๐.๐๐	๒,๕๐๐.๐๐
๑.๑๐ ค่าธรรมเนียมฉีควัคซีนและใบรับรอง	๓,๒๐๐.๐๐	๐.๐๐
๑.๑๑ ค่าธรรมเนียมเครื่องหมายประจำสัตว์	๔๐๐.๐๐	๐.๐๐
๑.๑๒ ค่าธรรมเนียมจดทะเบียนพาณิชย์	๑,๐๐๐.๐๐	๙๖๐.๐๐
๑.๑๓ ค่าธรรมเนียมอื่น ๆ	๙๖๘,๖๐๐.๐๐	๕๗๓,๘๐๐.๐๐
๑.๑๔ ค่าปรับผู้กระทำความผิดกฎหมายจราจรทางบก	๒๑,๐๐๐.๐๐	๘๖,๐๕๐.๐๐
๑.๑๕ ค่าปรับผู้กระทำความผิดกฎหมายรักษาความสะอาดและความ เป็นระเบียบเรียบร้อยของบ้านเมือง	๑,๕๐๐.๐๐	๐.๐๐
๑.๑๖ ค่าปรับผู้กระทำความผิดกฎหมายการทะเบียนราษฎร	๑,๐๐๐.๐๐	๐.๐๐
๑.๑๗ ค่าปรับผู้กระทำความผิดกฎหมายสาธารณสุข	๑,๐๐๐.๐๐	๐.๐๐
๑.๑๘ ค่าปรับผู้กระทำความผิดกฎหมายและข้อบังคับท้องถิ่น	๙,๐๐๐.๐๐	๑๗,๖๐๐.๐๐
๑.๑๙ ค่าปรับการผิดสัญญา	๘๕,๐๐๐.๐๐	๓๖,๒๒๙.๐๐
๑.๒๐ ค่าปรับผู้กระทำความผิดตาม พ.ร.บ.ทะเบียนพาณิชย์	๕๐๐.๐๐	๐.๐๐
๑.๒๑ ค่าใบอนุญาตประกอบการค้าสำหรับกิจการที่เป็นอันตราย ต่อสุขภาพ	๗๑,๐๐๐.๐๐	๙๑,๘๖๐.๐๐
๑.๒๒ ค่าใบอนุญาตจัดตั้งสถานที่จำหน่ายอาหารหรือสถานที่ สะสมอาหารในครัว หรือพื้นที่ใด ซึ่งมีพื้นที่เกิน ๒๐๐ ตร.ม.	๑,๐๐๐.๐๐	๐.๐๐
๑.๒๓ ค่าใบอนุญาตจำหน่ายสินค้าในที่หรือทางสาธารณะ	๕๐๐.๐๐	๐.๐๐
๑.๒๔ ค่าใบอนุญาตจัดตั้งตลาด	๘,๐๐๐.๐๐	๑๒,๐๐๐.๐๐
๑.๒๕ ค่าใบอนุญาตเกี่ยวกับการควบคุมอาคาร	๖๐๐.๐๐	๗๗๐.๐๐
๑.๒๖ ค่าใบอนุญาตเกี่ยวกับการโฆษณาโดยใช้เครื่องขยายเสียง	๘,๖๐๐.๐๐	๘,๒๐๐.๐๐
๑.๒๗ ค่าใบอนุญาตอื่น ๆ	๕,๐๐๐.๐๐	๕,๓๒๐.๐๐
๒. หมวดรายได้จากทรัพย์สิน	๑,๘๐๐,๐๐๐.๐๐	๑,๔๗๒,๒๖๕.๒๖
๒.๑ ค่าเช่าหรือค่าบริการสถานที่	๑,๓๐๐,๐๐๐.๐๐	๑,๐๗๘,๘๐๒.๐๐
๒.๒ ดอกเบี้ย	๕๐๐,๐๐๐.๐๐	๓๙๓,๔๖๓.๒๖
๓. หมวดรายได้เบ็ดเตล็ด	๒๑๕,๘๐๐.๐๐	๓๖๖,๐๘๕.๙๒
๓.๑ เงินที่มีผู้อุทิศให้	๕๐๐.๐๐	๐.๐๐
๓.๒ ค่าขายแบบแปลน	๑๕,๐๐๐.๐๐	๒๐,๐๐๐.๐๐
๓.๓ ค่าจำหน่ายแบบพิมพ์และคำร้อง	๑๐๐.๐๐	๗๗.๐๐
๓.๔ ค่ารับรองสำเนาและถ่ายเอกสาร	๒๐๐.๐๐	๒๗.๐๐

รายรับ	ปีงบประมาณ พ.ศ. ๒๕๖๒	
	ประมาณการ	รับจริง
๓.๕ รายได้เบ็ดเตล็ดอื่น ๆ	๒๐๐,๐๐๐.๐๐	๓๔๕,๙๘๐.๙๒
๔. หมวดรายได้จากทุน	๒,๕๐๐.๐๐	๐.๐๐
๔.๑ ค่าขายทอดตลาดทรัพย์สิน	๒,๐๐๐.๐๐	๐.๐๐
๔.๒ รายได้จากทุนอื่น ๆ	๕๐๐.๐๐	๐.๐๐
ค. เงินช่วยเหลือ		
๑. หมวดเงินอุดหนุน	๒๕,๗๗๖,๐๐๐.๐๐	๒๒,๒๒๘,๕๒๑.๐๐
๑.๑ เงินอุดหนุนทั่วไป	๒๕,๗๗๖,๐๐๐.๐๐	๒๒,๒๒๘,๕๒๑.๐๐
รวมทั้งสิ้น	๕๑,๐๐๐,๐๐๐.๐๐	๕๐,๐๖๐,๙๕๓.๐๕

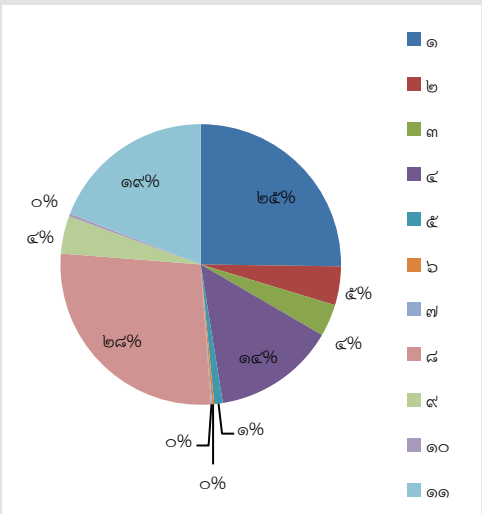
สรุปบัญชีรายรับประจำปีงบประมาณ พ.ศ. ๒๕๖๒
(ตุลาคม ๒๕๖๑ - กันยายน ๒๕๖๒)

รายรับจำแนกตามหมวดรายรับ	
๑. หมวดภาษีอากร	๓,๓๗๔,๔๓๒.๙๙ บาท
๒. หมวดค่าธรรมเนียม ค่าปรับ และใบอนุญาต	๑,๔๐๘,๖๑๑.๐๐ บาท
๓. หมวดรายได้จากทรัพย์สิน	๑,๔๗๒,๒๖๕.๒๖ บาท
๔. หมวดรายได้เบ็ดเตล็ด	๓๖๖,๐๘๕.๙๒ บาท
๕. หมวดรายได้จากทุน	๐.๐๐ บาท
๖. หมวดภาษีจัดสรร	๒๑,๒๑๑,๐๓๗.๘๘ บาท
๗. หมวดเงินอุดหนุนทั่วไป	๒๒,๒๒๘,๕๒๑.๐๐ บาท
รวมรายรับ	๕๐,๐๖๐,๙๕๓.๐๕ บาท



สรุปบัญชีรายจ่ายประจำปีงบประมาณ พ.ศ. ๒๕๖๒
(ตุลาคม ๒๕๖๑ - กันยายน ๒๕๖๒)

รายจ่ายจำแนกตามแผนงาน	
๑. แผนงานบริหารงานทั่วไป	๑๐,๕๙๔,๒๐๕.๕๙ บาท
๒. แผนงานการรักษาความสงบภายใน	๑,๘๗๖,๙๖๖.๐๐ บาท
๓. แผนงานสาธารณสุข	๑,๕๕๕,๔๔๐.๐๑ บาท
๔. แผนงานเคหะและชุมชน	๕,๙๒๒,๓๑๓.๐๐ บาท
๕. แผนงานการศาสนาวัฒนธรรม	๔๑๓,๙๕๗.๐๐ บาท
๖. แผนงานสร้างความเข้มแข็งของชุมชน	๑๐๔,๗๕๗.๐๐ บาท
๗. แผนงานสังคมสงเคราะห์	๕๕,๐๐๐.๐๐ บาท
๘. แผนงานการศึกษา	๑๑,๕๑๓,๖๓๘.๔๓ บาท
๙. แผนงานการพาณิชย์	๑,๘๑๙,๖๒๑.๔๓ บาท
๑๐. แผนงานอุตสาหกรรมและการโยธา	๑๓๖,๕๐๐.๐๐ บาท
๑๑. แผนงานงบกลาง	๘,๐๒๓,๙๓๓.๕๒ บาท
รวมรายจ่าย	๔๒,๐๑๕,๓๓๑.๙๘ บาท



วิธีป้องกัน

เชื้อไวรัสโคโรนา ๒๐๑๙ (COVID-๑๙)

วินาทีนี้คงไม่มีใครไม่รู้จัก “ไวรัสโคโรนา ๒๐๑๙” หรือ “COVID-19” ที่กำลังระบาดหนักอยู่ขณะนี้อย่างแน่นอน กลุ่มไวรัสโคโรนานั้น ถูกค้นพบครั้งแรกเมื่อประมาณปี ค.ศ. ๑๙๖๐ ทำให้เกิดไข้หวัดทั่วไป แต่ไม่ได้มีอาการรุนแรงมาก ล่าสุดพบที่เมืองอู่ฮั่น มณฑลหูเป่ย์ ประเทศจีน ในเดือนธันวาคม ค.ศ. ๒๐๑๙ ที่ผ่านมา ซึ่งเป็นสายพันธุ์ใหม่ต่างจากที่เคยเจอมาก่อน มีอาการตั้งแต่เล็กน้อย ปานกลาง ถึงรุนแรง และมีการแพร่กระจายเชื้อได้

โคโรนาคืออะไร?

โคโรนาคือเชื้อไวรัสที่มีรูปร่างคล้ายมงกุฎ พบครั้งแรกกลางทศวรรษที่ ๑๙๖๐ โดยมีเชื้อไวรัสโคโรนาอยู่ ๔ สายพันธุ์ใหญ่ๆ ด้วยกัน แต่ตัวที่ระบาดมากที่สุดคือ SARS-CoV พบครั้งแรกที่ประเทศจีน ปี ค.ศ. ๒๐๐๒ – ๒๐๐๓ ซึ่งได้ระบาดไปทั่วโลกและมีอัตราการเสียชีวิตสูง ต่อมาพบเชื้อไวรัสโคโรนาสายพันธุ์ MERS-CoV เกิดขึ้นครั้งแรกในประเทศซาอุดีอาระเบีย ในแถบตะวันออกกลาง

จนกระทั่งล่าสุดพบ “เชื้อไวรัสโคโรนา ๒๐๑๙” ที่เมืองอู่ฮั่น เมืองหลวงของมณฑลหูเป่ย์ ตอนกลางของประเทศจีน โดยบริเวณที่พบผู้ป่วยมากที่สุดและคาดว่าน่าจะเป็นรังของโรค คือ ตลาดอาหารทะเลและสัตว์หายากในเมือง ซึ่งได้แพร่กระจายไปในหลายเมืองในประเทศจีน และหลายประเทศ เช่น ไทย เกาหลีใต้ ไต้หวัน อองกง มาเก๊า ญี่ปุ่น มาเลเซีย เวียดนาม สิงคโปร์ สหรัฐอเมริกา เป็นต้น

โดยเฉพาะในประเทศไทยเอง ผู้ป่วยรายแรกที่พบนั้นเป็นนักท่องเที่ยวหญิงชาวจีนอายุ ๖๑ ปี จากเมืองอู่ฮั่น ซึ่งมีอาการไข้ หนาวสั่น ปวดศีรษะและเจ็บคอ สามวันก่อนเดินทางมาที่ประเทศไทย ต่อมาได้เดินทางมาพร้อมครอบครัวเพื่อท่องเที่ยว เมื่อเดินทางผ่านเครื่องตรวจจับความร้อนที่สนามบิน (Thermo scan) จึงพบว่ามิใช่ และถูกส่งตัวไปนอนรักษาที่โรงพยาบาลทันที อีกสองวันต่อมา ทางโรงพยาบาลสามารถแยกเชื้อโดยวิธีการทางโมเลกุลได้ว่าเป็นเชื้อ “ไวรัสโคโรนา ๒๐๑๙” จึงรายงานไปที่องค์การอนามัยโลก และประเทศไทยได้ประกาศว่าเป็นประเทศแรกนอกเหนือจากประเทศจีน ที่มีผู้ป่วยไวรัสโคโรนา



วิธีสังเกตอาการ

หากได้รับเชื้อไวรัสโคโรนา ๒๐๑๙ ผู้ป่วยจะเริ่มแสดงอาการออกมามากภายใน ๑ วัน ถึง ๒ สัปดาห์ หลังจากได้รับเชื้อ โดยอาการเริ่มแรกของผู้ป่วยที่ติดเชื้อไวรัสโคโรนา ๒๐๑๙ นั้น ส่วนใหญ่จะเริ่มจากการมีไข้ ไอ เจ็บคอ อ่อนเพลีย ปวดเมื่อยกล้ามเนื้อ หายใจหอบเหนื่อย ถ่ายเหลวท้องเสีย หากผู้ป่วยมีร่างกายไม่แข็งแรงหรือมีภูมิคุ้มกันต่ำ จะทำให้มีความรุนแรงถึงขั้นวิกฤตและเสียชีวิตได้

วิธีป้องกันเบื้องต้นทุกคนสามารถป้องกันตัวเอง

และคนรอบข้างให้ห่างไกลจากเชื้อไวรัสโคโรนา ๒๐๑๙ ได้ดังนี้



เสี่ยงการใกล้ชิดกับผู้ป่วยที่มีอาการไอ
จาม น้ำมูกไหล เหนื่อยหอบ เจ็บคอ



เสี่ยงการเดินทางไปในพื้นที่เสี่ยง
โดยเฉพาะเมืองอุ๋นที่เป่เป็นรังโรค
และเมืองอื่นๆ ในประเทศจีนที่มีการระบาด



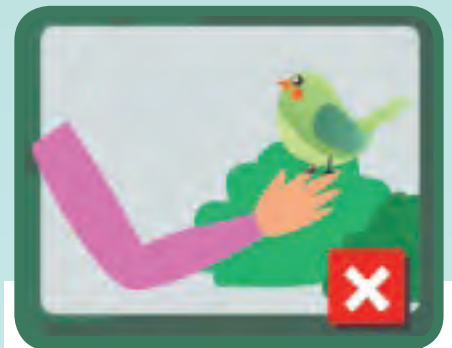
ระวังการสัมผัสพื้นผิวที่ไม่สะอาด และ
อาจมีเชื้อโรคเกาะอยู่



ควรล้างมือให้สม่ำเสมอด้วยสบู่ หรือ
แอลกอฮอล์เจลอย่างน้อย ๒๐ วินาที



งดจับตา จมูก ปากขณะที่ไม่ได้ล้างมือ



เสี่ยงการใกล้ชิด สัมผัสสัตว์ต่างๆ
โดยที่ไม่มีการป้องกัน



ไม่ทานอาหารที่ทำจากสัตว์หายาก



สำหรับบุคลากรทางการแพทย์หรือผู้ที่ต้อง
ดูแลผู้ป่วยที่ติดเชื้อไวรัสโคโรนา ๒๐๑๙
โดยตรง ควรใส่หน้ากากอนามัย
หรือใส่แว่นตานิรภัย
เพื่อป้องกันเชื้อในละอองฝอยจากเสมหะ
หรือสารคัดหลั่งเข้าตา

สุดท้ายขอฝากไว้ว่า อย่าตื่นตระหนกจนเกินไป
และอย่าลืมหัดตามข่าวสารอย่างต่อเนื่องจากแหล่งที่
เชื่อถือได้ ควรตรวจสอบข้อมูลให้แน่ชัดก่อน
จะเชื่อในทันที

อัตราการจัดเก็บ ภาษีที่ดินและสิ่งปลูกสร้าง

เกษตรกรรม	บ้านพักอาศัย	อื่นๆ / ที่รกร้างว่างเปล่า																																																																							
<p>อัตราเพดาน ๐.๑๕%</p> <p> อัตราที่จัดเก็บ</p> <table border="1"> <thead> <tr> <th>มูลค่า (ลบ.)</th> <th>อัตรา (%)</th> </tr> </thead> <tbody> <tr> <td>๐ - ๗๕</td> <td>๐.๐๑</td> </tr> <tr> <td>๗๕ - ๑๐๐</td> <td>๐.๐๓</td> </tr> <tr> <td>๑๐๐ - ๕๐๐</td> <td>๐.๐๕</td> </tr> <tr> <td>๕๐๐ - ๑,๐๐๐</td> <td>๐.๐๗</td> </tr> <tr> <td>๑,๐๐๐ ขึ้นไป</td> <td>๐.๑</td> </tr> </tbody> </table> <p>บุคคลธรรมดา ได้รับยกเว้น ๑ปท. ละ ไม่เกิน ๕๐ ล้านบาท</p> <p>ภาระภาษี (บุคคลธรรมดา) </p> <table border="1"> <thead> <tr> <th>มูลค่า (ลบ.)</th> <th>ค่าภาษี (บ.)</th> </tr> </thead> <tbody> <tr> <td>๕๐</td> <td>๐</td> </tr> <tr> <td>๑๐๐</td> <td>๕,๐๐๐</td> </tr> <tr> <td>๒๐๐</td> <td>๔๐,๐๐๐</td> </tr> </tbody> </table> <p></p>	มูลค่า (ลบ.)	อัตรา (%)	๐ - ๗๕	๐.๐๑	๗๕ - ๑๐๐	๐.๐๓	๑๐๐ - ๕๐๐	๐.๐๕	๕๐๐ - ๑,๐๐๐	๐.๐๗	๑,๐๐๐ ขึ้นไป	๐.๑	มูลค่า (ลบ.)	ค่าภาษี (บ.)	๕๐	๐	๑๐๐	๕,๐๐๐	๒๐๐	๔๐,๐๐๐	<p>อัตราเพดาน ๐.๓%</p> <div style="display: flex; justify-content: space-around;"> <div style="text-align: center;">  มูลค่า (ลบ.) </div> <div style="text-align: center;">  บ้านหลังอื่น </div> </div> <p>อัตราที่จัดเก็บ</p> <table border="1"> <thead> <tr> <th>บ้าน</th> <th>บ้าน+ที่ดิน</th> </tr> </thead> <tbody> <tr> <td colspan="2">(บ้านหลังหลัก)(บ้านหลังหลัก)</td> </tr> <tr> <td>๐ - ๑๐</td> <td>ยกเว้นภาษี</td> </tr> <tr> <td>๑๐ - ๕๐</td> <td>๐.๐๒ ยกเว้นภาษี ๐.๐๒</td> </tr> <tr> <td>๕๐ - ๗๕</td> <td>๐.๐๓ ๐.๐๓ ๐.๐๓</td> </tr> <tr> <td>๗๕ - ๑๐๐</td> <td>๐.๐๕ ๐.๐๕ ๐.๐๕</td> </tr> <tr> <td>๑๐๐ ขึ้นไป</td> <td>๐.๑ ๐.๑ ๐.๑</td> </tr> </tbody> </table> <p>ภาระภาษี</p> <table border="1"> <thead> <tr> <th>มูลค่า (ลบ.)</th> <th>บ้านหลังหลัก</th> <th>บ้านหลังอื่นๆ</th> </tr> </thead> <tbody> <tr> <td colspan="3">(ยกเว้น ๕๐ ลบ.)</td> </tr> <tr> <td>๕๐</td> <td>๐</td> <td>๑๐,๐๐๐</td> </tr> <tr> <td>๑๐๐</td> <td>๒๐,๐๐๐</td> <td>๓๐,๐๐๐</td> </tr> <tr> <td>๒๐๐</td> <td>๑๒๐,๐๐๐</td> <td>๑๓๐,๐๐๐</td> </tr> </tbody> </table> <p></p>	บ้าน	บ้าน+ที่ดิน	(บ้านหลังหลัก)(บ้านหลังหลัก)		๐ - ๑๐	ยกเว้นภาษี	๑๐ - ๕๐	๐.๐๒ ยกเว้นภาษี ๐.๐๒	๕๐ - ๗๕	๐.๐๓ ๐.๐๓ ๐.๐๓	๗๕ - ๑๐๐	๐.๐๕ ๐.๐๕ ๐.๐๕	๑๐๐ ขึ้นไป	๐.๑ ๐.๑ ๐.๑	มูลค่า (ลบ.)	บ้านหลังหลัก	บ้านหลังอื่นๆ	(ยกเว้น ๕๐ ลบ.)			๕๐	๐	๑๐,๐๐๐	๑๐๐	๒๐,๐๐๐	๓๐,๐๐๐	๒๐๐	๑๒๐,๐๐๐	๑๓๐,๐๐๐	<p>อัตราเพดาน ๑.๒%</p> <p>อัตราที่จัดเก็บ</p> <table border="1"> <thead> <tr> <th>มูลค่า (ลบ.)</th> <th>อัตรา (%)</th> </tr> </thead> <tbody> <tr> <td>๐ - ๕๐</td> <td>๐.๓</td> </tr> <tr> <td>๕๐ - ๒๐๐</td> <td>๐.๔</td> </tr> <tr> <td>๒๐๐ - ๑,๐๐๐</td> <td>๐.๕</td> </tr> <tr> <td>๑,๐๐๐ - ๕,๐๐๐</td> <td>๐.๖</td> </tr> <tr> <td>๕,๐๐๐ ขึ้นไป</td> <td>๐.๗</td> </tr> </tbody> </table> <p> ภาระภาษี (บุคคลธรรมดา)</p> <table border="1"> <thead> <tr> <th>มูลค่า (ลบ.)</th> <th>ค่าภาษี (บ.)</th> </tr> </thead> <tbody> <tr> <td>๕๐</td> <td>๑๕๐,๐๐๐</td> </tr> <tr> <td>๑๐๐</td> <td>๓๕๐,๐๐๐</td> </tr> <tr> <td>๒๐๐</td> <td>๗๕๐,๐๐๐</td> </tr> <tr> <td>๑,๐๐๐</td> <td>๔,๗๕๐,๐๐๐</td> </tr> </tbody> </table> <p></p> <p>ที่รกร้างว่างเปล่า</p> <p>เพิ่มอัตรา ๐.๓% ทุก ๓ ปี</p> <p>แต่อัตราภาษี รวมไม่เกิน ๓ %</p> <p></p>	มูลค่า (ลบ.)	อัตรา (%)	๐ - ๕๐	๐.๓	๕๐ - ๒๐๐	๐.๔	๒๐๐ - ๑,๐๐๐	๐.๕	๑,๐๐๐ - ๕,๐๐๐	๐.๖	๕,๐๐๐ ขึ้นไป	๐.๗	มูลค่า (ลบ.)	ค่าภาษี (บ.)	๕๐	๑๕๐,๐๐๐	๑๐๐	๓๕๐,๐๐๐	๒๐๐	๗๕๐,๐๐๐	๑,๐๐๐	๔,๗๕๐,๐๐๐
มูลค่า (ลบ.)	อัตรา (%)																																																																								
๐ - ๗๕	๐.๐๑																																																																								
๗๕ - ๑๐๐	๐.๐๓																																																																								
๑๐๐ - ๕๐๐	๐.๐๕																																																																								
๕๐๐ - ๑,๐๐๐	๐.๐๗																																																																								
๑,๐๐๐ ขึ้นไป	๐.๑																																																																								
มูลค่า (ลบ.)	ค่าภาษี (บ.)																																																																								
๕๐	๐																																																																								
๑๐๐	๕,๐๐๐																																																																								
๒๐๐	๔๐,๐๐๐																																																																								
บ้าน	บ้าน+ที่ดิน																																																																								
(บ้านหลังหลัก)(บ้านหลังหลัก)																																																																									
๐ - ๑๐	ยกเว้นภาษี																																																																								
๑๐ - ๕๐	๐.๐๒ ยกเว้นภาษี ๐.๐๒																																																																								
๕๐ - ๗๕	๐.๐๓ ๐.๐๓ ๐.๐๓																																																																								
๗๕ - ๑๐๐	๐.๐๕ ๐.๐๕ ๐.๐๕																																																																								
๑๐๐ ขึ้นไป	๐.๑ ๐.๑ ๐.๑																																																																								
มูลค่า (ลบ.)	บ้านหลังหลัก	บ้านหลังอื่นๆ																																																																							
(ยกเว้น ๕๐ ลบ.)																																																																									
๕๐	๐	๑๐,๐๐๐																																																																							
๑๐๐	๒๐,๐๐๐	๓๐,๐๐๐																																																																							
๒๐๐	๑๒๐,๐๐๐	๑๓๐,๐๐๐																																																																							
มูลค่า (ลบ.)	อัตรา (%)																																																																								
๐ - ๕๐	๐.๓																																																																								
๕๐ - ๒๐๐	๐.๔																																																																								
๒๐๐ - ๑,๐๐๐	๐.๕																																																																								
๑,๐๐๐ - ๕,๐๐๐	๐.๖																																																																								
๕,๐๐๐ ขึ้นไป	๐.๗																																																																								
มูลค่า (ลบ.)	ค่าภาษี (บ.)																																																																								
๕๐	๑๕๐,๐๐๐																																																																								
๑๐๐	๓๕๐,๐๐๐																																																																								
๒๐๐	๗๕๐,๐๐๐																																																																								
๑,๐๐๐	๔,๗๕๐,๐๐๐																																																																								

“การถอดพืชกระท่อมจากยาเสพติด”

๑. พืชกระท่อมไม่ได้เป็นปัญหา แต่ที่เป็นปัญหาคือ ตัวยาและวัตถุออกฤทธิ์ที่นำมาผสมกับพืชกระท่อม การนำเอาพืชกระท่อมไปปรุงหรือผสมกับยาเสพติดหรือวัตถุออกฤทธิ์อย่างอื่น ก็มีความผิดฐานผลิตยาเสพติดให้โทษหรือวัตถุออกฤทธิ์ที่นำมาผสม ถึงแม้หากจะถอดหรือยกเลิกพืชกระท่อมออกจากบัญชียาเสพติดให้โทษแล้ว การใช้แบบ ๔ คูณ ๑๐๐ ก็ยังคงมีความผิดตามสิ่งที่นำมาปรุงหรือผสมอยู่ โดยมีความผิดตามพระราชบัญญัติวัตถุออกฤทธิ์ต่อจิตและประสาท พ.ศ. ๒๕๕๙ หรือพระราชบัญญัติยาเสพติดให้โทษ พ.ศ. ๒๕๒๒

๒. การถอดพืชกระท่อม ถ้าถูกถอดจากการเป็นยาเสพติดให้โทษแล้ว จะต้องมีการควบคุมป้องกันไม่ให้เด็กหรือเยาวชนใช้พืชกระท่อมในทางที่ผิด ซึ่งอาจจะควบคุมในทางของตัวเองกับบุตรหรือเครื่องดื่มแอลกอฮอล์ ซึ่งขณะนี้ การควบคุมที่เหมาะสมนั้น อยู่ระหว่างหน่วยงานที่เกี่ยวข้องศึกษาความเหมาะสมว่า ควรจะควบคุมในรูปแบบใด เพื่อให้สามารถนำพืชกระท่อมมาใช้ประโยชน์ได้อย่างเหมาะสมและปลอดภัย

๓. จากนโยบายการยกเลิกพืชกระท่อมออกจากยาเสพติดให้โทษ อาจส่งผลให้เด็กหรือเยาวชนถูกชักจูง ถูกยุยงส่งเสริมให้เสพพืชกระท่อมมากขึ้น ดังนั้นเพื่อป้องกันและดูแลไม่ให้เด็กหรือเยาวชน ซึ่งเป็นผู้ที่หย่อนความรู้ความสามารถและประสบการณ์ในการตัดสินใจ ถูกชักจูงไปเสพพืชกระท่อมในทางที่ไม่เหมาะสม จึงนำพระราชบัญญัติคุ้มครองเด็ก พ.ศ. ๒๕๕๑ มาใช้บังคับ เพื่อป้องกันไม่ให้เด็กที่มีอายุไม่เกิน ๑๘ ปีเข้าถึงพืชกระท่อม เป็นการคุ้มครองสวัสดิภาพและส่งเสริมความประพฤติของเด็กให้เหมาะสมตามวัยของเด็กหรือเยาวชน

๔. เหตุผลสำคัญ หนึ่งในนโยบายการถอดพืชกระท่อมออกจากยาเสพติด คือ พืชกระท่อมสามารถพัฒนาเพื่อนำมาใช้เป็นยาได้ ทั้งในทางการแพทย์แผนปัจจุบันและแพทย์แผนไทย การแพทย์แผนปัจจุบันพบว่า ในพืชกระท่อม มีฤทธิ์ระงับอาการปวดได้เช่นเดียวกับมอร์ฟิน แต่มีความเป็นพิษน้อยกว่า ซึ่งหากมีการศึกษาวิจัยเพิ่มเติม อาจใช้เป็นสารทดแทนยาเสพติดจำพวกโอปิออยด์ในคนที่ติดฝิ่นหรือมอร์ฟินได้ ส่วนการแพทย์แผนไทยพบว่า มีการนำพืชกระท่อมไปใช้ เข้าเป็นตัวยาในตำรับยาแผนไทย ประเภทยาแก้ท้องเสีย แก้ปวดเมื่อยตามร่างกาย ทำให้นอนหลับและระงับประสาท โดยปรากฏหลักฐานในตำราการแพทย์แผนไทยว่า มีการนำพืชกระท่อมมาใช้เป็นส่วนผสมของยารักษาโรค

๕. พืชกระท่อมเป็นสิ่งที่อยู่ในสังคมวิถีชาวบ้าน จากการที่เคยเป็นสิ่งที่อยู่ใต้ดิน แต่ ณ บัดนี้ นโยบายถอด พืชกระท่อมออกจากยาเสพติด จะทำให้สิ่งเหล่านั้นที่อยู่ใต้ดินกลายเป็นเม็ดเงิน ถูกหยิบขึ้นมาจัดการภายใต้ระบบภาษี สร้างงาน สร้างอาชีพ สร้างธุรกิจ และลดงบประมาณที่ใช้กับการให้เจ้าหน้าที่ตำรวจ ไปจับกุม ปรามปราม ดำเนินคดี นำคนไปขังคุก และสร้างความเป็นธรรมให้กับผู้มีสิทธ

๖. ในระหว่างที่ร่างกฎหมายยังไม่ประกาศใช้ พืชกระท่อมยังคงเป็นยาเสพติดให้โทษ จึงได้มีการสำรวจพื้นที่ที่มีการใช้พืชกระท่อมในลักษณะวิถีชาวบ้าน เป็นพื้นที่นำร่อง จำนวน ๑๐ จังหวัด โดยกระจายอยู่ใน ๑๐ อำเภอ ๑๙ ตำบล ๑ เทศบาล ๑๓๕ หมู่บ้าน/ชุมชน ส่วนใหญ่อยู่ในพื้นที่ภาคใต้ และภาคกลางของประเทศ ซึ่งสำนักงาน ป.ป.ส. และสำนักงาน อย. กระทรวงสาธารณสุข อยู่ระหว่างการจัดทำร่างตามมาตรา ๕๘/๒ แห่งพระราชบัญญัติยาเสพติดให้โทษ พ.ศ. ๒๕๒๒ ซึ่งถ้าแล้วเสร็จจะทำให้ประชาชนในพื้นที่ที่มีการใช้พืชกระท่อมตามวิถีชาวบ้านสามารถใช้พืชกระท่อมในรูปแบบดังกล่าวได้ ก่อนที่กฎหมายยกเลิกพืชกระท่อมจะประกาศใช้



2. ใส่หน้ากากผ้า พกเจลแอลกอฮอล์
วางแผนการเดินทางก่อนออกจากบ้าน

สถานการณ์ COVID-19 ประเทศไทย
ประจำวันที่ 1 พฤษภาคม 2563



ศูนย์ข้อมูล COVID-19



สายด่วน 1111



สำนักงานเทศบาลตำบลมาบอำมฤต

เลขที่ ๑๑๑ หมู่ที่ ๑๒ ถนนวงษ์วาณิช ตำบลดอนยาง อำเภอปะทิว จังหวัดชุมพร ๘๖๒๑๐
โทรศัพท์ : ๐-๓๓๖๕-๖๒๘๘ , ๐-๓๓๖๕-๖๒๙๐ โทรสาร : ๐-๓๓๖๕-๖๒๘๘ ต่อ ๑๐๕
Website : www.Mapammarit.go.th E-mail : admin@mapammarit.go

สำนักปลัดเทศบาล	ต่อ ๑๐๔	กองช่าง	ต่อ ๑๘๑
กองการศึกษา	ต่อ ๒๑๑	งานป้องกันและบรรเทาสาธารณภัย	๐-๓๓๖๕-๖๒๘๘
กองคลัง	ต่อ ๑๕๐	งานทะเบียน	๐-๓๓๖๕-๑๕๔๑
กองสาธารณสุขและสิ่งแวดล้อม	ต่อ ๒๕๑	โทรสาร	๐-๓๓๖๕-๖๒๘๘ ต่อ ๑๐๕

คณะผู้จัดทำ

- คณะที่ปรึกษา** : นายสมควร เกวชู
ประธานสภาเทศบาลตำบลมาบอำมฤต
นายธนญชัย พิธีษรนวกุล
รองประธานสภาเทศบาล
- บรรณาธิการ** : นายปานนท์ วงศ์ทิพย์พันธ์
ปลัดเทศบาลตำบลมาบอำมฤต
- กองบรรณาธิการ** : นางจิราภรณ์ ชุมจินดา
หัวหน้าสำนักปลัดเทศบาล
นางจิรวรรณ แจกสินธุ์
ผู้อำนวยการกองคลัง

- นายวิรัช ภูญแจทอง
นักวิชาการศึกษาชำนาญการ
รักษาราชการแทนผู้อำนวยการกองการศึกษา
นายอุกฤษ มอดตะกู
หัวหน้าฝ่ายการโยธา
รักษาราชการแทนผู้อำนวยการกองช่าง
นายวิรัตน์ เชื้อช้าง
สัตวแพทย์ ชำนาญงาน
รักษาราชการแทนผู้อำนวยการ
กองสาธารณสุขและสิ่งแวดล้อม
- อำนวยการผลิต** : งานประชาสัมพันธ์
เทศบาลตำบลมาบอำมฤต