



รายงานผล
การติดตามและประเมินผลแผนพัฒนาท้องถิ่นสี่ปี
(พ.ศ. ๒๕๖๑-๒๕๖๔)
ของเทศบาลตำบลมาบอำมฤต

ประจำปีงบประมาณ พ.ศ. ๒๕๖๑
รอบเดือน เมษายน ๒๕๖๑

งานวิเคราะห์นโยบายและแผน
สำนักปลัดเทศบาล เทศบาลตำบลมาบอำมฤต
อำเภอปะทิว จังหวัดชุมพร

คำนำ

การติดตามและประเมินผลมีประโยชน์สำคัญ คือ การนำไปใช้แก้ไขปัญหาต่าง ๆ ระหว่างดำเนินโครงการ รองลงมาคือนำไปใช้สำหรับวางแผนการจัดทำแผนการพัฒนาท้องถิ่นสี่ปีในอนาคต ประโยชน์ต่าง ๆ ดังนี้

๑. ได้ทราบถึงสถานภาพและสถานการณ์ต่าง ๆ ของการจัดทำแผนพัฒนาท้องถิ่นและการดำเนินการตามโครงการ ซึ่งจะช่วยให้วิธีการปฏิบัติดำเนินการไปแนวทางเดียวกัน

๒. ได้ทราบถึงข้อดี ข้อเสีย ข้อบกพร่องต่าง ๆ ตลอดจนปัจจัยที่ทำให้แผนพัฒนาท้องถิ่นสี่ปีและการดำเนินการตามโครงการพัฒนาท้องถิ่นมีปัญหา ทำให้สามารถแก้ไขได้ทุกจุด ตรงเป้าหมายอย่างทันท่วงที ทั้งในปัจจุบันและอนาคต

๓. ช่วยให้การใช้ทรัพยากรต่าง ๆ เกิดความประหยัด คุ่มค่าไม่เสียประโยชน์ ประหยัดเวลาดงบประมาณ และทรัพยากรในการดำเนินโครงการพัฒนาท้องถิ่น

๔. สามารถเก็บรวบรวม วิเคราะห์ข้อมูลต่าง ๆ ที่เกี่ยวกับรายละเอียด ความต้องการสภาพปัญหาต่าง ๆ ที่จะนำไปจัดทำเป็นโครงการเพื่อพัฒนาท้องถิ่น เพื่อนำเสนอโครงการในเชิงสถิติหรือข้อมูลที่เป็นจริง ทำให้ได้รับความเชื่อถือและการยอมรับจากประชาชน ผู้มีส่วนได้เสีย หน่วยราชการ รัฐวิสาหกิจ องค์กร ต่าง ๆ

๕. กระตุ้นให้ผู้ปฏิบัติงานและผู้เกี่ยวข้องกับการพัฒนาท้องถิ่น การจัดทำโครงการและรับผิดชอบโครงการ มีความสำนึกต่อหน้าที่รับผิดชอบ และกระตือรือร้นในการแก้ไข ตลอดจนได้ปรับปรุงรายละเอียดเนื้อหา ข้อมูลให้เป็นปัจจุบันเสมอ

๖. ทำให้ภารกิจต่าง ๆ ของบุคลากรในเทศบาลตำบลมาบอำมฤตแต่ละคนแต่ละสำนัก/กอง/ฝ่าย ต่าง ๆ มีความสอดคล้องกัน ประสานการทำงานให้เป็นองค์รวมของหน่วยงานทำให้เป้าหมายของเทศบาลตำบลมาบอำมฤตเกิดความสำเร็จตามเป้าหมายหลัก มีความสอดคล้องและเกิดประสิทธิภาพและประสิทธิผล

๗. สามารถรักษาคุณภาพของงานหรือภารกิจให้เป็นไปและตรงตามวัตถุประสงค์ของโครงการ กิจกรรม งานต่าง ๆ และประชาชนพึงพอใจเมื่อได้รับการบริการประชาชนในเขตเทศบาลตำบลมาบอำมฤต

เพื่อให้การพัฒนาเทศบาลตำบลมาบอำมฤตเป็นไปตามวัตถุประสงค์ เป้าหมาย และเป็นไปตามแผนพัฒนาท้องถิ่นสี่ปี (พ.ศ. ๒๕๖๑-๒๕๖๔) คณะกรรมการติดตามและประเมินผลแผนพัฒนาเทศบาลตำบลมาบอำมฤตจึงจัดทำรายงานผลการติดตามและประเมินผลแผนฯ นี้ขึ้น จึงหวังเป็นอย่างยิ่งว่าจะเป็นแนวทางในการพัฒนาเทศบาลตำบลมาบอำมฤตที่มีประสิทธิภาพ ประสิทธิผลและตอบสนองความต้องการของประชาชนอย่างแท้จริงต่อไป

คณะกรรมการติดตามและประเมินผลแผน

พัฒนาเทศบาลตำบลมาบอำมฤต

เมษายน ๒๕๖๑

คำนำ

สารบัญ

ส่วนที่ ๑ บทนำ

- | | |
|---|---|
| ๑. ความสำคัญของการติดตามและประเมินผล | ๑ |
| ๒. วัตถุประสงค์ของการติดตามและประเมินผล | ๒ |
| ๓. ขั้นตอนการติดตามและประเมินผล | ๒ |
| ๔. เครื่องมือการติดตามและประเมินผล | ๕ |
| ๕. ประโยชน์ของการติดตามและประเมินผล | ๗ |

ส่วนที่ ๒ การติดตามและประเมินผล

- | | |
|--|----|
| ๑. ยุทธศาสตร์การพัฒนาเทศบาลตำบลมาบอำมฤต | ๑๐ |
| ๒. แผนผังยุทธศาสตร์ (Strategic map) ของเทศบาลตำบลมาบอำมฤต | ๑๑ |
| ๓. การวิเคราะห์เพื่อการพัฒนา | ๑๒ |
| ๔. รายละเอียดโครงการพัฒนา ปีงบประมาณ พ.ศ. ๒๕๖๑ | ๑๗ |
| ๕. ผลของการนำแผนพัฒนาท้องถิ่นสี่ปี (พ.ศ. ๒๕๖๑-๒๕๖๔)
ไปสู่การจัดทำงบประมาณ พ.ศ. ๒๕๖๑ | ๓๒ |
| ๖. ผลของการนำแผนพัฒนาท้องถิ่นสี่ปี (พ.ศ. ๒๕๖๑-๒๕๖๔)
ไปสู่การปฏิบัติ | ๔๗ |
| ๗. ปัญหาและอุปสรรค | ๕๘ |

ส่วนที่ ๓ ผลการวิเคราะห์ติดตามและประเมินผล

- | | |
|--|----|
| ๑. ผลการพิจารณาการติดตามและประเมินผลยุทธศาสตร์
เพื่อตรวจสอบสอดคล้องแผนพัฒนาท้องถิ่นสี่ปี (พ.ศ. ๒๕๖๑-๒๕๖๔) | ๕๙ |
| ๒. ผลการพิจารณาการติดตามและประเมินผลโครงการ
เพื่อตรวจสอบสอดคล้องแผนพัฒนาท้องถิ่นสี่ปี (พ.ศ. ๒๕๖๑-๒๕๖๔) | ๖๔ |

ภาคผนวก

- รายงานประมาณการรายรับ ประจำปีงบประมาณ พ.ศ. ๒๕๖๑
- ภาพกิจกรรม/โครงการ

ส่วนที่ ๑ บทนำ

๑. ความสำคัญของการติดตามและประเมินผล

การติดตาม (Monitoring) และการประเมิน (Evaluation) เป็นกระบวนการที่แตกต่างกัน มีจุดมุ่งหมายที่ไม่เหมือนกัน แต่กระบวนการทั้งสองมีความเกี่ยวข้องสัมพันธ์กัน และเมื่อนำแนวคิดและหลักการติดตามและประเมินผล (Monitoring Evaluation) มาประสานใช้ด้วยกันอย่างเหมาะสม จะช่วยให้ผู้บริหารท้องถิ่น พนักงานเทศบาล สมาชิกสภาท้องถิ่นสามารถกำกับดูแลทบทวนและพัฒนางาน พัฒนาท้องถิ่นตามแผนงาน โครงการโดยมีประสิทธิภาพและประสิทธิผล การติดตามและประเมินผลแผนพัฒนาท้องถิ่นสี่ปีของเทศบาลตำบลมาอำมฤต จึงเป็นการติดตามผลที่สำคัญ ดังนี้

๑. ผลการปฏิบัติงานของผู้รับผิดชอบแต่ละแผนงาน โครงการเพื่อการพัฒนาเทศบาลตำบลมาอำมฤตหรือกิจกรรมต่าง ๆ ที่ดำเนินการหรือไม่ได้ดำเนินการตามแผนพัฒนาท้องถิ่นที่ได้กำหนดไว้หรือไม่ รวมทั้งงบประมาณในการดำเนินงาน

๒. ผลการใช้ปัจจัยหรือทรัพยากรต่าง ๆ ในการพัฒนาเทศบาลตำบลมาอำมฤตตรวจสอบดูว่าแผนงาน โครงการเพื่อการพัฒนาได้รับปัจจัยหรือทรัพยากรทั้งด้านปริมาณ และคุณภาพตามระยะเวลาที่กำหนดไว้หรือไม่อย่างไร

๓. ผลการดำเนินงาน ตรวจสอบว่าได้ผลตรงตามเป้าหมายที่กำหนดไว้หรือไม่เพียงใด มีปัญหาอุปสรรคอะไรบ้าง ทั้งในด้านการจัดทำแผนพัฒนาท้องถิ่น การดำเนินการตามแผนงานและโครงการเพื่อการพัฒนาท้องถิ่นและขั้นตอนต่าง ๆ ในการดำเนินการตามโครงการเพื่อการพัฒนาท้องถิ่น

๔. ความสำคัญของการติดตามและประเมินผลแผนเป็นเครื่องมือสำคัญในการทดสอบผลการดำเนินงานตามภารกิจขององค์กรปกครองส่วนท้องถิ่นว่าดำเนินการได้ตามเป้าหมายที่กำหนดหรือไม่ ทำให้ทราบและกำหนดทิศทางการพัฒนาได้อย่างเป็นรูปธรรมและเกิดความชัดเจนที่จะทำให้ทราบถึงจุดแข็ง (strengths) จุดอ่อน (weaknesses) โอกาส (opportunities) ปัญหาหรืออุปสรรค (threats) ของแผนพัฒนาท้องถิ่นสี่ปี (พ.ศ. ๒๕๖๑-๒๕๖๔) โครงการ กิจกรรมต่าง ๆ ซึ่งอาจเกิดจากผู้บริหารท้องถิ่น สมาชิกสภาท้องถิ่น ปลัด ผู้บริหารระดับหัวหน้าสำนัก/ผู้อำนวยการกอง พนักงานเทศบาล สภาพพื้นที่และผู้มีส่วนเกี่ยวข้องเพื่อนำไปสู่การปรับปรุงแผนงาน โครงการพัฒนาให้เกิดความสอดคล้องกับสภาพพื้นที่แวดล้อม ในสังคมภายใต้ความต้องการและความพึงพอใจของประชาชนในเขตเทศบาลตำบลมาอำมฤต

บทสรุปของความสำคัญคือ ในการไปสู่การวางแผนการพัฒนาในปีต่อ ๆ ไปเพื่อให้เกิดผลสัมฤทธิ์เชิงคุณค่าในกิจกรรมสาธารณะมากที่สุด และเมื่อพบจุดแข็งก็ต้องเร่งรีบดำเนินการและจะต้องมีความสุขรอบคอบในการดำเนินการขยายโครงการ งานต่าง ๆ ที่เป็นจุดแข็งและพึงรอโอกาสในการเสริมสร้างให้เกิดจุดแข็งนี้ และเมื่อพบปัญหาและอุปสรรคก็ต้องตั้งรับให้มั่น รอโอกาสที่จะดำเนินการและตั้งมั่นอย่างสุขุมรอบคอบพยายามถดถอยสิ่งที่เป็นปัญหาและอุปสรรค เมื่อพบจุดอ่อนต้องหยุดและถดถอยปัญหาลงให้ได้ ดำเนินการปรับปรุงให้ดีขึ้น ตั้งรับให้มั่นเพื่อรอโอกาสสุดท้าย เมื่อมีโอกาสก็จะต้องใช้พันธมิตรหรือผู้มีส่วนได้เสียในเขตเทศบาลตำบลมาอำมฤตให้เกิดประโยชน์เพื่อดำเนินการขยายแผน โครงการงานต่าง ๆ พร้อมการปรับปรุงและเร่งรีบดำเนินการ สิ่งเหล่านี้จะถูกค้นพบเพื่อให้เกิดการพัฒนาองค์กรปกครองส่วนท้องถิ่นโดยการ

ติดตามและประเมินผลซึ่งส่งผลให้เกิดกระบวนการพัฒนาอย่างเข้มแข็งและมีความยั่งยืน เป็นไปตามเป้าประสงค์ที่ตั้งไว้ได้อย่างดียิ่ง

๒. วัตถุประสงค์ของการติดตามและประเมินผล

การติดตามและประเมินผลแผนพัฒนาท้องถิ่นสี่ปีมุ่งค้นหาแผนงาน โครงการที่ได้ดำเนินการไปแล้วว่า สิ่งใดควรดำเนินการต่อไปตามวัตถุประสงค์ของแผนงาน โครงการหรือศึกษาระหว่างดำเนินการตามโครงการ เพื่อการพัฒนาท้องถิ่นนั้นว่ามีปัญหาใดควรปรับปรุงเพื่อการบรรลุเป้าหมาย ติดตามและประเมินผลแผนงาน โครงการเพื่อการพัฒนาท้องถิ่นที่ไม่ได้ดำเนินการเป็นเพราะเหตุใด เกิดปัญหาจากเรื่องใด จึงได้กำหนดเป็น วัตถุประสงค์ ได้ดังนี้

๑. เพื่อเป็นเครื่องมือในการบริหารราชการท้องถิ่นของเทศบาลตำบลมาบอำมฤต ซึ่งจะช่วยตอบสนองภารกิจตามอำนาจหน้าที่ของหน่วยงาน รวมทั้งปรับปรุงการปฏิบัติงานให้ดีขึ้น มีประสิทธิภาพและประสิทธิผล
๒. เพื่อให้ทราบความก้าวหน้าการดำเนินงานตามระยะเวลาและเป้าหมายที่กำหนดไว้ สภาพผลการดำเนินงานตลอดจนปัญหาอุปสรรคในการพัฒนาท้องถิ่นตามภารกิจที่ได้กำหนดไว้
๓. เพื่อเป็นข้อมูลสำหรับเร่งรัด ปรับปรุง แก้ไขข้อบกพร่องของการดำเนินงานโครงการ ยกเลิก โครงการที่ไม่เหมาะสมหรือหมดความจำเป็นของเทศบาลตำบลมาบอำมฤต
๔. เพื่อทราบถึงสถานการณ์การบริหารการใช้จ่ายงบประมาณของเทศบาลตำบลมาบอำมฤต
๕. เพื่อสร้างความรับผิดชอบของผู้บริหารท้องถิ่น ปลัด ผู้บริหารระดับสำนัก/กอง ที่จะต้องผลักดัน ให้การดำเนินการตามแผนงาน โครงการต่าง ๆ เป็นไปอย่างมีประสิทธิภาพบรรลุวัตถุประสงค์กับให้เกิดประโยชน์กับผู้มีส่วนได้เสีย ผู้มีส่วนเกี่ยวข้อง ประชาชนในเขตเทศบาลตำบลมาบอำมฤตหรือสังคมส่วนรวมมากที่สุด
๖. เพื่อติดตามและประเมินผลการดำเนินงานตามตัวชี้วัดร้อยละความสำเร็จของการปฏิบัติงานตาม แผนงาน/โครงการของสำนัก/กอง/ฝ่ายต่าง ๆ ในปีงบประมาณ พ.ศ. ๒๕๖๑

๓. ขั้นตอนการติดตามและประเมินผล

ระเบียบกระทรวงมหาดไทยว่าด้วยการจัดทำแผนพัฒนาขององค์กรปกครองส่วนท้องถิ่น พ.ศ. ๒๕๔๘ แก้ไขเพิ่มเติม (ฉบับที่ ๒) พ.ศ. ๒๕๕๙ ข้อ ๒๙ กำหนดว่า คณะกรรมการติดตามและประเมินผล แผนพัฒนาท้องถิ่น มีอำนาจหน้าที่ดังนี้

๑. กำหนดแนวทาง วิธีการในการติดตามและประเมินผลแผนพัฒนา
๒. ดำเนินการติดตามและประเมินผลแผนพัฒนา
๓. รายงานผลและเสนอความเห็นซึ่งได้จากการติดตามและประเมินผลแผนพัฒนาต่อผู้บริหารท้องถิ่น เพื่อให้ผู้บริหารท้องถิ่นเสนอต่อสภาท้องถิ่น และกรรมการพัฒนาท้องถิ่น พร้อมทั้งประกาศผลการติดตามและประเมินผลแผนพัฒนาให้ประชาชนในท้องถิ่นทราบในที่เปิดเผยภายในสิบห้าวัน นับแต่วันรายงานผลและเสนอความเห็นดังกล่าวและต้องปิดประกาศไว้เป็นระยะเวลาไม่น้อยกว่า สามสิบวัน โดยอย่างน้อยปีละสองครั้งภายในเดือนเมษายนและเดือนตุลาคมของทุกปี
๔. แต่งตั้งอนุกรรมการหรือคณะทำงานเพื่อช่วยปฏิบัติงานตามที่เห็นสมควร

๓.๑ การดำเนินการติดตามและประเมินผล

คณะกรรมการติดตามและประเมินผลแผนพัฒนาท้องถิ่น มีจำนวน ๑ คน ประกอบด้วย

- ๑) สมาชิกสภาท้องถิ่นที่สภาท้องถิ่นคัดเลือก จำนวน ๓ คน
- ๒) ผู้แทนประชาคมท้องถิ่นที่ประชาคมท้องถิ่นคัดเลือก จำนวน ๒ คน
- ๓) ผู้แทนหน่วยงานที่เกี่ยวข้องที่ผู้บริหารท้องถิ่นคัดเลือก จำนวน ๒ คน
- ๔) หัวหน้าส่วนการบริหารที่คัดเลือกกันเอง จำนวน ๒ คน
- ๕) ผู้ทรงคุณวุฒิที่ผู้บริหารท้องถิ่นคัดเลือก จำนวน ๒ คน

คณะกรรมการติดตามและประเมินผลแผนพัฒนาท้องถิ่นของเทศบาลตำบลมาบอำมฤตต้องดำเนินการให้การติดตามและประเมินผลแผนพัฒนาท้องถิ่นบรรลุวัตถุประสงค์ตามแผนพัฒนาท้องถิ่นสี่ปี ดังนี้

๑. ประชุมเพื่อกำหนดกรอบ แนวทางและวิธีการติดตามและประเมินผลแผนพัฒนาท้องถิ่นสี่ปีโดยกำหนดกรอบ แนวทาง วิธีการและห้วงเวลาให้เหมาะสมกับเทศบาลตำบลมาบอำมฤต
๒. ดำเนินการติดตามและประเมินผลแผนพัฒนาท้องถิ่นสี่ปีตามกรอบ แนวทาง วิธีการและห้วงเวลาที่กำหนด โดยสามารถติดตามและประเมินผลได้ตลอดระยะเวลา
๓. รายงานผลและเสนอความเห็นซึ่งได้จากการติดตามและประเมินผลแผนพัฒนาท้องถิ่นสี่ปีต่อผู้บริหารท้องถิ่นเพื่อดำเนินการต่อไป

๓.๒ การกำหนดแนวทางและวิธีการ

คณะกรรมการติดตามและประเมินผลแผนพัฒนาท้องถิ่นของเทศบาลตำบลมาบอำมฤต ได้กำหนดการแบ่งขั้นตอนเพื่อเป็นการกำหนดแนวทางและวิธีการสำหรับการติดตามและประเมินผลแผนพัฒนาของเทศบาลตำบลมาบอำมฤต ดังนี้

๑. การกำหนดวัตถุประสงค์ของขอบเขตการติดตามและประเมินผล การติดตามยุทธศาสตร์และโครงการเพื่อการพัฒนาท้องถิ่น จะเริ่มดำเนินการศึกษาและรวบรวมข้อมูลของโครงการที่จะติดตามว่ามีวัตถุประสงค์หลักอะไร มีการกำหนดการติดตามและประเมินผลไว้หรือไม่ (ซึ่งดูได้จากการกำหนดตัวชี้วัด : KPI) ถ้ากำหนดไว้แล้วมีความชัดเจนเพียงใด ใครเป็นผู้รับผิดชอบ ใครเป็นผู้ใช้ผลการติดตาม เป็นต้น จากนั้นศึกษาว่าผู้ใช้ผล การนำผลไปใช้ประโยชน์อย่างไร เมื่อใด ข้อมูลหลัก ๆ ที่ต้องการคืออะไร ต้องการให้รายงานผลอย่างไร มีข้อเสนอแนะในการติดตามผลอย่างไร ซึ่งจากการศึกษาดังกล่าวอาจใช้วิธีสัมภาษณ์และ/หรือสังเกตแล้วนำผลที่ได้มากำหนดเป็นวัตถุประสงค์และขอบเขตในการติดตาม

๒. วางแผนติดตามและประเมินผล จะนำวัตถุประสงค์และขอบเขตในการติดตามงานจากข้อ ๒.๑ มาวิเคราะห์แล้วเขียนรายละเอียดซึ่งประกอบด้วยประเด็นหลัก ๆ คือ วัตถุประสงค์ติดตาม แหล่งข้อมูล เวลาที่เก็บข้อมูล วิธีการเก็บข้อมูล และวิธีการวิเคราะห์ข้อมูล จากนั้นสร้างเครื่องมือติดตาม แหล่งข้อมูล เวลาที่เก็บข้อมูล วิธีการเก็บรวบรวมข้อมูล และวิธีการวิเคราะห์ข้อมูล จากนั้นสร้างเครื่องมือซึ่งส่วนใหญ่จะเป็นแบบสัมภาษณ์หรือแบบสอบถาม กำหนดการทดลองและปรับปรุงเครื่องมือ

๓. ดำเนินการหรือปฏิบัติตามแผนพัฒนาท้องถิ่น เป็นการดำเนินการตามวัตถุประสงค์และขั้นตอนที่ได้กำหนดไว้ซึ่งสิ่งสำคัญที่ต้องการในขั้นนี้คือ ข้อมูลจากแหล่งต่าง ๆ ดังนั้น แม้จะวางแผนพัฒนาท้องถิ่นไว้ดีและได้ข้อมูลที่มีคุณภาพเพียงใดก็ตาม แต่ถ้าในเชิงปริมาณได้น้อยก็ต้องติดตามเพิ่มจนกว่าจะได้ครบขั้นต่ำตามที่กำหนดไว้ตามแผนพัฒนาท้องถิ่น

๔. การวิเคราะห์ข้อมูล เป็นการวิเคราะห์ตามวัตถุประสงค์ของการติดตามที่กำหนดไว้แต่ละโครงการตามตัวชี้วัดที่กำหนดไว้ โดยอาจใช้วิธีการทางสถิติพื้นฐาน เช่น การแจกแจง ค่าร้อยละ ค่าเฉลี่ย ค่าเบี่ยงเบนมาตรฐาน จำนวน เป็นต้น หรืออาจใช้การวิเคราะห์แบบ Matrix การพรรณนาเปรียบเทียบ

4

การเขียน Flow Chart การแสดงแผนภูมิแกนต์ (Gantt Chart) หรืออาจใช้หลาย ๆ วิธีประกอบกันตามความเหมาะสมของพื้นที่เทศบาลตำบลมาบอำมฤต

๕. รายงานตามแบบแผนพัฒนาท้องถิ่น เป็นการรายงานให้ผู้เกี่ยวข้องทราบโดยรายงานตามแบบที่กำหนดไว้ตามแผนพัฒนาท้องถิ่น ทั้งนี้การรายงานผลการติดตามแผนโครงการหนึ่ง ๆ อาจมีหลายลักษณะก็ได้ตามความเหมาะสมของเทศบาลตำบลมาบอำมฤต ในการรายงานผลการติดตามโครงการอาจเขียนเป็นรายงานเชิงเทคนิคซึ่งประกอบด้วยความเป็นมาของโครงการที่จะติดตามโดยสรุปวัตถุประสงค์และประโยชน์ที่คาดว่าจะได้รับการติดตาม

๒.๖ รายงานผล คณะกรรมการติดตามและประเมินผลแผนพัฒนาท้องถิ่นรายงานเสนอความเห็นซึ่งได้จากการติดตามและประเมินผลแผนพัฒนาของเทศบาลตำบลมาบอำมฤตต่อผู้บริหารท้องถิ่น เพื่อให้ผู้บริหารท้องถิ่นเสนอต่อสภาเทศบาลตำบลมาบอำมฤตและคณะกรรมการพัฒนาเทศบาลตำบลมาบอำมฤตโดยอย่างน้อยปีละสองครั้งภายในเดือนเมษายนและเดือนตุลาคมของทุกปี

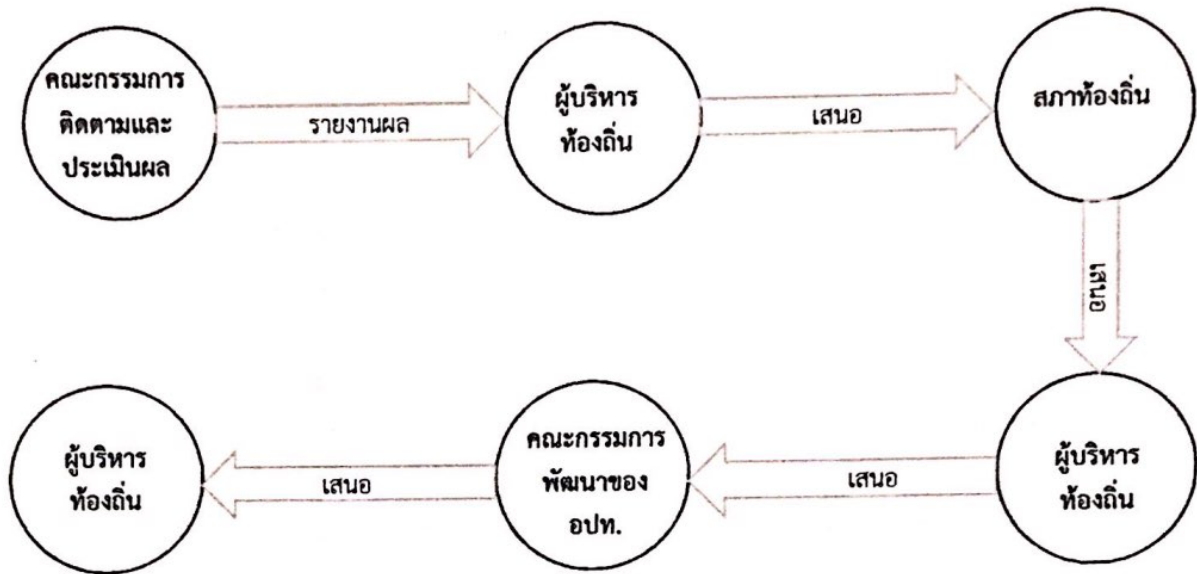
๗. การวินิจฉัยสั่งการ การนำเสนอเพื่อให้เกิดการเปลี่ยนแปลง ปรับปรุง แก้ไขที่ดีหลังจากคณะกรรมการติดตามและประเมินผลแผนพัฒนาเทศบาลตำบลมาบอำมฤตหรือผู้เกี่ยวข้อง หรือผู้มีอำนาจในสำนัก กอง ฝ่ายต่าง ๆ ได้รับรายงานสรุปแล้วจะวินิจฉัย/สั่งการ เพื่อแก้ไขปัญหานั้นที่ได้จากรายงานสรุป ซึ่งอาจกระทำโดยตรงหรือเสนอรายงานตามสายบังคับบัญชาก็ได้ตามความเหมาะสมต่อผู้บริหารท้องถิ่น

๓.๓ การรายงานผล

คณะกรรมการติดตามและประเมินผลแผนพัฒนาของเทศบาลตำบลมาบอำมฤต มีอำนาจหน้าที่ในการรายงานผลและเสนอความเห็นซึ่งได้จากการติดตามและประเมินผลแผนพัฒนาต่อผู้บริหารท้องถิ่น เพื่อให้ผู้บริหารท้องถิ่นเสนอต่อสภาเทศบาลตำบลมาบอำมฤต และคณะกรรมการพัฒนาเทศบาลตำบลมาบอำมฤตโดยอย่างน้อยปีละสองครั้งภายในเดือนเมษายนและเดือนตุลาคมของทุกปี

ขั้นตอนการรายงานผล

ตั้งข้อสังเกต/รับทราบ/เสนอความเห็น



ตั้งข้อสังเกต/รับทราบ/เสนอความเห็น

ประกาศผลการติดตามและประเมินผล
แผนพัฒนาท้องถิ่นให้ประชาชนในเขต
เทศบาลตำบลตามอำเภอรอบในที่
เปิดเผยภายในสิบห้าวันนับแต่วัน
รายงานผลและเสนอความเห็นดังกล่าว
และต้องปิดประกาศไว้เป็นระยะเวลาไม่
น้อยกว่าสามสิบวัน

๓.๔ เครื่องมือการติดตามและประเมินผล

เครื่องมือการติดตามและประเมินผลแผนพัฒนาท้องถิ่น (Monitoring and evaluation tools for local development plans) เป็นสิ่งของ วัสดุ อุปกรณ์หรือเทคนิควิธีการที่คณะกรรมการติดตามและประเมินผลแผนพัฒนาเทศบาลตำบลตามอำเภอรอบในที่ในการเก็บข้อมูลการติดตามผลรวมทั้งโดยการพิจารณาเลือกใช้เครื่องมือการติดตามและประเมินผลแผนพัฒนาท้องถิ่นได้แก่ แบบสอบถาม (Questionnaires) แบบสัมภาษณ์ (Interview) และแบบสังเกตการณ์ (Observation) เป็นต้น โดยอาศัยสภาพพื้นที่ทั่วไป อำนาจหน้าที่ ภารกิจของเทศบาลตำบลตามอำเภอรอบที่ผู้มีส่วนได้เสียในท้องถิ่นรวมทั้งเกณฑ์มาตรฐาน แบบต่าง ๆ ที่ได้กำหนดขึ้นหรือการนำไปทดลองใช้เพื่อปรับปรุงแก้ไขแล้ว จึงนำเครื่องมือการติดตามและประเมินผลแผนพัฒนาท้องถิ่นไปใช้ในการปฏิบัติงานจริงหรือภาคสนาม ดำเนินการสำรวจและเก็บข้อมูล วิเคราะห์ข้อมูล สรุปข้อมูลที่เป็นจริงต่อไป

๑. กรอบและแนวทางในการติดตามและประเมินผล

คณะกรรมการติดตามและประเมินผลแผนพัฒนาท้องถิ่นของเทศบาลตำบลมาบอำมฤต กำหนดกรอบและแนวทางในการติดตามและประเมินผล ดังนี้

๑.๑ กำหนดกรอบเวลา (Time & Time Frame) โดยกำหนดกรอบระยะเวลา ดังนี้

๑) ประชุมคณะกรรมการติดตามและประเมินผลแผนพัฒนาท้องถิ่นของเทศบาล ตำบลมาบอำมฤตอย่างปีละสองครั้ง

๒) สรุปผลการติดตามและประเมินผลอย่างน้อยปีละ ๒ ครั้ง

๓) รายงานผลและเสนอความเห็นซึ่งได้จากการติดตามและประเมินผลแผนพัฒนา ต่อผู้บริหารท้องถิ่นภายในเดือนเมษายนและเดือนตุลาคม เพื่อให้ผู้บริหารท้องถิ่นเสนอสภาเทศบาลตำบลมาบอำมฤต

๑.๒ ความสอดคล้อง (Relevance) เป็นความสอดคล้องของยุทธศาสตร์ แผนงาน โครงการ (หรือผลผลิต) ที่ได้กำหนดขึ้นมีความสอดคล้องและนำไปกำหนดเป็นวิสัยทัศน์ของเทศบาลตำบล มาบอำมฤต

๑.๓ ความเพียงพอ (Adequacy) กำหนดทรัพยากรสำหรับดำเนินการติดตามและ ประเมินผลประกอบด้วย คน เงิน วัสดุ อุปกรณ์ เครื่องมือในการปฏิบัติงานตามศักยภาพโดยนำเครื่องมือที่ มีอยู่จริงในเทศบาลตำบลมาบอำมฤตมาปฏิบัติงาน

๑.๔ ความก้าวหน้า (Progress) กรอบความก้าวหน้าแผนงาน โครงการต่าง ๆ จะวัดจากรายการที่เป็นโครงการในรอบ ๔ ปี วัดได้จากช่องปีงบประมาณและที่ผ่านมา โครงการที่ต่อเนื่องจาก ปีงบประมาณที่ผ่านมา

๑.๕ ประสิทธิภาพ (Efficiency) เป็นการติดตามและประเมินผลความสัมพันธ์กันระหว่าง ผลผลิตหรือผลที่ได้รับจริงกับทรัพยากรที่ถูกใช้ไปในการการพัฒนาท้องถิ่นของเทศบาลตำบลมาบอำมฤต ซึ่ง สามารถวัดได้ในเชิงปริมาณ ขนาด ความจุ พื้นที่ จำนวน ระยะเวลา เป็นต้น

๑.๖ ประสิทธิผล (Effectiveness) เป็นผลที่ได้จากประสิทธิภาพทำให้เกิดผลลัพธ์และ ผลผลิต (Outcome and Output) ซึ่งสามารถวัดได้ในเชิงปริมาณและเชิงคุณภาพหรือวัดได้เฉพาะเชิง คุณภาพ ซึ่งวัดเป็นความพึงพอใจหรือสิ่งที่ประชาชนชื่นชอบหรือการมีความสุข เป็นต้น

กำหนดแนวทางการวิเคราะห์สภาพแวดล้อมการติดตามและประเมินผลมีความจำเป็นที่ จะต้องวิเคราะห์สภาพแวดล้อมของเทศบาลตำบลมาบอำมฤต ทั้งในระดับหมู่บ้านและระดับตำบล และอาจ รวมถึงระดับอำเภอ และระดับจังหวัดด้วย เพราะว่ามีความสัมพันธ์และปฏิสัมพันธ์ในเชิงการพัฒนาท้องถิ่น แบบองค์รวมของจังหวัดเดียวกัน

๒. ระเบียบ วิธีในการติดตามและประเมินผล

คณะกรรมการติดตามและประเมินผลแผนพัฒนาท้องถิ่นของเทศบาลตำบลมาบอำมฤต กำหนดระเบียบ วิธีในการติดตามและประเมินผล ดังนี้

๒.๑ ระเบียบในการติดตามและประเมินผลแผนพัฒนา ระเบียบวิธีในการติดตามและ ประเมินผลมีองค์ประกอบใหญ่ ๆ ที่สำคัญ ๓ ประการ คือ

๑) ผู้เข้าร่วมติดตามและประเมินผล

๒) เครื่องมือ

๓) กรรมวิธีหรือวิธีการต่าง ๆ

๒.๒ วิธีในการติดตามและประเมินผลแผนพัฒนา

๑) การออกแบบติดตามและประเมินผล การออกแบบเพื่อการติดตามและประเมินผลแผนพัฒนามีเป้าหมายเพื่อมุ่งตอบปัญหาการติดตามและประเมินผลได้อย่างตรงประเด็น อธิบายหรือควบคุมผันแปรของโครงการเพื่อการพัฒนาท้องถิ่นที่จะเกิดขึ้นได้

๒) การสำรวจ (survey) เป็นการรวบรวมข้อมูลจากบันทึกหรือทะเบียนที่ผู้รับผิดชอบโครงการจัดทำไว้แล้ว หรืออาจเป็นข้อมูลที่คณะกรรมการติดตามและประเมินผลต้องจดบันทึก (record) สังเกต (observe) หรือวัด (measurement) โดยคณะกรรมการติดตามและประเมินผลจะดำเนินการในพื้นที่จากผู้มีส่วนเกี่ยวข้อง เจ้าหน้าที่ บุคลากรของเทศบาลตำบลมาอำมฤตเป็นข้อมูลที่มีอยู่ตามธรรมชาติ พฤติกรรมความต้องการ ซึ่งศึกษาได้โดยการสังเกตและสามารถวัดได้

๓. กำหนดเครื่องมือที่ใช้ในการติดตามและประเมินผล

คณะกรรมการติดตามและประเมินผลแผนพัฒนาท้องถิ่นของเทศบาลตำบลมาอำมฤต กำหนดเครื่องมือที่ใช้ในการติดตามและประเมินผล ดังนี้

๓.๑ การทดสอบและการวัด (Test & Measurements) วิธีการนี้จะทำการทดสอบและวัดผลเพื่อระดับการเปลี่ยนแปลง ซึ่งรวมถึงบททดสอบต่าง ๆ การประเมินผลการปฏิบัติงานและแนวทางการจัด จะใช้เครื่องมือใดในการทดสอบและการวัดนั้นเป็นไปตามความเหมาะสมของโครงการพัฒนาท้องถิ่น เช่น การทดสอบและการวัดโครงการก่อสร้างถนนลาดยางชนิดแอสฟัลท์ติกคอนกรีต เส้นหนองตะกู่ หมู่ที่ ๗ (จะใช้การทดสอบและการวัดอย่างไร) โครงการจัดงานประเพณีวันลอยกระทงประจำปี (จะใช้การทดสอบและการวัดอย่างไร) โครงการพัฒนาแห่งการเรียนรู้และภูมิปัญญาท้องถิ่น (จะใช้การทดสอบและการวัดอย่างไร) เป็นต้น

๓.๒ การสัมภาษณ์ (Interviews) อาจเป็นการสัมภาษณ์เดี่ยว หรือกลุ่มก็ได้ การสัมภาษณ์เป็นการยืนยันว่าผู้มีส่วนเกี่ยวข้อง ผู้ได้รับผลกระทบมีความเกี่ยวข้องและได้รับผลกระทบในระดับใด โดยทั่วไปการสัมภาษณ์ถูกแบ่งออกเป็น ๒ ประเภท คือ การสัมภาษณ์แบบเป็นทางการหรือกึ่งทางการ (formal or semi-formal interview) ซึ่งใช้แบบสัมภาษณ์แบบมีโครงสร้าง (structure interviews) ดำเนินการสัมภาษณ์ และการสัมภาษณ์แบบไม่เป็นทางการ (informal interview) ซึ่งคล้าย ๆ กับการพูดสนทนาอย่างไม่เป็นพิธีรีตองไม่เคร่งครัดในขั้นตอน

๓.๓ การสังเกต (Observations) คณะกรรมการติดตามและประเมินผลแผนพัฒนาของเทศบาลตำบลมาอำมฤตใช้การสังเกตเพื่อเฝ้าดูว่ากำลังเกิดอะไรขึ้นกับการพัฒนาท้องถิ่นของเทศบาลตำบลมาอำมฤต มีการบันทึกการสังเกต แนวทางในการสังเกต และกำหนดการดำเนินการสังเกต (๑) การสังเกตแบบมีส่วนร่วม (Participant observation) เป็นวิธีการสังเกตที่คณะกรรมการติดตามและประเมินผลเข้าไปใช้ชีวิตร่วมกับประชาชนในหมู่บ้านหรือตัวบุคคล ชุมชน มีกิจกรรมการร่วมกัน (๒) การสังเกตแบบไม่มีส่วนร่วม (Non-participant observation) หรือการสังเกตโดยตรง (Direct observation) เป็นการสังเกตบันทึกลักษณะทางกายภาพ โครงสร้าง และความสัมพันธ์ของผู้มีส่วนได้เสียในเทศบาลตำบลมาอำมฤต

survey การสำรวจ , record จดบันทึก , observe สังเกต ,วัด measurement , Test & Measurements การทดสอบและการวัด ,

Interviews การสัมภาษณ์ , formal or semi-formal interview การสัมภาษณ์แบบเป็นทางการหรือกึ่งทางการ ,

structure interviews แบบสัมภาษณ์แบบมีโครงสร้าง , informal interview การสัมภาษณ์แบบไม่เป็นทางการ , Observations การสังเกต ,

Participant observation การสังเกตแบบมีส่วนร่วม , Non-participant observation การสังเกตแบบไม่มีส่วนร่วม ,

Direct observation การสังเกตโดยตรง

๓.๔ การสำรวจ (survey) ในที่นี้หมายถึง การสำรวจเพื่อประเมินผลความคิดเห็น การรับรู้ ทัศนคติ ความพึงพอใจ ความจำเป็น ความต้องการของประชาชนในเขตเทศบาลตำบลมาบอำมฤต คณะกรรมการติดตามและประเมินผลแผนพัฒนาเทศบาลตำบลมาบอำมฤต จะมีการบันทึกการสำรวจและทิศทางการสำรวจไว้เป็นหลักฐาน

๓.๕ เอกสาร (Documents) การติดตามและประเมินผลยุทธศาสตร์และโครงการ มีความจำเป็นอย่างยิ่งที่จะต้องใช้เอกสาร ซึ่งเป็นเอกสารที่เกี่ยวข้องกับยุทธศาสตร์การพัฒนา ปัญหาความต้องการของคำเป้าหมาย กลยุทธ์ แผนงาน ผลผลิตหรือโครงการ วิสัยทัศน์ของเทศบาลตำบลมาบอำมฤต

๕. ประโยชน์ของการติดตามและประเมินผล

การติดตามและประเมินผลมีประโยชน์สำคัญ คือ การนำไปใช้แก้ไขปัญหาต่าง ๆ ระหว่างดำเนินโครงการ รองลงมาคือนำไปใช้สำหรับวางแผนการจัดทำแผนการพัฒนาท้องถิ่นสี่ปีในอนาคต ประโยชน์ต่าง ๆ แยกเป็นหัวข้อดังนี้

๑. ได้ทราบถึงสถานภาพและสถานการณ์ต่าง ๆ ของการจัดทำแผนพัฒนาท้องถิ่นและการดำเนินการตามโครงการ ซึ่งจะช่วยให้วิธีการปฏิบัติดำเนินการไปแนวทางเดียวกัน

๒. ได้ทราบถึงข้อดี ข้อเสีย ข้อบกพร่องต่าง ๆ ตลอดจนปัจจัยที่ทำให้แผนพัฒนาท้องถิ่นสี่ปีและการดำเนินการตามโครงการพัฒนาท้องถิ่นมีปัญหา ทำให้สามารถแก้ไขได้ทุกจุด ตรงเป้าหมายอย่างทันท่วงทีทั้งในปัจจุบันและอนาคต

๓. ช่วยให้การใช้ทรัพยากรต่าง ๆ เกิดความประหยัด คุ่มค่าไม่เสียประโยชน์ ประหยัดเวลางบประมาณ และทรัพยากรในการดำเนินโครงการพัฒนาท้องถิ่น

๔. สามารถเก็บรวบรวม วิเคราะห์ข้อมูลต่าง ๆ ที่เกี่ยวกับรายละเอียด ความต้องการ สภาพปัญหาต่าง ๆ ที่จะนำไปจัดทำเป็นโครงการเพื่อพัฒนาท้องถิ่น เพื่อนำเสนอโครงการในเชิงสถิติหรือข้อมูลที่เป็นจริง ทำให้ได้รับความเชื่อถือและการยอมรับจากประชาชน ผู้มีส่วนได้เสีย หน่วยราชการ รัฐวิสาหกิจ องค์กรต่าง ๆ

๕. กระตุ้นให้ผู้ปฏิบัติงานและผู้เกี่ยวข้องกับการพัฒนาท้องถิ่น การจัดทำโครงการและรับผิดชอบโครงการ มีความสำนึกต่อหน้าที่รับผิดชอบ และกระตือรือร้นในการแก้ไข ตลอดจนได้ปรับปรุงรายละเอียดเนื้อหา ข้อมูลให้เป็นปัจจุบันเสมอ

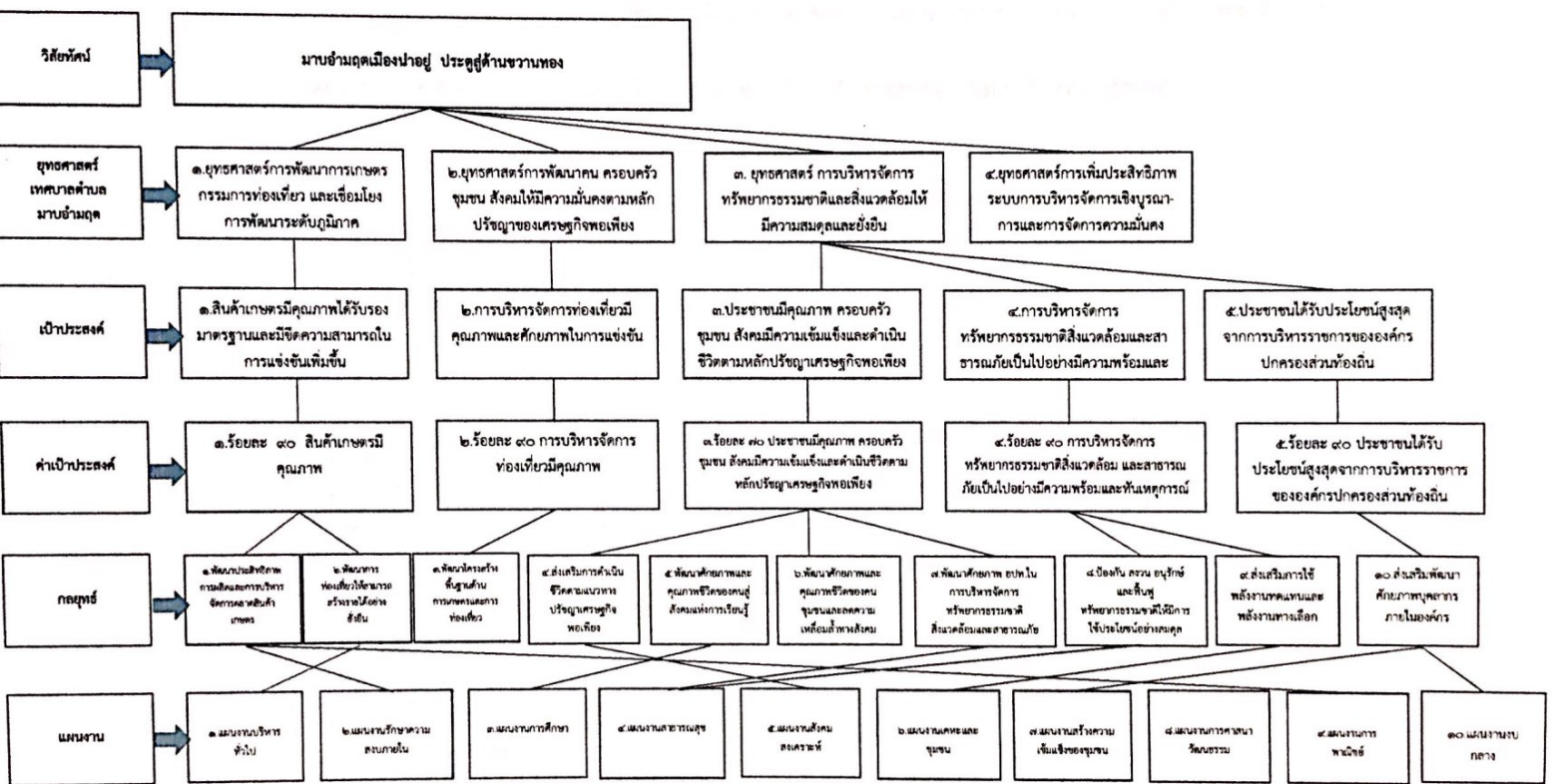
๖. การวินิจฉัย สั่งการ ผู้บริหารท้องถิ่น ปลัด ผู้บริหารระดับสำนัก/กอง/ฝ่ายต่าง ๆ ของเทศบาลตำบลมาบอำมฤตวินิจฉัย สั่งการได้อย่างถูกต้อง ชัดเจน รัดกุมมีเหตุผลในการพัฒนาท้องถิ่นให้สอดคล้องกับสภาพความเป็นจริงและตามอำนาจหน้าที่ นอกจากนี้ยังสามารถกำหนดมาตรการต่าง ๆ สำหรับการปรับปรุงแก้ไขและป้องกันความผิดพลาดที่จะเกิดขึ้นได้

๗. ทำให้ภารกิจต่าง ๆ ของบุคลากรในเทศบาลตำบลมาบอำมฤตแต่ละคนแต่ละสำนัก/กอง/ฝ่ายต่าง ๆ มีความสอดคล้องกัน ประสานการทำงานให้เป็นองค์รวมของหน่วยงานทำให้เป้าหมายของเทศบาลตำบลมาบอำมฤตเกิดความสำเร็จตามเป้าหมายหลัก มีความสอดคล้องและเกิดประสิทธิภาพและประสิทธิผล

๘. สามารถรักษาคุณภาพของงานหรือภารกิจให้เป็นไปและตรงตามวัตถุประสงค์ของโครงการ กิจกรรม งานต่าง ๆ และประชาชนพึงพอใจเมื่อได้รับการบริการประชาชนในเขตเทศบาลตำบลมาบอำมฤต

ส่วนที่ ๒ การติดตามและประเมินผล

๑.๒ แผนผังยุทธศาสตร์ (Strategic map) ของเทศบาลตำบลมาบอำมฤต



๑. การติดตามและประเมินผลยุทธศาสตร์ ปีงบประมาณ พ.ศ. ๒๕๖๑

๑.๑ ความเชื่อมโยงยุทธศาสตร์การพัฒนาจังหวัดกับยุทธศาสตร์ขององค์กรปกครองส่วนท้องถิ่น

โครงสร้างเชื่อมโยงยุทธศาสตร์พัฒนาของเทศบาลตำบลกวมอำเภอดุสิต พ.ศ. ๒๕๖๑ - ๒๕๖๔

ยุทธศาสตร์ชาติ ๒๐ ปี	๑. ด้านความมั่นคง	๒. ด้านการสร้าง ความสามารรถในการแข่งขัน	๓. ด้านการพัฒนาและ เสริมสร้างศักยภาพคน	๔. ด้านการสร้างโอกาส ความเสมอภาคและเท่า เทียมกันทางสังคม	๕. ด้านการสร้างการเติบโต บนคุณภาพชีวิตที่เป็นมิตร กับสิ่งแวดล้อม	๖. ด้านการปรับสมดุลและ พัฒนาระบบการบริหาร จัดการภาครัฐ	
แผนพัฒนา เศรษฐกิจ ฉบับที่ ๑๒	๑. ยุทธศาสตร์ด้านการ เสริมสร้างและพัฒนา ศักยภาพมนุษย์	๒. ยุทธศาสตร์การสร้าง ความเป็นธรรมและความ เหลื่อมล้ำในสังคม	๓. ยุทธศาสตร์การสร้าง ความเข้มแข็งทางเศรษฐกิจ และแข่งขันได้อย่างยั่งยืน	๔. ยุทธศาสตร์ด้านการสนับสนุน ที่เป็นมิตรกับสิ่งแวดล้อมเพื่อ การพัฒนาอย่างยั่งยืน	๕. ยุทธศาสตร์ด้านการเพิ่ม ประสิทธิภาพและ ธรรมาภิบาล	๖. ยุทธศาสตร์ด้านการ พัฒนาโครงสร้างพื้นฐาน และระบบโลจิสติกส์	๗. ยุทธศาสตร์ด้าน วิทยาศาสตร์ เทคโนโลยีวิจัย และนวัตกรรม
ยุทธศาสตร์ กลุ่มจังหวัด	๑. ยุทธศาสตร์การบริหารจัดการ เพื่อเพิ่มมูลค่าพืชเศรษฐกิจ ทางการเกษตรปลอดภัย อย่างทราบดีและปลอดภัย	๒. ยุทธศาสตร์การพัฒนา ของสำนักงานต้นแบบ ราชการและภาคเอกชนในพื้นที่	๓. การพัฒนาสินค้าเกษตรให้ ปลอดภัยและมีศักยภาพในการ ส่งออก	๔. การพัฒนาโครงสร้างพื้นฐานทางคมนาคมขนส่งและ ระบบโลจิสติกส์ให้รองรับการค้า การลงทุน การ ท่องเที่ยว การเกษตรและการพัฒนาคุณภาพชีวิต			
ยุทธศาสตร์ จังหวัดชุมพร	๑. ยุทธศาสตร์การพัฒนาการเกษตร กรรมการอย่างแข็งตัว และเชื่อมโยง การพัฒนาในระดับภูมิภาค	๒. ยุทธศาสตร์การพัฒนาคน ครอบคลุม ชุมชน ซึ่งคนไม่มีความมั่นคงทาง รายได้ ทรัพยากรของเศรษฐกิจเพียง	๓. ยุทธศาสตร์การบริหารจัดการ ทรัพยากรธรรมชาติและสิ่งแวดล้อม ให้มีความสมดุลและยั่งยืน	๔. ยุทธศาสตร์การเพิ่มประสิทธิภาพ ระบบการบริหารจัดการเชิงบูรณา การและการจัดการความมั่นคง			
ยุทธศาสตร์ การพัฒนาของ อบท. ในเขต จว.ชุมพร	๑. ยุทธศาสตร์สร้าง พัฒนาโครงสร้าง พื้นฐาน	๒. ยุทธศาสตร์สร้าง พัฒนาส่งเสริม คุณภาพชีวิต	๓. ยุทธศาสตร์การจัด ระเบียบชุมชน/สังคมและ การรักษาความสงบเรียบร้อย	๔. ยุทธศาสตร์การพัฒนาการ วางแผนการส่งเสริมการลงทุน พาณิชย์ยกรรมและการท่องเที่ยว	๕. ยุทธศาสตร์การพัฒนาการ บริหารจัดการและอนุรักษ์ ทรัพยากรธรรมชาติ	๖. ยุทธศาสตร์การพัฒนาการ ส่งเสริมอาชีพ วัฒนธรรม ชาติ ประเพณี และวิถีชุมชนท้องถิ่น	๗. ยุทธศาสตร์การพัฒนาการ บริหารจัดการ

๑.๓ การวิเคราะห์เพื่อพัฒนาท้องถิ่น

เป็นการประเมินสถานการณ์สภาพแวดล้อมภายนอกที่เกี่ยวข้อง ความเชื่อมโยงยุทธศาสตร์การพัฒนาจังหวัดกับยุทธศาสตร์การพัฒนาขององค์กรปกครองส่วนท้องถิ่น

๑) จุดแข็ง (Strenght)

๑.๑ ด้านการบริหาร

- การจัดแบ่งโครงสร้างของเทศบาลมีความชัดเจนครอบคลุมตามอำนาจหน้าที่ในทุกภารกิจ
- มีแผนพัฒนาที่ชัดเจนและนำแผนชุมชนมาดำเนินการจัดทำแผนพัฒนา
- มีการมอบอำนาจการบริหารตามลำดับชั้น
- ผู้บริหารท้องถิ่นมีวิสัยทัศน์กว้างไกล ทำงานในเชิงรุก
- บุคลากรในองค์กรมีความรู้ความสามารถ

๑.๒ ด้านระเบียบ/กฎหมาย/อำนาจหน้าที่

- มีระเบียบและกฎหมายที่เอื้อต่อการบริหารงานของเทศบาล
- สภาพเทศบาลสามารถออกข้อบัญญัติได้ภายใต้กรอบของกฎหมาย
- มีขอบเขตอำนาจหน้าที่รับผิดชอบ

๑.๓ ด้านบุคลากร

- สามารถจัดกรอบอัตรากำลังได้เองตามภารกิจและกำลัง
- บุคลากรส่วนใหญ่มีภูมิลำเนาอยู่ในพื้นที่ทำให้เข้าใจในวัฒนธรรมและปัญหาของท้องถิ่น
- มีการพัฒนาบุคลากรอย่างต่อเนื่องทุกปี
- ผู้บริหารและฝ่ายนิติบัญญัติได้มากจากการเลือกตั้งโดยตรงทำให้เข้าใจปัญหาและความต้องการของประชาชน

๑.๔ ด้านงบประมาณ

- มีรายได้จากการจัดเก็บเป็นของตนเองทำให้มีความคล่องตัวในการบริหาร
- แนวโน้มของรายได้จะมีปริมาณเพิ่มมากขึ้นตามลำดับ
- มีเทศบัญญัติงบประมาณเป็นกฎหมายและเครื่องมือสำหรับใช้ในการพัฒนาท้องถิ่น

๒) จุดอ่อน (Weak)

๒.๑ ด้านการบริหาร

- โครงสร้างของเทศบาลฯ มีการเปลี่ยนแปลงบ่อยตามภารกิจที่ได้รับมอบหมายเพิ่มมากขึ้น
- ความต้องการและคาดหวังของประชาชนมีสูงแต่เทศบาลตอบสนองได้น้อย
- การประสานงานระหว่างท้องถิ่นยังมีน้อย

๒.๒ ด้านระเบียบ/กฎหมาย/อำนาจหน้าที่

- มีระเบียบ/กฎหมายใหม่ ๆ จำนวนมากทำให้การปฏิบัติของบุคลากรไม่ทันต่อเหตุการณ์
- อำนาจในการบังคับใช้กฎหมายของเทศบาลฯ มีน้อย
- ประชาชนส่วนใหญ่ยังไม่เข้าใจบทบาทและหน้าที่ของเทศบาลฯ

๒.๓ ด้านบุคลากร

- การพัฒนาบุคลากรจำนวนมากกระทบต่อค่าใช้จ่ายที่เพิ่มมากขึ้นในอนาคต
- บุคลากรตำแหน่งบริหารเติบโตไม่ทันกับการขยายตัวของโครงสร้าง

- บุคลากรบางส่วนขาดความรู้ด้านเทคโนโลยีสารสนเทศซึ่งเป็นเครื่องมือสำคัญในการปฏิบัติงานในอนาคต

๒.๔ ด้านงบประมาณ

- รายได้ที่เทศบาลฯ จัดเก็บเองมีน้อยเมื่อเทียบกับรายได้จากเงินอุดหนุนและรายได้ที่รัฐจัดเก็บให้
- รายได้มีจำนวนจำกัดแต่ความต้องการงบประมาณมีสูง
- ขาดแนวทางใหม่ ๆ ในการจัดหารายได้

๓. โอกาส (Opportunity)

๓.๑ ด้านการเมืองการปกครอง

- มีการประสานงานกับนักการเมืองระดับจังหวัดระดับประเทศได้ดี
- กลุ่มการเมืองและกลุ่มผลประโยชน์มีความขัดแย้งน้อย
- ประชาชนมีความเป็นประชาธิปไตยและสนใจการเมืองสูง
- ได้รับการผลักดันด้านงบประมาณจากนักการเมืองระดับจังหวัดระดับประเทศ

๓.๒ ด้านเศรษฐกิจ

- มีการขยายพื้นที่ทางการเกษตรเพิ่มขึ้น
- มีความพร้อมด้านคมนาคมขนส่ง
- มีแหล่งเงินทุนในระบบเพิ่มขึ้น
- มีทรัพยากรธรรมชาติที่อุดมสมบูรณ์
- มีแหล่งท่องเที่ยวเชิงวัฒนธรรม

๓.๓ ด้านสังคม

- ประชาชนมีค่านิยมไม่เรื้อรัง
- มีสถานศึกษาอย่างพอเพียง
- มีโรงพยาบาลรองรับบริการต่อประชาชน
- ปัญหาอาชญากรรมมีน้อยเมื่อเทียบกับจำนวนประชากร
- มีวัฒนธรรมประเพณีที่เข้มแข็งและเป็นเอกลักษณ์

๓.๔ ด้านเทคโนโลยีสารสนเทศ

- ความก้าวหน้าด้านเทคโนโลยีทำให้มีความสะดวกคล่องตัวและมีประสิทธิภาพในการทำงานเพิ่มขึ้น
- สามารถสืบค้นข้อมูลจากแหล่งข้อมูลภายนอกได้ทันต่อเหตุการณ์ตลอดเวลา

๔. ข้อจำกัด (Theat)

๔.๑ ด้านการเมืองการปกครอง

- การประสานระหว่างองค์กรปกครองส่วนท้องถิ่นมีน้อย
- การรวมตัวเพื่อจัดตั้งกลุ่มการเมืองและกลุ่มผลประโยชน์มีน้อย

๔.๒ ด้านเศรษฐกิจ

- น้ำมันราคาแพงโดยต่อเนื่อง
- มีกลุ่มอาชีพที่มีความเข้มแข็งน้อย

Opportunity โอกาส , Theat ข้อจำกัด

- ราคาพืชผลทางเกษตรไม่คงที่

- แหล่งการลงทุนมีน้อย

๓. ด้านสังคม

- ปัญหาวัยรุ่น เยาวชน มีแนวโน้มเพิ่มมากขึ้น
- ปัญหาแรงงานต่างด้าวเพิ่มขึ้น
- ระบบจราจรไม่มีมาตรฐาน
- ปัญหาขยะมูลฝอยเพิ่มขึ้น
- ระบบไฟฟ้า/ประปายังไม่เพียงพอต่อชุมชน

๔. ด้านเทคโนโลยีสารสนเทศ

- เทคโนโลยีที่ทันสมัยมีราคาแพง และมีความยุ่งยากซับซ้อนในการใช้งาน

๑.๔ การวิเคราะห์เพื่อพัฒนาท้องถิ่น

ยุทธศาสตร์ชาติ ๒๐ ปี	แผนพัฒนาเศรษฐกิจและสังคมแห่งชาติฉบับที่ ๑๒	ยุทธศาสตร์จังหวัด/ กลุ่มจังหวัด/ภาค	ยุทธศาสตร์จังหวัด	ยุทธศาสตร์ของอปท. ท้องถิ่นในจังหวัด	ยุทธศาสตร์ของเทศบาล ตำบลบางอันฤต	โครงการเพื่อการพัฒนาท้องถิ่น	
						ตามแผนปี ๒๕๖๑	ดำเนินการจริง
ยุทธศาสตร์ที่ ๒ การ สร้างความสามารถในการ แข่งขัน	ยุทธศาสตร์ที่ ๑ การ เสริมสร้างและพัฒนา ศักยภาพมนุษย์	ยุทธศาสตร์ที่ ๔ การ พัฒนาการวางแผนการ ส่งเสริมการลงทุน พาณิชย์กรรมและการ ท่องเที่ยว	ยุทธศาสตร์ที่ ๑ การพัฒนาการ เกษตรกรรม การ ท่องเที่ยวและ เชื่อมโยงการพัฒนา ระดับภูมิภาค	ยุทธศาสตร์ที่ ๑ การ พัฒนาโครงสร้างพื้นฐาน	ยุทธศาสตร์ที่ ๑ การ พัฒนาการเกษตร และการท่องเที่ยวและ เชื่อมโยงการพัฒนา ระดับภูมิภาค	๑๙ โครงการ	
ยุทธศาสตร์ที่ ๓ การ พัฒนาและเสริมสร้าง ศักยภาพคน	ยุทธศาสตร์ที่ ๑ การ เสริมสร้างและพัฒนา ศักยภาพมนุษย์	ยุทธศาสตร์ที่ ๔ การ พัฒนาโครงสร้างพื้นฐาน ทางคมนาคมขนส่งและ ระบบโลจิสติกส์ให้ รองรับการค้าการลงทุน การท่องเที่ยวภาค และการพัฒนาคุณภาพ ชีวิต	ยุทธศาสตร์ที่ ๒ การ พัฒนาคนรอบครัว ชุมชน สังคมให้มี ความมั่นคงตามหลัก ปรัชญาของเศรษฐกิจ พอเพียง	ยุทธศาสตร์ที่ ๒ การ พัฒนาการส่งเสริม คุณภาพชีวิต	ยุทธศาสตร์ที่ ๒ การ พัฒนาคนรอบครัว ชุมชน สังคมให้มีความ มั่นคงตามหลักปรัชญา ของเศรษฐกิจพอเพียง	๔๐ โครงการ	
ยุทธศาสตร์ที่ ๑ ด้าน ความมั่นคง	ยุทธศาสตร์ที่ ๔ ด้าน การเติบโตที่เป็นมิตร กับสิ่งแวดล้อมเพื่อการ พัฒนาอย่างยั่งยืน	ยุทธศาสตร์ที่ ๒ การ พัฒนาการท่องเที่ยว นันทนาการพื้นฐาน ทรัพยากรและเอกลักษณ์ ของพื้นที่	ยุทธศาสตร์ที่ ๓ การ บริหารจัดการ ทรัพยากรธรรมชาติ และสิ่งแวดล้อมให้ มีความสมดุลและ ยั่งยืน	ยุทธศาสตร์ที่ ๕ การ พัฒนาการบริหาร จัดการและการ อนุรักษ์ ทรัพยากรธรรมชาติ	ยุทธศาสตร์ที่ ๓ การ บริหารจัดการ ทรัพยากรธรรมชาติและ สิ่งแวดล้อมให้มีความ สมดุลและยั่งยืน	๒๔ โครงการ	

ยุทธศาสตร์ชาติ ๒๐ ปี	แผนพัฒนาเศรษฐกิจและ สังคมแห่งชาติฉบับที่ ๑๒	ยุทธศาสตร์จังหวัด/ กลุ่มจังหวัด/ภาค	ยุทธศาสตร์จังหวัด	ยุทธศาสตร์ของ อปท. ท้องถิ่นในจังหวัด	ยุทธศาสตร์ของเทศบาล ตำบลมาอำมฤต	โครงการเพื่อการพัฒนาท้องถิ่น	
						ตามแผนปี ๒๕๖๑	ดำเนินการจริง
ยุทธศาสตร์ที่ ๖ ด้านการ ปรับสมดุลและพัฒนา ระบบการบริหารจัดการ ภาครัฐ	ยุทธศาสตร์ที่ ๒ ด้าน การเพิ่มประสิทธิภาพ และธรรมาภิบาลใน ภาครัฐ	ยุทธศาสตร์ที่ ๑ การ บริหารจัดการเพื่อเพิ่ม มูลค่าพืชเศรษฐกิจ ยางพาราและปาล์ม น้ำมัน	ยุทธศาสตร์ที่ ๔ การ เพิ่มประสิทธิภาพ ระบบการบริหาร จัดการเชิงบูรณาการ และการจัดการความ มั่นคง	ยุทธศาสตร์ที่ ๓ การ จัดระเบียบชุมชน/ สังคม และการรักษา ความสงบเรียบร้อย	ยุทธศาสตร์ที่ ๔ การ เพิ่มประสิทธิภาพระบบ การบริหารจัดการเชิง บูรณาการและการ จัดการความมั่นคง	๑๙ โครงการ	

ยุทธศาสตร์ที่ ๑ : ด้านการพัฒนาการเกษตรกรรมการท่องเที่ยวและเชื่อมโยงการพัฒนาในระดับภูมิภาค

แผนงาน : เคหะและชุมชน

ที่	โครงการ/กิจกรรม	งบประมาณ (บาท)	ตัวชี้วัด (KPI)	หน่วยงานรับผิดชอบ
๑	โครงการก่อสร้างท่อลอดเหลี่ยม คสล.และวางระบายน้ำ คสล. บริเวณถนนทุ่งน้ำใส และซอยทุ่งน้ำใส ๒ (หมู่ที่ ๑๒ ต.ดอนยาง อ.ปะทิว จ.ชุมพร)	๔๕๓,๓๐๐	ท่อลอดเหลี่ยม คสล.ขนาด ๑.๒๐x๑.๒๐ ยาว ๙.๐๐ เมตร และวางระบายน้ำ คสล.ขนาด ๐.๔๐x๐.๗๐ เมตร ยาวรวม ๗๑.๐๐ เมตร	กองช่าง
๒	โครงการปรับปรุงซ่อมแซมห้องน้ำ-ห้องส้วม ภายในอาคารสำนักงานเทศบาลตำบลมาบอำมฤต	๓๓,๐๐๐	มีห้องน้ำ-ห้องส้วมที่มีมาตรฐาน	สำนักปลัดเทศบาล

ยุทธศาสตร์ที่ ๒ : การพัฒนาคน ครอบครั้ว ชุมชน สังคมให้มีความมั่นคงตามหลักปรัชญาของเศรษฐกิจพอเพียง

แผนงาน : งานบริหารทั่วไป

ที่	โครงการ/กิจกรรม	งบประมาณ (บาท)	ตัวชี้วัด (KPI)	หน่วยงานรับผิดชอบ
๑	การจัดทำแผนที่ภาษี	๕,๐๐๐	การจัดทำแผนที่ภาษีเทศบาลฯ แล้วเสร็จครบคลุม	กองคลัง

ยุทธศาสตร์ที่ ๒ : การพัฒนาคน ครอบครั้ว ชุมชน สังคมให้มีความมั่นคงตามหลักปรัชญาของเศรษฐกิจพอเพียง

แผนงาน : เคหะและชุมชน

ที่	โครงการ/กิจกรรม	งบประมาณ (บาท)	ตัวชี้วัด (KPI)	หน่วยงานรับผิดชอบ
๑	ส่งเสริมคุณภาพชีวิต	๑๐๐,๐๐๐	จำนวน ๑๒ ครั้ง/ปี	สำนักปลัดเทศบาล
๒	โครงการอบรมผู้นำนักเรียน (อย.น้อย)	๒๐,๐๐๐	จำนวน ๑ ครั้ง/ปี	กองสาธารณสุขและสิ่งแวดล้อม
๓	ส่งเสริมด้านสุขภาพของประชาชนในเขตเทศบาล	๘๐,๐๐๐	จำนวน ๑ ครั้ง/ปี	กองสาธารณสุขและสิ่งแวดล้อม
๔	เรียนรู้เกี่ยวกับกลุ่มประเทศอาเซียน (AEC)	๓๐,๐๐๐	จำนวน ๑ ครั้ง/ปี	สำนักปลัดเทศบาล
๕	สนับสนุนค่าอาหารกลางวันศูนย์พัฒนาเด็กเล็ก	๑,๐๐๐,๐๐๐	จำนวน ๒ ครั้ง/ปี	กองการศึกษา
๖	ส่งเสริมการดำเนินงานอาหารสะอาดรสชาติอร่อย	๒๕,๐๐๐	จำนวน ๑ ครั้ง/ปี	กองสาธารณสุขและสิ่งแวดล้อม
๗	เฝ้าระวังและป้องกันโรคติดต่อ	๒๕,๐๐๐	จำนวน ๑ ครั้ง/ปี	กองสาธารณสุขและสิ่งแวดล้อม

ยุทธศาสตร์ที่ ๒ : การพัฒนาคน ครอบครัว ชุมชน สังคมให้มีความมั่นคงตามหลักปรัชญาของเศรษฐกิจพอเพียง
แผนงาน : เกษะและชุมชน

ที่	โครงการ/กิจกรรม	งบประมาณ (บาท)	ตัวชี้วัด (KPI)	หน่วยงานรับผิดชอบ
๘	พัฒนาจิตสำนึกคุณธรรม จริยธรรมแก่พนักงานเทศบาล ลูกจ้าง พนักงานจ้าง เยาวชน นักเรียนและประชาชนในเขต เทศบาล	๒๐,๐๐๐	จำนวน ๑ ครั้ง/ปี	สำนักปลัดเทศบาล
๙	จัดซื้ออุปกรณ์เครื่องเล่นสนามแก่ ศูนย์พัฒนาเด็กเล็ก	๓๐๐,๐๐๐	จำนวน ๒ ศูนย์	กองการศึกษา
๑๐	ส่งเสริมทักษะแกนนำเพื่อรักษาโรค เบื้องต้น	๓๐,๐๐๐	จำนวน ๑ ครั้ง/ปี	กองสาธารณสุข และสิ่งแวดล้อม
๑๑	อุดหนุนอาสาสมัครสาธารณสุข (อสม.) เพื่อพัฒนาและส่งเสริม สุขภาพชุมชน	๔๕,๐๐๐	จำนวน ๖ ชุมชน	กองสาธารณสุข และสิ่งแวดล้อม
๑๒	สมทบหลักประกันสุขภาพเทศบาล ตำบลมาบอำมฤต	๑๕๐,๐๐๐	จำนวน ๖ ชุมชน	กองสาธารณสุข และสิ่งแวดล้อม
๑๓	ปรับปรุงห้องสมุดไทยคดี	๒๐,๐๐๐	จำนวน ๑ แห่ง	กองการศึกษา
๑๔	ส่งเสริมการบริโภคที่ปลอดภัยและ เป็นมิตรกับสิ่งแวดล้อม	๔๐,๐๐๐	จำนวน ๒ ครั้ง/ปี	กองสาธารณสุข และสิ่งแวดล้อม
๑๕	จัดการแข่งขันกีฬา	๒๐๐,๐๐๐	จำนวน ๑ ครั้ง/ปี	กองการศึกษา
๑๖	จัดส่งนักกีฬาเข้าร่วมแข่งขัน ประเภทต่าง ๆ	๙๐,๐๐๐	จำนวน ๖ ชุมชน	กองการศึกษา
๑๗	สร้างทางจักรยานพร้อมอุปกรณ์ อำนวยความสะดวก	๑๐๐,๐๐๐	จำนวน ๑ ครั้ง/ปี	กองช่าง
๑๘	ศึกษาดูงานเพื่อพัฒนาท้องถิ่น	๔๐๐,๐๐๐	จำนวน ๑ ครั้ง/ปี	สำนักปลัดเทศบาล
๑๙	ฝึกอบรมให้ความรู้เรื่องกฎหมาย ระเบียบ ฯลฯ ให้แก่ประชาชนใน เขตเทศบาล	๑๐,๐๐๐	จำนวน ๑ ครั้ง/ปี	สำนักปลัดเทศบาล
๒๐	ส่งเสริมการเรียนรู้ภูมิปัญญา ท้องถิ่น	๓๐,๐๐๐	จำนวน ๑ ครั้ง/ปี	สำนักปลัดเทศบาล
๒๑	ตรวจสอบคุณภาพน้ำ	๕๐,๐๐๐	จำนวน ๑ ครั้ง/ปี	กองสาธารณสุข และสิ่งแวดล้อม
๒๒	อบรมให้ความรู้เกี่ยวกับภาษี ท้องถิ่น	๒๐,๐๐๐	จำนวน ๑ ครั้ง/ปี	กองคลัง
๒๓	ส่งเสริมคุณภาพพืชเศรษฐกิจ	๒๐,๐๐๐	จำนวน ๑ ครั้ง/ปี	สำนักปลัดเทศบาล
๒๔	ส่งเสริมและสนับสนุนสินค้าชุมชน	๒๐,๐๐๐	จำนวน ๑ ครั้ง/ปี	สำนักปลัดเทศบาล
๒๕	ขับเคลื่อนการพัฒนาตามปรัชญา ของเศรษฐกิจพอเพียง	๔๐,๐๐๐	จำนวน ๑ ครั้ง/ปี	สำนักปลัดเทศบาล

ยุทธศาสตร์ที่ ๒ : การพัฒนาคน ครอบครัว ชุมชน สังคมให้มีความมั่นคงตามหลักปรัชญาของเศรษฐกิจพอเพียง
แผนงาน : สาธารณสุข

ที่	โครงการ/กิจกรรม	งบประมาณ (บาท)	ตัวชี้วัด (KPI)	หน่วยงานรับผิดชอบ
๑	เยี่ยมบ้าน (เพื่อดูแลผู้ป่วยในระยะพักฟื้นที่บ้าน)	๕๐,๐๐๐	จำนวน ๖ ครั้ง/ปี	กองสาธารณสุข และสิ่งแวดล้อม
๒	โครงการพระราชดำริด้าน สาธารณสุข (อุดหนุนให้ชุมชน จำนวน ๖ ชุมชน ๆ ละ ๒๐,๐๐๐ บาท)	๑๒๐,๐๐๐	จำนวน ๑ ครั้ง/ปี	กองสาธารณสุขและ สิ่งแวดล้อม

ยุทธศาสตร์ที่ ๒ : การพัฒนาคน ครอบครัว ชุมชน สังคมให้มีความมั่นคงตามหลักปรัชญาของเศรษฐกิจพอเพียง
แผนงาน : สร้างความเข้มแข็งของชุมชน

ที่	โครงการ/กิจกรรม	งบประมาณ (บาท)	ตัวชี้วัด (KPI)	หน่วยงานรับผิดชอบ
๑	ฝึกอาชีพแก่ประชาชน	๕๐,๐๐๐	จำนวน ๑ ครั้ง/ปี	สำนักปลัดเทศบาล

ยุทธศาสตร์ที่ ๒ : การพัฒนาคน ครอบครัว ชุมชน สังคมให้มีความมั่นคงตามหลักปรัชญาของเศรษฐกิจพอเพียง
แผนงาน : การศึกษา

ที่	โครงการ/กิจกรรม	งบประมาณ (บาท)	ตัวชี้วัด (KPI)	หน่วยงานรับผิดชอบ
๑	การกีฬาสัมพันธ์ศูนย์พัฒนาเด็กเล็ก	๒๐,๐๐๐	จำนวน ๒ ศูนย์	กองการศึกษา
๒	โครงการประชุมผู้ปกครองนักเรียน ศูนย์พัฒนาเด็กเล็ก	๓,๐๐๐	จำนวน ๒ ศูนย์	กองการศึกษา

ยุทธศาสตร์ที่ ๒ : การพัฒนาคน ครอบครัว ชุมชน สังคมให้มีความมั่นคงตามหลักปรัชญาของเศรษฐกิจพอเพียง
แผนงาน : งบกลาง

ที่	โครงการ/กิจกรรม	งบประมาณ (บาท)	ตัวชี้วัด (KPI)	หน่วยงานรับผิดชอบ
๑	เบี้ยยังชีพผู้สูงอายุ	๓,๗๐๐,๐๐๐	จำนวน ๔๓๕ คน	สำนักปลัดเทศบาล
๒	เบี้ยยังชีพคนพิการ	๖๕๐,๐๐๐	จำนวน ๖๑ คน	สำนักปลัดเทศบาล
๓	เบี้ยยังชีพผู้ป่วยเอดส์	๒๔,๐๐๐	จำนวน ๓ คน	สำนักปลัดเทศบาล
๔	เงินสมทบกองทุนประกันสังคม	๔๔๗,๗๗๐	พนักงานจ้างเทศบาล	กองคลัง
๕	เงินสำรองจ่าย	๑๒๗,๐๐๐	ประชาชนได้รับการช่วยเหลือ กรณีฉุกเฉิน	สำนักปลัดเทศบาล

ยุทธศาสตร์ที่ ๒ : การพัฒนาคน ครอบครัว ชุมชน สังคมให้มีความมั่นคงตามหลักปรัชญาของเศรษฐกิจพอเพียง
แผนงาน : งบกลาง

ที่	โครงการ/กิจกรรม	งบประมาณ (บาท)	ตัวชี้วัด (KPI)	หน่วยงานรับผิดชอบ
๖	รายจ่ายตามข้อผูกพัน (เงินสมทบกองทุนสวัสดิการชุมชน เทศบาล)	๒๐,๐๐๐	จำนวน ๑ ครั้ง/ปี	สำนักปลัดเทศบาล
๗	เงินสมทบกองทุนบำเหน็จบำนาญ ข้าราชการส่วนท้องถิ่น (กบท.)	๔๙๑,๐๐๐	จำนวน ๑ ครั้ง/ปี	กองคลัง
๘	เงินสมทบหลักประกันสุขภาพ	๑๐๐,๐๐๐	จำนวนกลุ่มแม่และเด็ก กลุ่ม ผู้สูงอายุ กลุ่มผู้พิการ ฯลฯ	กองสาธารณสุข และสิ่งแวดล้อม

ยุทธศาสตร์ที่ ๒ : การพัฒนาคน ครอบครัว ชุมชน สังคมให้มีความมั่นคงตามหลักปรัชญาของเศรษฐกิจพอเพียง
แผนงาน : การศาสนาวัฒนธรรมและนันทนาการ

ที่	โครงการ/กิจกรรม	งบประมาณ (บาท)	ตัวชี้วัด (KPI)	หน่วยงานรับผิดชอบ
๑	ค่าจัดการเรียนการสอน (รายหัว)	๒๓๑,๒๐๐	เด็กก่อนวันเรียน จำนวน ๑๓๖ คน	กองการศึกษา

ยุทธศาสตร์ที่ ๓ : การบริหารจัดการทรัพยากรธรรมชาติและสิ่งแวดล้อมและยั่งยืน
แผนงาน : บริหารทั่วไป

ที่	โครงการ/กิจกรรม	งบประมาณ (บาท)	ตัวชี้วัด (KPI)	หน่วยงานรับผิดชอบ
๑	ก่อสร้างเสาพร้อมโคมไฟฟ้าส่อง สว่างพลังงานแสงอาทิตย์	๕๐๐,๐๐๐	จำนวน ๕ จุด	กองช่าง
๒	ก่อสร้าง ปรับปรุงฝายกันน้ำ Check Dam	๒๐,๐๐๐	จำนวน ๖ จุด	กองช่าง
๓	เมืองสีเขียว (มาบอำมฤตเมือง ๓ ป่า)	๒๐,๐๐๐	จำนวน ๓ แห่ง	กองช่าง
๔	ติดตั้งโคมไฟฟ้าส่องสว่างแบบ ประหยัดพลังงานบริเวณทางแยก ต่าง ๆ	๒๐๐,๐๐๐	จำนวน ๑ ครั้ง/ปี	กองช่าง
๕	ก่อสร้างรั้วกันเขตห้วยพุดตาอ่อน	๕๐๐,๐๐๐	จำนวน ๑ แห่ง	กองช่าง
๖	จัดทำผังเมืองเทศบาล	๒๐,๐๐๐	จำนวน ๑ แห่ง	กองช่าง
๗	ส่งเสริมวัฒนธรรมด้านการจัดการ ขยะ	๑๐,๐๐๐	จำนวน ๒ ครั้ง/ปี	กองสาธารณสุข และสิ่งแวดล้อม
๘	ส่งเสริมการมีส่วนร่วมของชุมชนใน การคัดแยกขยะที่ต้นทาง	๕๐,๐๐๐	ทุกปี	กองสาธารณสุข และสิ่งแวดล้อม

ยุทธศาสตร์ที่ ๓ : การบริหารจัดการทรัพยากรธรรมชาติและสิ่งแวดล้อมและยั่งยืน
แผนงาน : บริหารทั่วไป

ที่	โครงการ/กิจกรรม	งบประมาณ (บาท)	ตัวชี้วัด (KPI)	หน่วยงานรับผิดชอบ
๙	จัดทำปุ๋ยหมักอินทรีย์และน้ำหมักชีวภาพ	๒๐,๐๐๐	จำนวน ๑ ครั้ง/ปี	กองสาธารณสุขและสิ่งแวดล้อม
๑๐	ตรวจสอบคุณภาพด้านมลพิษด้านต่าง ๆ ในเขตเทศบาล	๕๐,๐๐๐	ทุกปี	กองสาธารณสุขและสิ่งแวดล้อม
๑๑	ลดภาวะโลกร้อน	๑๐,๐๐๐	จำนวน ๑ ครั้ง/ปี	กองสาธารณสุขและสิ่งแวดล้อม
๑๒	อนุรักษ์ทรัพยากรธรรมชาติและสิ่งแวดล้อม	๒๐,๐๐๐	ทุกปี	กองสาธารณสุขและสิ่งแวดล้อม
๑๓	พัฒนาปรับปรุงศูนย์รณรงค์มาบอำมฤต	๑๐๐,๐๐๐	จำนวน ๑ ครั้ง/ปี	กองสาธารณสุขและสิ่งแวดล้อม
๑๔	ธนาคารขยะรีไซเคิล	๓๐,๐๐๐	จำนวน ๑ แห่ง	กองสาธารณสุขและสิ่งแวดล้อม
๑๕	ส่งเสริมพลังงานทดแทน	๕๐,๐๐๐	จำนวน ๑ แห่ง	กองสาธารณสุขและสิ่งแวดล้อม
๑๖	ถนนปลอดขยะ	๑๐,๐๐๐	จำนวน ๑ สาย	กองสาธารณสุขและสิ่งแวดล้อม
๑๗	ตลาดนัดสีเขียว	๓๐,๐๐๐	จำนวน ๑ แห่ง	กองสาธารณสุขและสิ่งแวดล้อม

ยุทธศาสตร์ที่ ๓ : การบริหารจัดการทรัพยากรธรรมชาติและสิ่งแวดล้อมและยั่งยืน
แผนงาน : สาธารณสุข

ที่	โครงการ/กิจกรรม	งบประมาณ (บาท)	ตัวชี้วัด (KPI)	หน่วยงานรับผิดชอบ
๑	รณรงค์รักษาความสะอาดในวันสำคัญ	๒๐,๐๐๐	จำนวน ๑ ครั้ง/ปี	กองสาธารณสุขและสิ่งแวดล้อม
๒	ส่งเสริมด้านสิ่งแวดล้อมอย่างยั่งยืน	๕๐,๐๐๐	จำนวน ๑ ครั้ง/ปี	กองสาธารณสุขและสิ่งแวดล้อม
๓	ชุดรื้อบ่อขยะเก่า	๒๐๐,๐๐๐	จำนวน ๑ ครั้ง/ปี	กองสาธารณสุขและสิ่งแวดล้อม
๔	สำนักงานสีเขียว	๑๐,๐๐๐	จำนวน ๑ ครั้ง/ปี	กองสาธารณสุขและสิ่งแวดล้อม
๕	ปรับพื้นที่รอบบริเวณโรงฆ่าสัตว์เทศบาล	๕๐๐,๐๐๐	จำนวน ๑ แห่ง/ปี	กองสาธารณสุขและสิ่งแวดล้อม
๖	สัตว์ปลอดโรค คนปลอดภัยจากโรคพิษสุนัขบ้า	๔๗,๐๐๐	สามารถฉีดวัคซีนป้องกันการเกิดโรคพิษสุนัขบ้าได้ครอบคลุม	กองสาธารณสุขและสิ่งแวดล้อม

ยุทธศาสตร์ที่ ๓ : การบริหารจัดการทรัพยากรธรรมชาติและสิ่งแวดล้อมและยั่งยืน

แผนงาน : สาธารณสุข

ที่	โครงการ/กิจกรรม	งบประมาณ (บาท)	ตัวชี้วัด (KPI)	หน่วยงานรับผิดชอบ
๗	สำรวจข้อมูลจำนวนสัตว์และขึ้นทะเบียนสัตว์ตามโครงการสัตว์ปลอดโรคคนปลอดภัยจากโรคพิษสุนัขบ้า	๑๐,๐๐๐	สามารถสำรวจข้อมูลจำนวนสัตว์และขึ้นทะเบียนสัตว์ได้ครบ ๑๐๐%	กองสาธารณสุขและสิ่งแวดล้อม

ยุทธศาสตร์ที่ ๔ : การเพิ่มประสิทธิภาพระบบการบริหารจัดการเชิงบูรณาการและการจัดการความมั่นคง

แผนงาน : บริหารทั่วไป

ที่	โครงการ/กิจกรรม	งบประมาณ (บาท)	ตัวชี้วัด (KPI)	หน่วยงานรับผิดชอบ
๑	ป้องกันและแก้ไขปัญหาโรคเอดส์	๓๐,๐๐๐	จำนวน ๑ ครั้ง/ปี	กองสาธารณสุขและสิ่งแวดล้อม
๒	ฝึกซ้อมแผนป้องกันภัยฝ่ายพลเรือน	๒๐,๐๐๐	จำนวน ๑ ครั้ง/ปี	สำนักปลัดเทศบาล
๓	จัดทำแผนพัฒนาท้องถิ่น	๑๐,๐๐๐	จำนวน ๑ ครั้ง/ปี	สำนักปลัดเทศบาล
๔	สำรวจข้อมูลชุมชนพื้นฐาน (จปฐ.) เขตเมือง	๒๐,๐๐๐	จำนวน ๑ ครั้ง/ปี	สำนักปลัดเทศบาล
๕	เทศบาลพบประชาชน	๒๐,๐๐๐	จำนวน ๒ ครั้ง/ปี	สำนักปลัดเทศบาล
๖	พัฒนาศักยภาพคณะกรรมการชุมชน	๕๐,๐๐๐	จำนวน ๑ ครั้ง/ปี	สำนักปลัดเทศบาล
๗	สนับสนุนงบประมาณเพื่อแก้ปัญหาด้านที่อยู่อาศัย (โครงการบ้านมั่นคง)	๑๐๐,๐๐๐	จำนวน ๓ ครั้ง/ปี	สำนักปลัดเทศบาล
๘	ป้องกันและแก้ไขปัญหายาเสพติด	๓๐,๐๐๐	จำนวน ๑ ครั้ง/ปี	สำนักปลัดเทศบาล
๙	ให้ความรู้เรื่องการป้องกันภัยต่าง ๆ	๓๐,๐๐๐	จำนวน ๑ ครั้ง/ปี	สำนักปลัดเทศบาล
๑๐	จัดกิจกรรมลานดนตรี ศิลปะ และลานกีฬาแก่เด็กเยาวชนห่างไกลยาเสพติด	๕๐,๐๐๐	จำนวน ๒ ครั้ง/ปี	สำนักปลัดเทศบาล
๑๑	ฝึกอบรมทบทวนสมาชิก อปพร.	๕๐,๐๐๐	จำนวน ๑ ครั้ง/ปี	สำนักปลัดเทศบาล
๑๒	ป้องกันและแก้ไขปัญหาตั้งครกไม้พร้อม	๒๐,๐๐๐	จำนวน ๑ ครั้ง/ปี	สำนักปลัดเทศบาล
๑๓	ส่งเสริมและสนับสนุนการสร้างความปลอดภัยและสมานฉันท์ของคนในชาติ	๒๐,๐๐๐	จำนวน ๑ ครั้ง/ปี	สำนักปลัดเทศบาล
๑๔	ติดตั้งกล้องวงจรปิดโรงฆ่าสัตว์เทศบาลตำบลมาบอำมฤต	๒๒๐,๐๐๐	จำนวน ๖ จุด	กองสาธารณสุขและสิ่งแวดล้อม

ยุทธศาสตร์ที่ ๔ : การเพิ่มประสิทธิภาพระบบการบริหารจัดการเชิงบูรณาการและการจัดการความมั่นคง
แผนงาน : บริหารทั่วไป

ที่	โครงการ/กิจกรรม	งบประมาณ (บาท)	ตัวชี้วัด (KPI)	หน่วยงานรับผิดชอบ
๑๕	ติดตั้งกล้องวงจรปิดตลาดสดเทศบาลตำบลมาบอำมฤต	๒๐๐,๐๐๐	จำนวน ๕ จุด	กองสาธารณสุขและสิ่งแวดล้อม
๑๖	เยี่ยมบ้านเด็ก	๑๐,๐๐๐	จำนวน ๑ ครั้ง/ปี	กองการศึกษา
๑๗	ฝึกอบรมอาสาสมัครป้องกันภัยฝ่ายพลเรือน (อปพร.)	๕๐,๐๐๐	๒ เปอร์เซ็น	สำนักปลัดเทศบาล

ยุทธศาสตร์ที่ ๔ : การเพิ่มประสิทธิภาพระบบการบริหารจัดการเชิงบูรณาการและการจัดการความมั่นคง
แผนงาน : สร้างความเข้มแข็งของชุมชน

ที่	โครงการ/กิจกรรม	งบประมาณ (บาท)	ตัวชี้วัด (KPI)	หน่วยงานรับผิดชอบ
๑	เลือกตั้งผู้บริหารและสภาท้องถิ่น	๓๐๐,๐๐๐	มีการเลือกตั้งผู้บริหารและสมาชิกสภาท้องถิ่น	สำนักปลัดเทศบาล
๒	ส่งเสริมกิจกรรมเมืองคาร์บอนต่ำ	๓๐,๐๐๐	สามารถช่วยลดปริมาณคาร์บอนได้อย่างน้อย ๘๔,๐๐ กิโลกรัม เมื่อสิ้นสุดโครงการ	กองการศึกษา

รายละเอียดโครงการพัฒนา ปีงบประมาณ ๒๕๖๑ แบบ ผ.๐๒
 แผนพัฒนาท้องถิ่นสี่ปี (พ.ศ. ๒๕๖๑-๒๕๖๔)
 เทศบาลตำบลมาบอำมฤต อำเภอปะทิว จังหวัดชุมพร

ยุทธศาสตร์ที่ ๑ : ด้านการพัฒนาการเกษตรกรรมการท่องเที่ยวและเชื่อมโยงการพัฒนาในระดับภูมิภาค
 แผนงาน : การศาสนาวัฒนธรรมและนันทนาการ

ที่	โครงการ/กิจกรรม	งบประมาณ (บาท)	ตัวชี้วัด (KPI)	หน่วยงานรับผิดชอบ
๑	อุดหนุนอำเภอปะทิว โครงการจัดงานราชพิธีต่าง ๆ ของอำเภอปะทิว	๒๐,๐๐๐	จำนวน ๑ ครั้ง/ปี	กองการศึกษา
๒	อุดหนุนอำเภอปะทิว โครงการจัดงานเทิดพระเกียรติเสด็จในกรมและงานกาชาดจังหวัดชุมพร	๑๐,๐๐๐	จำนวน ๑ ครั้ง/ปี	สำนักปลัดเทศบาล

ยุทธศาสตร์ที่ ๒ : การพัฒนาคน ครอบครัว ชุมชน สังคมให้มีความมั่นคงตามหลักปรัชญาของเศรษฐกิจพอเพียง
 แผนงาน : การศาสนาวัฒนธรรมและนันทนาการ

ที่	โครงการ/กิจกรรม	งบประมาณ (บาท)	ตัวชี้วัด (KPI)	หน่วยงานรับผิดชอบ
๑	อุดหนุนงบประมาณสถานศึกษา (เพื่อสนับสนุนส่งเสริมการศึกษา)	๓๐๐,๐๐๐	จำนวน ๑ ครั้ง/ปี	กองการศึกษา
๒	อุดหนุนค่าอาหารเสริม (โรงเรียนชุมชนมาบอำมฤต)	๒,๕๐๐,๐๐๐	จำนวน ๑ ครั้ง/ปี	กองการศึกษา
๓	อุดหนุนส่วนราชการ (เงินอุดหนุนโรงเรียนชุมชนมาบอำมฤตเป็นค่าอาหารกลางวัน)	๔,๙๐๐,๐๐๐	จำนวน ๑ ครั้ง/ปี	กองการศึกษา

รายละเอียดโครงการพัฒนา ปีงบประมาณ ๒๕๖๑ แบบ ผ.๐๓
 แผนพัฒนาท้องถิ่นสี่ปี (พ.ศ. ๒๕๖๑-๒๕๖๔)
 เทศบาลตำบลมาบอำมฤต อำเภอปะทิว จังหวัดชุมพร

ยุทธศาสตร์ที่ ๑ : ด้านการพัฒนาการเกษตรกรรมการท่องเที่ยวและเชื่อมโยงการพัฒนาในระดับภูมิภาค

แผนงาน : การศาสนาวัฒนธรรมและนันทนาการ

ที่	โครงการ/กิจกรรม	งบประมาณ (บาท)	ตัวชี้วัด (KPI)	หน่วยงานรับผิดชอบ
๑	โครงการก่อสร้างท่อเหลี่ยม คอนกรีตเสริมเหล็กระบายน้ำและ ลานคอนกรีตเสริมเหล็กบริเวณ หน้าโรงเรียนมาบอำมฤตวิทยา	๒,๕๐๐,๐๐๐	จำนวน ๑ แห่ง	กองช่าง

รายละเอียดโครงการพัฒนา ปีงบประมาณ ๒๕๖๑ แบบ ผ.๐๕
 แผนพัฒนาท้องถิ่นสี่ปี (พ.ศ. ๒๕๖๑-๒๕๖๔)
 เทศบาลตำบลมาบอำมฤต อำเภอปะทิว จังหวัดชุมพร

ยุทธศาสตร์ที่ ๑ : ด้านการพัฒนาการเกษตรกรรมการท่องเที่ยวและเชื่อมโยงการพัฒนาในระดับภูมิภาค
 แผนงาน : การศึกษา

ที่	โครงการ/กิจกรรม	งบประมาณ (บาท)	ตัวชี้วัด (KPI)	หน่วยงานรับผิดชอบ
๑	โครงการก่อสร้างศูนย์พัฒนาเด็กเล็ก เทศบาลตำบลมาบอำมฤต	๙,๙๕๖,๐๐๐	จำนวน ๑ แห่ง	กองการศึกษา

แผนงาน : เคหะและชุมชน

ที่	โครงการ/กิจกรรม	งบประมาณ (บาท)	ตัวชี้วัด (KPI)	หน่วยงานรับผิดชอบ
๑	โครงการก่อสร้างฝายเสริมระบบนิเวศ (Check Dam) จำนวน ๗ จุด	๒,๑๐๐,๐๐๐	จำนวน ๑ แห่ง	กองช่าง
๒	โครงการก่อสร้างถนนผิวจราจรคอนกรีตเสริมเหล็กทางเข้าน้ำตกมาบอำมฤต	๕,๗๒๐,๐๐๐	ถนนยาว ๒,๐๐๐ เมตร	กองช่าง
๓	โครงการก่อสร้างถนนผิวจราจรคอนกรีตเสริมเหล็กพร้อมวางท่อระบายน้ำและบ่อพัก ถนนด้านทิศเหนือและถนนทุ่งกระบาก	๙,๘๕๐,๐๐๐	ถนนยาว ๒,๐๐๐ เมตร	กองช่าง
๔	โครงการก่อสร้างถนนผิวจราจรคอนกรีตเสริมเหล็กบริเวณซอยพัฒนาคม ๑ , พัฒนาคม ๑/๘ , ซอยพัฒนาคม ๘ , ซอยเกษมสุข	๙,๒๐๐,๐๐๐	ถนน ๕ สาย	กองช่าง

บัญชีครุภัณฑ์ ปีงบประมาณ ๒๕๖๑
แผนพัฒนาท้องถิ่นสี่ปี (พ.ศ. ๒๕๖๑-๒๕๖๔)
เทศบาลตำบลมาบอำมฤต อำเภอปะทิว จังหวัดชุมพร

ที่	ประเภทครุภัณฑ์	เป้าหมาย	งบประมาณ	หน่วยงานรับผิดชอบ
๑	ครุภัณฑ์สำนักงาน	เก้าอี้ทำงานแบบปรับสูง-ต่ำ จำนวน ๑ ตัว	๒,๕๐๐	สำนักปลัดเทศบาล
๒	ครุภัณฑ์สำนักงาน	ตู้เหล็กเก็บเอกสาร ๒ บาน (มาตรฐานครุภัณฑ์)	๑๖,๕๐๐	กองคลัง
๓	ครุภัณฑ์โฆษณาและเผยแพร่	โครงการปรับปรุงระบบกระจายเสียงในเทศบาลมาบอำมฤต -เครื่องควบคุมเสียงตามสายดิจิตอล จำนวน ๑ เครื่อง -ชุดรับ-ขยาย สัญญาณ ขนาด ๑๐๐w จำนวน ๒๐ เครื่อง -คอมพิวเตอร์ จำนวน ๑ ชุด -เครื่องป้องกันฟ้าผ่า ไฟตก ไฟเกิน จำนวน ๒๐ เครื่อง	๕๐๐,๐๐๐	สำนักปลัดเทศบาล
๔	ครุภัณฑ์งานบ้านงานครัว	กระติกน้ำร้อน ขนาด ๓.๖ ลิตร จำนวน ๒ เครื่อง	๒,๔๐๐	สำนักปลัดเทศบาล
๕	ครุภัณฑ์ยานพาหนะและขนส่ง	รถบรรทุก (ดีเซล) ขนาด ๑ ตัน ปริมาตรกระบอกลูกสูบไม่ต่ำกว่า ๒,๔๐๐ ซีซี หรือกำลังเครื่องยนต์สูงสุดไม่ต่ำกว่า ๑๑๐ กิโลวัตต์ ขับเคลื่อน ๒ ล้อ แบบดับเบิลแคบ จำนวน ๑ คัน (ราคาตามมาตรฐานครุภัณฑ์)	๗๘๗,๐๐๐	สำนักปลัดเทศบาล
๖	ครุภัณฑ์สำนักงาน	เก้าอี้ทำงานแบบปรับระดับสูง-ต่ำ จำนวน ๔ ตัว	๖,๐๐๐	สำนักปลัดเทศบาล
๗	ครุภัณฑ์สำนักงาน	เก้าอี้ทำงานแบบปรับระดับสูง-ต่ำ จำนวน ๑ ตัว	๔,๙๐๐	สำนักปลัดเทศบาล
๘	ค่าบำรุงรักษาและปรับปรุงครุภัณฑ์	ค่าซ่อมแซม บำรุงรักษาโครงสร้างครุภัณฑ์ขนาดใหญ่ เช่น เครื่องจักรกล ยานพาหนะ เป็นต้น (ไม่รวมถึงค่าซ่อมแซมบำรุงปกติหรือซ่อมแซมขนาดเล็ก)	๙๐,๐๐๐	สำนักปลัดเทศบาล
๙	ครุภัณฑ์สำนักงาน	เก้าอี้แบบพลาสติก จำนวน ๗๐ ตัว	๒๑,๐๐๐	สำนักปลัดเทศบาล
๑๐	ครุภัณฑ์ไฟฟ้าและวิทยุ	เครื่องอินเวอร์เตอร์ที่ผ่านหลักเกณฑ์การขึ้นทะเบียน inverter ของการไฟฟ้าส่วนภูมิภาคที่ใช้งานได้สำหรับระบบผลิตที่มีกำลังผลิตติดตั้งรวมไม่เกิน ๕๐๐ กิโลวัตต์ (KW)	๓๐,๐๐๐	สำนักปลัดเทศบาล

ที่	ประเภทครุภัณฑ์	เป้าหมาย	งบประมาณ	หน่วยงานรับผิดชอบ
๑๑	ครุภัณฑ์งานบ้านงานครัว	เครื่องทำน้ำร้อน-น้ำเย็น จำนวน ๑ เครื่อง	๖,๕๐๐	สำนักปลัดเทศบาล
๑๒	ครุภัณฑ์สำนักงาน	ตู้ไม้เก็บเอกสารแบบบานเปิด ๘๐(D)x๔๐(W)x๘๕(H)	๑๘,๐๐๐	สำนักปลัดเทศบาล
๑๓	ครุภัณฑ์สำนักงาน	ตู้เหล็กเก็บเอกสาร ๔ ลื่นชัก (มาตรฐานครุภัณฑ์)	๗,๕๐๐	กองคลัง
๑๔	ครุภัณฑ์คอมพิวเตอร์	เครื่องสำรองไฟ ขนาด ๘๐๐VA จำนวน ๑ เครื่อง (เกณฑ์ราคากลางตามมาตรฐานของกระทรวงดิจิทัลเพื่อเศรษฐกิจและสังคม)	๒,๘๐๐	กองคลัง
๑๕	ครุภัณฑ์ไฟฟ้าและวิทยุ	กล้องโทรทัศน์วงจรปิด (CCTV) ชนิดเครือข่ายแบบมุมมองคงที่ สำหรับติดตั้งภายนอกอาคาร (Outdoor Fixed Network) แบบที่ ๓ (เกณฑ์ราคากลางตามมาตรฐานของกระทรวงดิจิทัลเพื่อเศรษฐกิจและสังคม)	๔๓,๐๐๐	สำนักปลัดเทศบาล
๑๖	ครุภัณฑ์คอมพิวเตอร์	เครื่องพิมพ์ชนิดเลเซอร์/ชนิด LED สีแบบ Network (เกณฑ์ราคากลางตามมาตรฐานของกระทรวงดิจิทัลเพื่อเศรษฐกิจและสังคม)	๑๒,๐๐๐	กองคลัง
๑๗	ครุภัณฑ์เครื่องดับเพลิง	บันไดอลูมิเนียมดับเพลิง จำนวน ๑ อัน	๗,๐๐๐	สำนักปลัดเทศบาล
๑๘	ค่าบำรุงรักษาและปรับปรุงครุภัณฑ์	ค่าซ่อมแซม บำรุงรักษาโครงสร้างครุภัณฑ์ขนาดใหญ่ เช่น เครื่องจักรกล ยานพาหนะ เป็นต้น (ไม่รวมถึงค่าซ่อมแซมบำรุงปกติหรือซ่อมแซมขนาดกลาง)	๖๐,๐๐๐	สำนักปลัดเทศบาล
๑๙	ค่าบำรุงรักษาและปรับปรุงครุภัณฑ์	ค่าซ่อมแซม บำรุงรักษาโครงสร้างครุภัณฑ์ขนาดใหญ่ เช่น เครื่องจักรกล ยานพาหนะ เป็นต้น (ไม่รวมถึงค่าซ่อมแซมบำรุงปกติหรือซ่อมแซมขนาดกลาง)	๓,๐๐๐	กองการศึกษา
๒๐	ค่าบำรุงรักษาและปรับปรุงครุภัณฑ์	ค่าซ่อมแซม บำรุงรักษาโครงสร้างครุภัณฑ์ขนาดใหญ่ เช่น เครื่องจักรกล ยานพาหนะ เป็นต้น (ไม่รวมถึงค่าซ่อมแซมบำรุงปกติหรือซ่อมแซมขนาดกลาง)	๒๐,๐๐๐	กองการศึกษา

ที่	ประเภทครุภัณฑ์	เป้าหมาย	งบประมาณ	หน่วยงานรับผิดชอบ
๒๑	ครุภัณฑ์ยานพาหนะและขนส่ง	รถจักรยานยนต์ ขนาดไม่น้อยกว่า ๑๒๐ ซีซี (จัดซื้อตามมาตรฐานครุภัณฑ์)	๕๑,๐๐๐	กองการศึกษา
๒๒	ครุภัณฑ์สำนักงาน	เก้าอี้ทำงาน จำนวน ๓ ตัว	๙,๐๐๐	กองช่าง
๒๓	ค่าบำรุงรักษาและปรับปรุงครุภัณฑ์	ค่าซ่อมแซม บำรุงรักษาโครงสร้างครุภัณฑ์ขนาดใหญ่ เช่น เครื่องจักรกล ยานพาหนะ เป็นต้น (ไม่รวมถึงค่าซ่อมแซมบำรุงปกติหรือซ่อมแซมขนาดกลาง)	๒๕,๐๐๐	กองสาธารณสุขและสิ่งแวดล้อม
๒๔	ค่าบำรุงรักษาและปรับปรุงครุภัณฑ์	ค่าซ่อมแซม บำรุงรักษาโครงสร้างครุภัณฑ์ขนาดใหญ่ เช่น เครื่องจักรกล ยานพาหนะ เป็นต้น (ไม่รวมถึงค่าซ่อมแซมบำรุงปกติหรือซ่อมแซมขนาดกลาง)	๑๕,๐๐๐	กองสาธารณสุขและสิ่งแวดล้อม
๒๕	ค่าบำรุงรักษาและปรับปรุงครุภัณฑ์	ค่าซ่อมแซม บำรุงรักษาโครงสร้างครุภัณฑ์ขนาดใหญ่ เช่น เครื่องจักรกล ยานพาหนะ เป็นต้น (ไม่รวมถึงค่าซ่อมแซมบำรุงปกติหรือซ่อมแซมขนาดกลาง)	๑๐๐,๐๐๐	กองสาธารณสุขและสิ่งแวดล้อม
๒๖	ครุภัณฑ์ก่อสร้าง	เครื่องตบดินขนาดแรงอัดในการตบดิน ๘ ตัน จำนวน ๑ เครื่อง (นอกบัญชีครุภัณฑ์)	๓๐,๐๐๐	กองช่าง
๒๗	ค่าบำรุงรักษาและปรับปรุงครุภัณฑ์	ค่าซ่อมแซม บำรุงรักษาโครงสร้างครุภัณฑ์ขนาดใหญ่ เช่น เครื่องจักรกล ยานพาหนะ เป็นต้น (ไม่รวมถึงค่าซ่อมแซมบำรุงปกติหรือซ่อมแซมขนาดกลาง)	๒๐,๐๐๐	กองช่าง
๒๘	ค่าบำรุงรักษาและปรับปรุงครุภัณฑ์	ค่าซ่อมแซม บำรุงรักษาโครงสร้างครุภัณฑ์ขนาดใหญ่ เช่น เครื่องจักรกล ยานพาหนะ เป็นต้น (ไม่รวมถึงค่าซ่อมแซมบำรุงปกติหรือซ่อมแซมขนาดกลาง)	๑๐,๐๐๐	กองช่าง
๒๙	ครุภัณฑ์สำนักงาน	ตู้ล็อกเกอร์เหล็ก แบบ ๓ ช่อง ๓ ประตู จำนวน ๓ ตู้	๒๑,๐๐๐	กองช่าง
๓๐	ครุภัณฑ์ไฟฟ้าและวิทยุ	กล้องโทรทัศน์วงจรปิด (CCTV) ชนิดเครือข่ายแบบมุมมองคงที่ สำหรับติดตั้งภายในอาคาร (Indoor) Fixed Network Camera) แบบที่ ๑ (เกณฑ์ราคากลางตามมาตรฐานของกระทรวงดิจิทัลเพื่อเศรษฐกิจและสังคม)	๑๔๐,๕๐๐	กองสาธารณสุขและสิ่งแวดล้อม

ที่	ประเภทครุภัณฑ์	เป้าหมาย	งบประมาณ	หน่วยงานรับผิดชอบ
๓๑	ค่าบำรุงรักษาและปรับปรุงครุภัณฑ์	ค่าซ่อมแซม บำรุงรักษาโครงสร้างครุภัณฑ์ขนาดใหญ่ เช่น เครื่องจักรกล ยานพาหนะ เป็นต้น (ไม่รวมถึงค่าซ่อมแซมบำรุงปกติหรือซ่อมแซมขนาดกลาง)	๓๐,๐๐๐	กองสาธารณสุขและสิ่งแวดล้อม
๓๒	ค่าบำรุงรักษาและปรับปรุงครุภัณฑ์	ค่าซ่อมแซม บำรุงรักษาโครงสร้างครุภัณฑ์ขนาดใหญ่ เช่น เครื่องจักรกล ยานพาหนะ เป็นต้น (ไม่รวมถึงค่าซ่อมแซมบำรุงปกติหรือซ่อมแซมขนาดกลาง)	๕๐,๐๐๐	กองสาธารณสุขและสิ่งแวดล้อม
๓๓	ครุภัณฑ์งานบ้านงานครัว	เครื่องตัดหญ้าแบบข้อแข็ง จำนวน ๑ เครื่อง (จัดซื้อตามมาตรฐานครุภัณฑ์)	๙,๕๐๐	กองสาธารณสุขและสิ่งแวดล้อม

๑.๕ ผลของการนำแผนพัฒนาท้องถิ่นสี่ปี (พ.ศ. ๒๕๖๑-๒๕๖๔) ไปสู่การจัดทำงบประมาณปี ๒๕๖๑ (เทศบัญญัติงบประมาณรายจ่าย ประจำปีงบประมาณ ๒๕๖๑)

ยุทธศาสตร์ที่ ๑ การพัฒนาการเกษตรกรรม การท่องเที่ยว และเชื่อมโยงการพัฒนาในระดับภูมิภาค

๑.๑ แผนงานเคหะและชุมชน

ลำดับที่	โครงการ/กิจกรรม	รายละเอียดของกิจกรรมที่เกิดขึ้นจากโครงการ	งบประมาณ (บาท)	สถานที่ดำเนินการ	หน่วยงานรับผิดชอบหลัก
๑	โครงการก่อสร้างถนนคอนกรีตเสริมเหล็ก บริเวณซอยพัฒนาคม ๑/๘ (ช่วงที่ ๒)	เพื่อก่อสร้างถนนผิวจราจรคอนกรีตเสริมเหล็กบริเวณซอยพัฒนาคม ๑/๘ ขนาด หนา๐.๑๕ เมตรกว้าง ๘.๓๕-๑๐.๕๐ เมตร ยาว ๒๐๐.๐๐ เมตร รวมพื้นที่ไม่น้อยกว่า ๑,๗๙๔.๐๐ ตารางเมตรรายละเอียดตามแบบแปลนที่เทศบาลกำหนด	๑,๑๐๐,๐๐๐	หมู่ที่ ๑ เขตเทศบาล	กองช่าง (งานไฟฟ้าถนน)
๒	โครงการก่อสร้างท่อลอดเหลี่ยม คสล.และวางระบายน้ำ คสล. บริเวณ ถ.ทุ่งน้ำใสและ ซ.ทุ่งน้ำใส ๒ (หมู่ ๑๒ ต.ดอนยาง อ.ปะทิว จ.ชุมพร)	ก่อสร้างท่อลอดเหลี่ยม คสล. ขนาด ๑.๒๐ X ๑.๒๐ ม. ยาว ๙.๐๐ เมตร และวางระบายน้ำ คสล. ขนาด ๐.๔๐X ๐.๗๐ เมตร ยาวรวม ๗๑.๐๐ เมตร	๔๕๓,๓๐๐	หมู่ ๑๒ ต.ดอนยาง อ.ปะทิว จ.ชุมพร	กองช่าง (งานไฟฟ้าถนน)
๓	โครงการปรับปรุงซ่อมแซม ห้องน้ำ - ห้องส้วม ภายในอาคาร สнг.เทศบาลตำบลมาบอำมฤต	ปรับปรุงซ่อมแซมห้องน้ำ -ห้องส้วม ให้ใช้งานได้มีมาตรฐาน	๓๓,๐๐๐	สнг.เทศบาล	กองช่าง (งานไฟฟ้าถนน)

ยุทธศาสตร์ที่ ๑ การพัฒนาการเกษตรกรรม การท่องเที่ยว และเชื่อมโยงการพัฒนาในระดับภูมิภาค

๑.๒ แผนงานการศาสนาวัฒนธรรมและนันทนาการ

ลำดับที่	โครงการ/กิจกรรม	รายละเอียดของกิจกรรมที่เกิดขึ้นจากโครงการ	งบประมาณ (บาท)	สถานที่ดำเนินการ	หน่วยงานรับผิดชอบหลัก
๑	โครงการจัดงานเฉลิมพระเกียรติสมเด็จพระเจ้าอยู่หัวมหาวชิราลงกรณบดินทรเทพยวรางกูรในหลวงรัชกาลที่ ๑๐	เพื่อจ่ายเป็นค่าใช้จ่ายในการดำเนินโครงการฯ เช่น ค่าอาหารค่าเครื่องดื่มน้ำแข็ง น้ำจืด ค่าพลูสี อาหาร เลี้ยงพระ ค่าปัจจัยถวายพระเครื่องไทยธรรม ค่าอาหาร ค่าทำ การนอกเวลา ค่าวัสดุอุปกรณ์ในการจัดงาน ค่าจ้างเหมา บริการ และค่าใช้จ่ายอื่นที่การดำเนินโครงการ	๔๐,๐๐๐	เขตเทศบาล	กองการศึกษา (งานศาสนา)
๒	โครงการจัดงานเทิดพระเกียรติพระบาทสมเด็จพระปรมินทรมหาภูมิพลอดุลยเดช รัชกาลที่ ๙ วันพ่อแห่งชาติ	เพื่อเป็นค่าใช้จ่ายในดำเนินโครงการฯ เช่นค่าอาหารค่า เครื่องดื่ม น้ำแข็ง น้ำดื่ม ค่าพลูสี ค่าอาหารเลี้ยงพระ ค่า ปัจจัยถวายพระ เครื่องไทยธรรม	๓๐,๐๐๐	เขตเทศบาล	กองการศึกษา (งานศาสนา)

ลำดับ ที่	โครงการ/กิจกรรม	รายละเอียดของกิจกรรมที่เกิดขึ้นจากโครงการ	งบประมาณ (บาท)	สถานที่ ดำเนินการ	หน่วยงาน รับผิดชอบหลัก
		ค่าอาหาร ค่าทำกรนอกเวลา ค่าวัสดุอุปกรณ์ในการจัดงาน ค่าจ้างเหมาบริการ และค่าใช้จ่ายอื่นที่จำเป็นในการดำเนินโครงการ			
๓	โครงการจัดงานเทิดพระเกียรติเสด็จ ในกรมหลวงชุมพร	เพื่อเป็นค่าใช้จ่ายในโครงการฯ เช่น ค่าอาหาร เครื่องดื่ม ค่าปัจจัยถวายพระ เครื่องไทยธรรมค่าพวงมาลา ฯลฯ และค่าใช้จ่ายอื่นที่จำเป็นในการดำเนินโครงการ	๒๐,๐๐๐	เขตเทศบาลฯ	กองการศึกษา (งานศาสนาฯ)
๔	โครงการจัดงานบวงสรวงเสด็จในกรมหลวงชุมพร	เพื่อเป็นค่าใช้จ่ายในโครงการ เช่น ค่าอาหาร เครื่องดื่ม ค่าปัจจัยถวายพระ เครื่องไทยธรรมค่าพวงมาลา ฯลฯ และค่าใช้จ่ายอื่นที่จำเป็นในการดำเนินโครงการ	๒๐,๐๐๐	เขตเทศบาลฯ	กองการศึกษา (งานศาสนาฯ)
๕	โครงการจัดงานประเพณีลอยกระทง	เพื่อจ่ายเป็นค่าใช้จ่ายในโครงการฯ เช่นค่าอาหารและเครื่องดื่มค่าจ้างเหมาดนตรี ค่ามหรสพและการแสดงต่าง ๆ ค่าพลุสี ดอกไม้ไฟ ค่าของขวัญของรางวัล ค่าถ้วยรางวัล ค่าประกวดประดิษฐ์กระทงค่าตกแต่งเวที ค่าสนับสนุนผู้เข้าประกวดค่าสายสะพายค่าเช่าเครื่องเสียง ค่าจ้างเหมาบริการค่าเงินรางวัลต่าง ๆ ค่าอาหารค่าตอบแทนการทำงานนอกเวลา ค่าวัสดุอุปกรณ์ในการจัดงานและค่าใช้จ่ายอื่นที่จำเป็นในการดำเนินโครงการนี้	๒๐,๐๐๐	เขตเทศบาลฯ	กองการศึกษา (งานศาสนาฯ)

ลำดับ ที่	โครงการ/กิจกรรม	รายละเอียดของกิจกรรมที่เกิดขึ้นจากโครงการ	งบประมาณ (บาท)	สถานที่ ดำเนินการ	หน่วยงาน รับผิดชอบหลัก
๖	โครงการจัดงานประเพณีสงกรานต์	เพื่อจ่ายเป็นค่าใช้จ่ายโครงการฯ เช่น ค่าอาหารและเครื่องดื่ม ค่าจ้างเหมา ค่าจ้างเหมาดนตรี ค่ามหรสพการแสดงต่างๆ ค่าพลุ ดอกไม้ไฟ ค่าของขวัญ ของรางวัล ค่าตกแต่งเวที ค่าอาหารเลี้ยงพระค่าปัจจัยถวายพระเครื่องไทยธรรม ค่าวัสดุอุปกรณ์ในการจัดงาน ค่าจ้างเหมาบริการ และค่าใช้จ่ายอื่นที่จำเป็นในการดำเนินโครงการนี้	๔๐,๐๐๐	เขตเทศบาล	กองการศึกษา (งานศาสนา)
๗	โครงการจัดงานวันเฉลิมพระชนมพรรษา ๑๒ สิงหาคม ๒๕๖๑	เพื่อจ่ายเป็นค่าใช้จ่ายในการดำเนินโครงการฯ เช่น ค่าอาหาร ค่าเครื่องดื่ม น้ำแข็ง น้ำจืด ค่าพลุ ค่าอาหารเลี้ยงพระค่าปัจจัยถวายพระเครื่องไทยธรรมค่าอาหาร ค่าทำกรนอกเวลา ค่าวัสดุอุปกรณ์ในการจัดงาน ค่าจ้างเหมาบริการ และค่าใช้จ่ายในการดำเนินโครงการนี้	๓๐,๐๐๐	เขตเทศบาล	กองการศึกษา (งานศาสนา)
๘	โครงการจัดงานวันเด็กแห่งชาติ	เพื่อจ่ายเป็นค่าใช้จ่ายในโครงการฯ เช่น ค่าของขวัญ ของรางวัลของที่ระลึก ค่าตกแต่งสถานที่ค่าเช่าเต็นท์ ค่าเช่าเครื่องเสียง ค่าจ้างเหมาบริการต่าง ๆ ค่าจ้างเหมาทำอาหาร ค่าน้ำแข็ง ค่าเครื่องดื่ม รับประทาน ค่าไอศกรีม ค่าสนับสนุน การแสดงของนักเรียน ค่าจ้างเหมาดนตรี ค่าตอบแทนและค่าใช้จ่ายอื่น ๆ ที่จำเป็นต้องใช้ในโครงการนี้	๗๐,๐๐๐	เขตเทศบาล	กองการศึกษา (งานศาสนา)

ลำดับที่	โครงการ/กิจกรรม	รายละเอียดของกิจกรรมที่เกิดขึ้นจากโครงการ	งบประมาณ (บาท)	สถานที่ดำเนินการ	หน่วยงานรับผิดชอบหลัก
๘	โครงการจัดงานแห่เทียนพรรษา	เพื่อจ่ายเป็นค่าใช้จ่ายในโครงการฯ เช่น ค่าเครื่องต้ม น้ำแข็งน้ำดื่ม ค่ามหรสพการแสดงต่าง ๆ ค่าพลูสี ดอกไม้ไฟ ค่าของขวัญของรางวัลค่าโล่ ค่าตกแต่งเวทีค้ำอาหารเลี้ยงพระค่าปัจจัยถวายพระเครื่องไทยธรรม ค่าจ้างเหมาดนตรี ค่าเทียนถวายวัด ค่าตกแต่งรถแห่เทียนของเทศบาล เงินรางวัลการประกวดต่างๆค้ำอาหาร ค่าทำกรนอกเวลา ค่าวัสดุอุปกรณ์ในการจัดงาน ค่าจ้างเหมาบริการ และค่าใช้จ่ายอื่นที่จำเป็นในการดำเนินโครงการนี้	๓๐,๐๐๐	เขตเทศบาลฯ	กองการศึกษา (งานศาสนา)
๑๐	โครงการจัดกิจกรรมงานรัฐพิธีอำเภอปะทิว	เพื่ออุดหนุนอำเภอปะทิว ในโครงการจัดกิจกรรมงานรัฐพิธีอำเภอปะทิว	๔๐,๐๐๐	ที่ว่าการอำเภอปะทิว	กองการศึกษา (งานศาสนา)

ยุทธศาสตร์ที่ ๒ การพัฒนาคน ครอบครัวยุวมชน สังคมให้มีความมั่นคงตามหลักปรัชญาของเศรษฐกิจพอเพียง
๒.๑ แผนงานสาธารณสุข

ลำดับที่	โครงการ/กิจกรรม	รายละเอียดของกิจกรรมที่เกิดขึ้นจากโครงการ	งบประมาณ (บาท)	สถานที่ดำเนินการ	หน่วยงานรับผิดชอบหลัก
๑	โครงการป้องกันและแก้ไขปัญหาโรคเอดส์	เพื่อจ่ายเป็นค่าใช้จ่ายโครงการฯ เช่น ค่าวิทยากร ค่ายานพาหนะ ค่าอาหารและเครื่องดื่ม ค่าวัสดุ ค่าอุปกรณ์ ฯลฯ ทุกรายการสามารถถ้วนเฉลี่ยจ่ายตามที่จ่ายจริง	๓๐,๐๐๐	เขตเทศบาลฯ	กองสาธารณสุขฯ (งานบริการฯ)
๒	โครงการส่งเสริมการดำเนินงานอาหารสะอาดรสชาดีอร่อย	เพื่อจ่ายเป็นค่าใช้จ่ายโครงการฯ เช่น ค่าวิทยากรค่ายานพาหนะ ค่าอาหารและเครื่องดื่ม ค่าวัสดุ ค่าอุปกรณ์ ฯลฯ ทุกรายการสามารถถ้วนเฉลี่ยจ่ายตามที่จ่ายจริง	๑๕,๐๐๐	เขตเทศบาลฯ	กองสาธารณสุขฯ (งานบริการฯ)

ยุทธศาสตร์ที่ ๒ การพัฒนาคน ครอบครัว ชุมชน สังคมให้มีความมั่นคงตามหลักปรัชญาของเศรษฐกิจพอเพียง
๒.๑ แผนงานสาธารณสุข

ลำดับ ที่	โครงการ/กิจกรรม	รายละเอียดของกิจกรรมที่เกิดขึ้นจากโครงการ	งบประมาณ (บาท)	สถานที่ ดำเนินการ	หน่วยงาน รับผิดชอบหลัก
๓	โครงการส่งเสริมด้านสุขภาพของประชาชนในเขตเทศบาล	เพื่อจ่ายเป็นค่าใช้จ่ายโครงการฯ เช่น ค่าวิทยากรค่า ยานพาหนะ ค่าอาหารและเครื่องดื่ม ค่าวัสดุ ค่า อุปกรณ์ ฯลฯ ทุกรายการสามารถถัวเฉลี่ยจ่ายตามที่ จ่ายจริง	๓๐,๐๐๐	เขตเทศบาลฯ	กองสาธารณสุขฯ (งานบริการฯ)
๔	รายจ่ายตามข้อผูกพัน	เงินสมทบหลักประกันสุขภาพ	๑๐๐,๐๐๐	เขตเทศบาลฯ	กองสาธารณสุขฯ (งบกลาง)
๕	อุดหนุนองค์กรภาคประชาชน (โครงการพระราชดำริด้านสาธารณสุข)	อุดหนุนให้ชุมชน จำนวน ๖ ชุมชนๆ ละ ๒๐,๐๐๐ บาท โดยจัดทำโครงการ ตามพระราชดำริด้านสาธารณสุข เช่น ๑.โครงการอบรมหมอหมู่บ้านในพระราชประสงค์ ๒.โครงการสืบสานพระราชปณิธานสมเด็จพระเจ้ายอดมหาราช ๓.การควบคุมโรคขาดสารไอโอดีนของสมเด็จพระเทพ รัตนราชสุดาฯ สยามบรมราชกุมารี ๔. การปรับปรุงภาวะโภชนาการและสุขภาพเด็กของสมเด็จพระ เทพรัตนราชสุดาฯ สยามบรมราชกุมารี ๕.การส่งเสริมโภชนาการและสุขภาพอนามัยแม่และเด็กของ สมเด็จพระเทพรัตนราชสุดาฯ สยามบรมราชกุมารี ๖. การควบคุมโรคหนองพยาธิของสมเด็จพระเทพ รัตนราชสุดาฯ สยามบรมราชกุมารี ๗. การควบคุมโรคมาลาเรียของสมเด็จพระเทพรัตน- ราช สุดาฯ สยามบรมราชกุมารี	๑๒๐,๐๐๐	-ชุมชนมาบอำมฤต -ชุมชนพัฒนาคม -ชุมชนสุขสำราญ -ชุมชนทุ่งน้ำใส -ชุมชนในบ้าน -ชุมชนศิวิวิโรจน์	กองสาธารณสุขฯ

ลำดับ ที่	โครงการ/กิจกรรม	รายละเอียดของกิจกรรมที่เกิดขึ้นจากโครงการ	งบประมาณ (บาท)	สถานที่ ดำเนินการ	หน่วยงาน รับผิดชอบหลัก
		๘. การพัฒนาระบบสุขภาพภิบาลในโรงเรียนและชุมชนของ สมเด็จพระเทพรัตนราชสุดาฯ สยามบรมราชกุมารี ๙. โครงการตรวจสุขภาพเคลื่อนที่สมเด็จพระเจ้าลูกเธอเจ้า- ฟ้าจุฬาภรณวลัยลักษณ์ อัครราชกุมารี ๑๐. โครงการช่วยลดการติดเอดส์จากแม่สู่ลูกสภาฯ ไทย พระเจ้าวรวงศ์เธอ พระองค์เจ้าโสมสวลีพระวรราชา- ทินัดตามาตุ ๑๑. โครงการรณรงค์และแก้ไขปัญหายาเสพติด To be number one (ศูนย์เพื่อนใจวัยรุ่นในชุมชน/หมู่บ้าน) มูลกระหม่อมหญิงอุบลรัตนราชกัญญาสิริวัฒนาพรรณวดี) หรือโครงการตามพระราชดำริด้านสาธารณสุขอื่นๆ			

ยุทธศาสตร์ที่ ๒ การพัฒนาคน ครอบคลุม ชุมชน สังคมให้มีความมั่นคงตามหลักปรัชญาของเศรษฐกิจพอเพียง

๒.๒ แผนงานเคหะและชุมชน

ลำดับ ที่	โครงการ/กิจกรรม	รายละเอียดของกิจกรรมที่เกิดขึ้นจากโครงการ	งบประมาณ (บาท)	สถานที่ ดำเนินการ	หน่วยงาน รับผิดชอบหลัก
๑	โครงการตรวจสอบคุณภาพน้ำบริโภค	เพื่อจ่ายเป็นค่าใช้จ่ายโครงการฯ เช่น ค่าอาหารและ เครื่องดื่ม ค่าวัสดุ เอกสาร ค่าอุปกรณ์ ฯลฯ ทุกรายการ สามารถถ้วนเฉลี่ยจ่ายตามที่จ่ายจริง	๕๐,๐๐๐	เขตเทศบาลฯ	กองสาธารณสุข (งานกำจัดขยะ)

ยุทธศาสตร์ที่ ๒ การพัฒนาคน ครอบครัวยุวมชน สังคมให้มีความมั่นคงตามหลักปรัชญาของเศรษฐกิจพอเพียง
๒.๓ แผนงานสังคมสงเคราะห์

ลำดับที่	โครงการ/กิจกรรม	รายละเอียดของกิจกรรมที่เกิดขึ้นจากโครงการ	งบประมาณ (บาท)	สถานที่ดำเนินการ	หน่วยงานรับผิดชอบหลัก
๑	โครงการส่งเสริมคุณภาพชีวิต	เพื่อจ่ายเป็นค่าใช้จ่ายโครงการส่งเสริมคุณภาพชีวิต ผู้สูงอายุ คนพิการ เด็ก เยาวชน และประชาชนเช่น ค่าอุปกรณ์ ค่าวัสดุ ค่าของขวัญ ของรางวัล ฯลฯ ทุกรายการถ้วนเฉลี่ยจ่ายตามที่จ่ายจริง	๖๐,๐๐๐	เขตเทศบาลฯ	สำนักปลัดเทศบาล (งานสวัสดิการสังคมฯ)

ยุทธศาสตร์ที่ ๒ การพัฒนาคน ครอบครัวยุวมชน สังคมให้มีความมั่นคงตามหลักปรัชญาของเศรษฐกิจพอเพียง
๒.๔ แผนงานงบกลาง

ลำดับที่	โครงการ/กิจกรรม	รายละเอียดของกิจกรรมที่เกิดขึ้นจากโครงการ	งบประมาณ (บาท)	สถานที่ดำเนินการ	หน่วยงานรับผิดชอบหลัก
๑	เบี้ยยังชีพผู้สูงอายุ	เพื่อสงเคราะห์เบี้ยยังชีพผู้สูงอายุในเขตเทศบาลฯเพื่อสนับสนุนการสร้างหลักประกันรายได้ให้แก่ผู้สูงอายุ จำนวน ๔๓๕ คน	๓,๗๐๐,๐๐๐	เขตเทศบาลฯ	สำนักปลัดเทศบาล (งบกลาง)
๒	เบี้ยยังชีพคนพิการ	เพื่อสงเคราะห์เบี้ยยังชีพคนพิการในเขตเทศบาลฯ จำนวน ๖๑ คน ๆ ละ ๘๐๐ บาท ต่อเดือน	๖๕๐,๐๐๐	เขตเทศบาลฯ	สำนักปลัดเทศบาล (งบกลาง)
๓	เบี้ยยังชีพผู้ป่วยเอดส์	เพื่อจ่ายเป็นเงินส่งเสริมสวัสดิการผู้ป่วยโรคเอดส์ในเขตเทศบาลฯ จำนวน ๓ คน ๆ ละ ๕๐๐ บาท	๒๔,๐๐๐	เขตเทศบาลฯ	สำนักปลัดเทศบาล (งบกลาง)
๔	เงินสมทบกองทุนประกันสังคม	เพื่อส่งเข้าสมทบกองทุนประกันสังคมสำหรับพนักงานจ้างของเทศบาลในอัตราร้อยละ ๕ ของค่าตอบแทนและค่าตอบแทนพิเศษของพนักงานจ้าง	๔๔๗,๗๗๐	สงข.เทศบาลฯ	กองคลัง (งบกลาง)

ลำดับ ที่	โครงการ/กิจกรรม	รายละเอียดของกิจกรรมที่เกิดขึ้นจากโครงการ	งบประมาณ (บาท)	สถานที่ ดำเนินการ	หน่วยงาน รับผิดชอบหลัก
๕	เงินสำรองจ่าย	เพื่อใช้จ่ายในกรณีฉุกเฉินจำเป็นตามความเหมาะสมไม่สามารถคาดการณ์ไว้ล่วงหน้า เช่นการบรรเทาสาธารณภัย	๑๒๖,๐๘๑	เขตเทศบาลฯ	สำนักปลัดเทศบาล (งบกลาง)
๖	รายจ่ายตามข้อผูกพัน	เงินสมทบกองทุนสวัสดิการชุมชนเทศบาล	๒๐,๐๐๐	เขตเทศบาลฯ	สำนักปลัดเทศบาล (งบกลาง)
๗	เงินช่วยเหลือ	เพื่อจ่ายเป็นค่าทำศพของพนักงาน เจ้าหน้าที่ หรือผู้มีสิทธิได้รับตามกฎหมาย	๒๐,๐๐๐	เขตเทศบาลฯ	กองคลัง (งบกลาง)
๘	เงินสมทบกองทุนบำเหน็จบำนาญข้าราชการส่วนท้องถิ่น (กบท.)	เพื่อจ่ายเป็นเงินสมทบกองทุนบำเหน็จบำนาญข้าราชการส่วนท้องถิ่น(กบท.)โดยตั้งจ่ายในอัตราและร้อยละ ๒ ของรายได้ประจำปีตามงบประมาณทั่วไป (ไม่รวมรายได้จากพันธบัตร เงินกู้ เงินที่มีผู้อุทิศให้เงินอุดหนุน)	๔๙๐,๗๗๐	เขตเทศบาลฯ	กองคลัง (งบกลาง)

ยุทธศาสตร์ที่ ๒ การพัฒนาคน ครอบครัว ชุมชน สังคมให้มีความมั่นคงตามหลักปรัชญาของเศรษฐกิจพอเพียง

๒.๕ แผนงานการศาสนาวินธรรมและนันทนาการ

ลำดับ ที่	โครงการ/กิจกรรม	รายละเอียดของกิจกรรมที่เกิดขึ้นจากโครงการ	งบประมาณ (บาท)	สถานที่ ดำเนินการ	หน่วยงาน รับผิดชอบหลัก
๑	โครงการแข่งขันกีฬาประเภทต่าง ๆ ในชุมชน	เพื่อจ่ายเป็นค่าใช้จ่ายในโครงการฯ ได้แก่ ค่าอุปกรณ์การแข่งขัน ค่าอุปกรณ์การกีฬา ค่าชุดกีฬาสำหรับการแข่งขัน ค่ารางวัลการแข่งขัน ค่าถ้วยรางวัล เหรียญรางวัล ค่าเบียร์เลี้ยงเจ้าหน้าที่เงินรางวัล และค่าใช้จ่ายอื่นที่จำเป็นในการดำเนินโครงการนี้	๑๐๐,๐๐๐	เขตเทศบาลฯ	กองการศึกษา (งานกีฬา)
๒	โครงการส่งนักกีฬาเข้าร่วมแข่งขันประเภทต่างๆ	เพื่อจ่ายเป็นค่าใช้จ่ายในโครงการฯ ได้แก่ ค่าอุปกรณ์การแข่งขัน อุปกรณ์กีฬา ค่าชุด ค่าเดินทาง ค่าเบียร์เลี้ยง และค่าใช้จ่ายอื่นที่จำเป็นในการดำเนินโครงการนี้	๕๐,๐๐๐	เขตเทศบาลฯ	กองการศึกษา (งานกีฬา)

ลำดับ ที่	โครงการ/กิจกรรม	รายละเอียดของกิจกรรมที่เกิดขึ้นจากโครงการ	งบประมาณ (บาท)	สถานที่ ดำเนินการ	หน่วยงาน รับผิดชอบหลัก
๓	ค่าอาหารเสริม (นม)	เพื่อจ่ายเงินสนับสนุนอาหารเสริมนมให้ โรงเรียนชุมชนมาบอำมฤต จำนวน ๑,๒๐๙ คน ในอัตราคนละ ๗.๓๗ บาท จำนวน ๒๖๐ วัน (ข้อมูล ณ วันที่ ๒๐ กรกฎาคม ๒๕๖๐) * ทั้งนี้จะเบิกจ่ายต่อเมื่อได้รับการจัดสรรงบประมาณจากกรมส่งเสริมการปกครองท้องถิ่น "	๒,๓๑๖,๖๘๖	โรงเรียนชุมชนมาบอำมฤต	กองการศึกษา (งานระดับก่อนวัยเรียนฯ)
๔	ค่าอาหารกลางวัน	เพื่อจ่ายเงินอุดหนุนโรงเรียนชุมชนมาบอำมฤตเป็นค่าอาหารกลางวันจำนวน ๑,๒๐๙ คน ในอัตราคนละ ๒๐ บาทต่อวัน จำนวน ๒๐๐ วัน (ข้อมูลเด็ก ณ วันที่ ๒๐ กรกฎาคม ๒๕๖๐) * ทั้งนี้จะเบิกจ่ายต่อเมื่อได้รับการจัดสรรงบประมาณจากกรมส่งเสริมการปกครองท้องถิ่น "	๔,๘๓๖,๐๐๐	โรงเรียนชุมชนมาบอำมฤต	กองการศึกษา (งานระดับก่อนวัยเรียนฯ)
๕	ค่าจัดการเรียนการสอน(รายหัว)	เพื่อจ่ายค่าจัดการเรียนการสอน (รายหัว) จำนวน ๑๓๖ คน ๆ ๑,๗๐๐ บาท * ทั้งนี้จะเบิกจ่ายต่อเมื่อได้รับการจัดสรรงบประมาณจากกรมส่งเสริมการปกครองท้องถิ่น "	๒๓๑,๒๐๐	ศูนย์พัฒนาเด็กเล็ก จำนวน ๒ แห่ง	กองการศึกษา (งานศึกษาไม่กำหนดระดับ)
๖	ค่าอาหารกลางวันสำหรับเด็ก	เพื่อจ่ายเป็นค่าอาหารกลางวันสำหรับเด็กจำนวน ๒๔๕ วัน ๑๓๖ คน ๆ ละ ๒๐ บาท * ทั้งนี้จะเบิกจ่ายต่อเมื่อได้รับการจัดสรรงบประมาณจากกรมส่งเสริมการปกครองท้องถิ่น "	๖๖๖,๔๐๐	ศูนย์พัฒนาเด็กเล็ก จำนวน ๒ แห่ง	กองการศึกษา (งานศึกษาไม่กำหนดระดับ)

ยุทธศาสตร์ที่ ๒ การพัฒนาคน ครอบครัว ชุมชน สังคมให้มีความมั่นคงตามหลักปรัชญาของเศรษฐกิจพอเพียง
๒.๖ แผนงานบริหารทั่วไป

ลำดับ ที่	โครงการ/กิจกรรม	รายละเอียดของกิจกรรมที่เกิดขึ้นจากโครงการ	งบประมาณ (บาท)	สถานที่ ดำเนินการ	หน่วยงาน รับผิดชอบหลัก
๑	โครงการฝึกทักษะภาษาอังกฤษและความรู้ประชาคมอาเซียน	เพื่อจ่ายเป็นค่าใช้จ่ายโครงการฯ เช่น ค่าวิทยากร ค่าอาหารและเครื่องดื่ม ค่าป้ายประชาสัมพันธ์ ฯลฯ ทุกรายการ สามารถถัวเฉลี่ยจ่ายตามที่จ่ายจริง	๑๐,๐๐๐	เขตเทศบาลฯ	สำนักปลัดเทศบาล (งานบริหารทั่วไปฯ)
๒	โครงการฝึกอบรมให้ความรู้เรื่องกฎหมาย ระเบียบ ฯลฯ ให้แก่ประชาชนในเขตเทศบาล	เพื่อจ่ายเป็นค่าใช้จ่ายโครงการฯ เช่น ค่าอาหารและ เครื่องดื่ม ค่าป้ายประชาสัมพันธ์ ฯลฯ ทุกรายการ สามารถถัวเฉลี่ยจ่ายตามที่จ่ายจริง	๑๐,๐๐๐	เขตเทศบาลฯ	สำนักปลัดเทศบาล (งานบริหารทั่วไปฯ)
๓	โครงการพัฒนาจิตสำนึก คุณธรรม จริยธรรม	เพื่อจ่ายเป็นค่าใช้จ่ายโครงการฯ เช่น ค่าอาหารและ เครื่องดื่ม ค่าป้ายประชาสัมพันธ์ ฯลฯ ทุกรายการ สามารถถัวเฉลี่ยจ่ายตามที่จ่ายจริง	๒๐,๐๐๐	เขตเทศบาลฯ	สำนักปลัดเทศบาล (งานบริหารทั่วไปฯ)
๔	โครงการศึกษาดูงานเพื่อการพัฒนาท้องถิ่น	เพื่อจ่ายเป็นค่าใช้จ่ายโครงการฯ เช่น ค่าอาหารและ เครื่องดื่ม ค่าที่พัก ค่ายานพาหนะ ค่าป้าย ประชาสัมพันธ์ ฯลฯ ทุกรายการสามารถถัวเฉลี่ย จ่ายตามที่จ่ายจริง	๒๐๐,๐๐๐	เขตเทศบาลฯ	สำนักปลัดเทศบาล (งานบริหารทั่วไปฯ)
๕	โครงการจัดทำแผนที่ภาษี	เพื่อจ่ายเป็นค่าใช้จ่ายโครงการฯ เช่น ค่าอาหารและ เครื่องดื่ม ค่าเอกสาร ค่าวัสดุ ค่าป้ายประชาสัมพันธ์ ฯลฯ ทุกรายการสามารถถัวเฉลี่ยจ่ายตามที่จ่ายจริง	๕,๐๐๐	เขตเทศบาลฯ	กองคลัง (งานบริหารงานคลัง)
๖	โครงการเพิ่มประสิทธิภาพในการจัดเก็บภาษี	เพื่อจ่ายเป็นค่าใช้จ่ายโครงการฯ เช่น ค่าอาหาร และ เครื่องดื่ม ค่าเอกสาร ค่าวัสดุ ค่าป้าย ประชาสัมพันธ์ ฯลฯ ทุกรายการสามารถถัวเฉลี่ยจ่าย ตามที่จ่ายจริง	๑๐,๐๐๐	เขตเทศบาลฯ	กองคลัง (งานบริหารงานคลัง)

ยุทธศาสตร์ที่ ๒ การพัฒนาคน ครอบคลุม ชุมชน สังคมให้มีความมั่นคงตามหลักปรัชญาของเศรษฐกิจพอเพียง
๒.๗ แผนงานการศึกษา

ลำดับ ที่	โครงการ/กิจกรรม	รายละเอียดของกิจกรรมที่เกิดขึ้นจากโครงการ	งบประมาณ (บาท)	สถานที่ ดำเนินการ	หน่วยงาน รับผิดชอบหลัก
๑	โครงการกีฬาสัมพันธ์ศูนย์พัฒนาเด็กเล็ก	เพื่อจ่ายเป็นค่าใช้จ่ายในโครงการฯ ได้แก่ ค่าอุปกรณ์การแข่งขันค่าอุปกรณ์กีฬา ค่ารางวัลการแข่งขัน ค่าถ้วยรางวัล เหรียญรางวัล และค่าใช้จ่ายอื่นที่จำเป็นในการดำเนินโครงการนี้	๒๐,๐๐๐	ศูนย์พัฒนา เด็กเล็กฯ	กองการศึกษา (งานศึกษาไม่ กำหนดระดับ)
๒	โครงการประชุมผู้ปกครองนักเรียน ศูนย์พัฒนาเด็กเล็ก	เพื่อจ่ายเป็นค่าใช้จ่ายในโครงการฯ เช่น ค่าวัสดุ เอกสาร อุปกรณ์ ค่าอาหารและเครื่องดื่ม ฯลฯ ทุกรายการสามารถถัวเฉลี่ยจ่ายตามที่จ่ายจริง	๓,๐๐๐	ศูนย์พัฒนา เด็กเล็กฯ	กองการศึกษา (งานศึกษาไม่ กำหนดระดับ)
๓	โครงการห้องสมุดไทยคดี	เพื่อจ่ายเป็นค่าใช้จ่ายในโครงการฯ เช่น ค่าวัสดุ เอกสาร อุปกรณ์ ค่าอาหารและเครื่องดื่ม ฯลฯ ทุกรายการสามารถถัวเฉลี่ยจ่ายตามที่จ่ายจริง	๓,๐๐๐	โรงเรียนชุมชน มาบ้ายามฤต (ห้องสมุดไทยคดี)	กองการศึกษา (งานศึกษาไม่ กำหนดระดับ)

ยุทธศาสตร์ที่ ๒ การพัฒนาคน ครอบคลุม ชุมชน สังคมให้มีความมั่นคงตามหลักปรัชญาของเศรษฐกิจพอเพียง
๒.๘ แผนงานสร้างความเข้มแข็งของชุมชน

ลำดับ ที่	โครงการ/กิจกรรม	รายละเอียดของกิจกรรมที่เกิดขึ้นจากโครงการ	งบประมาณ (บาท)	สถานที่ ดำเนินการ	หน่วยงาน รับผิดชอบหลัก
๑	โครงการส่งเสริมอาชีพแก่ประชาชน	เพื่อจ่ายเป็นค่าใช้จ่ายโครงการฯ เช่น ค่าวิทยากร ค่าอาหารและเครื่องดื่ม ค่าวัสดุ เอกสาร ค่าอุปกรณ์ ฯลฯ ทุกรายการสามารถถัวเฉลี่ยจ่ายตามที่จ่ายจริง	๓๐,๐๐๐	เขตเทศบาล	สำนักปลัดเทศบาล (งานส่งเสริมฯ)
๒	โครงการส่งเสริมสนับสนุนสินค้าชุมชน	เพื่อจ่ายเป็นค่าใช้จ่ายโครงการฯ เช่น ค่าอาหาร และ เครื่องดื่ม ค่าเอกสาร ค่าวัสดุ ค่าป้าย ประชาสัมพันธ์ ฯลฯ ทุกรายการสามารถถัวเฉลี่ยจ่ายตามที่จ่ายจริง	๑๐,๐๐๐	เขตเทศบาล	สำนักปลัดเทศบาล (งานส่งเสริมฯ)

ยุทธศาสตร์ที่ ๓ ยุทธศาสตร์การบริหารจัดการทรัพยากรธรรมชาติและสิ่งแวดล้อมให้มีความสมดุลและยั่งยืน
๓.๑ แผนงานคณะและชุมชน

ลำดับ ที่	โครงการ/กิจกรรม	รายละเอียดของกิจกรรมที่เกิดขึ้นจากโครงการ	งบประมาณ (บาท)	สถานที่ ดำเนินการ	หน่วยงาน รับผิดชอบหลัก
๑	โครงการรณรงค์รักษาความสะอาดในวันสำคัญต่างๆ	เพื่อจ่ายเป็นค่าใช้จ่ายโครงการฯ เช่น ค่าอาหารและเครื่องดื่ม ค่าวัสดุ เอกสาร ค่าอุปกรณ์ ฯลฯ ทุกรายการสามารถถัวเฉลี่ยจ่ายตามที่ยั่งยืน	๒๐,๐๐๐	เขตเทศบาลฯ	กองสาธารณสุข (งานกำจัดขยะฯ)
๒	โครงการส่งเสริมด้านสิ่งแวดล้อมยั่งยืน	เพื่อจ่ายเป็นค่าใช้จ่ายโครงการฯ เช่น ค่าอาหารและเครื่องดื่ม ค่าวัสดุ เอกสาร ค่าอุปกรณ์ ฯลฯ ทุกรายการสามารถถัวเฉลี่ยจ่ายตามที่ยั่งยืน	๕๐,๐๐๐	เขตเทศบาลฯ	กองสาธารณสุข
๓	โครงการจัดทำผังเมืองเทศบาลตำบลมาบอำมฤต	เพื่อจ่ายเป็นค่าใช้จ่ายโครงการฯ เช่น ค่าเบี้ยเลี้ยง ค่าตอบแทน ค่าอาหาร เครื่องดื่ม ค่าเอกสาร วัสดุ ฯลฯ ทุกรายการสามารถถัวเฉลี่ยจ่ายตามที่ยั่งยืน	๑๐,๐๐๐	เขตเทศบาลฯ	กองช่าง
๔	โครงการเมืองสีเขียว (เมืองสามป่า)	เพื่อจ่ายเป็นค่าใช้จ่ายโครงการฯ เช่น จัดซื้อพันธุ์ไม้ต่าง ๆ ที่หายาก เพื่อปลูกป่า เพิ่มพื้นที่สีเขียวให้กับชุมชน ค่าปุ๋ย ค่าจ้างเหมา ค่าอาหาร ค่าเครื่องดื่ม ฯลฯ ทุกรายการสามารถถัวเฉลี่ยได้	๒๐,๐๐๐	เขตเทศบาลฯ	กองช่าง
๕	โครงการรณรงค์เผยแพร่การอนุรักษ์และประหยัดพลังงานของชุมชน	รณรงค์ในวันสำคัญทางศาสนา วันหยุดราชการวันพิเศษ (งดสูบบุหรี่ลดโลกร้อน)	๒๐,๐๐๐	เขตเทศบาลฯ	พลังงานจังหวัดชุมพร
๖	โครงการรณรงค์อบรมให้ความรู้เรื่องการประหยัดพลังงานและการอนุรักษ์พลังงานในสถานศึกษา	อบรมให้ความรู้เยาวชนสถานศึกษาในเขตเทศบาลตำบลมาบอำมฤต	๕๐,๐๐๐	เขตเทศบาลฯ	พลังงานจังหวัดชุมพร
๗	โครงการอบรมเสริมสร้างศักยภาพและพัฒนาวิทยากรตัวคูณพลังงาน	อบรมเพิ่มความรู้ความสามารถ ทักษะให้กับคณะวิทยากรคณะทำงาน	๒๕,๐๐๐	เขตเทศบาลฯ	พลังงานจังหวัดชุมพร

ยุทธศาสตร์ที่ ๓ ยุทธศาสตร์การบริหารจัดการทรัพยากรธรรมชาติและสิ่งแวดล้อมให้มีความสมดุลและยั่งยืน
๓.๒ แผนงานสาธารณสุข

ลำดับ ที่	โครงการ/กิจกรรม	รายละเอียดของกิจกรรมที่เกิดขึ้นจากโครงการ	งบประมาณ (บาท)	สถานที่ ดำเนินการ	หน่วยงาน รับผิดชอบหลัก
๑	โครงการป้องกันและควบคุมโรคพิษสุนัขบ้า	เพื่อจ่ายเป็นค่าใช้จ่ายโครงการฯ เช่น ค่าวิทยากร ค่ายานพาหนะ ค่าอาหารและเครื่องดื่ม ค่าวัสดุ ค่าอุปกรณ์ ฯลฯ ทุกรายการสามารถถัวเฉลี่ยจ่ายตามที่ยั่งยืน	๑๒๐,๐๐๐	เขตเทศบาลฯ	กองสาธารณสุขฯ (งานบริการฯ)

ยุทธศาสตร์ที่ ๔ ยุทธศาสตร์การเพิ่มประสิทธิภาพระบบการบริหารจัดการเชิงบูรณาการและการจัดการความมั่นคง
๔.๑ แผนงานสร้างความเข้มแข็งของชุมชน

ลำดับ ที่	โครงการ/กิจกรรม	รายละเอียดของกิจกรรมที่เกิดขึ้นจากโครงการ	งบประมาณ (บาท)	สถานที่ ดำเนินการ	หน่วยงาน รับผิดชอบหลัก
๑	โครงการเทศบาลพบประชาชน	เพื่อจ่ายเป็นค่าใช้จ่ายโครงการฯ เช่น ค่าอาหารและเครื่องดื่ม ค่าป้ายประชาสัมพันธ์ ฯลฯ ทุกรายการสามารถถัวเฉลี่ยจ่ายตามที่ยั่งยืน	๒๐,๐๐๐	เขตเทศบาลฯ	สำนักปลัดเทศบาล (งานบริหารทั่วไป)
๒	โครงการเลือกตั้งผู้บริหารและสภาท้องถิ่น	เพื่อจ่ายเป็นค่าใช้จ่ายโครงการฯ เช่น ค่าตอบแทนกรรมการ ค่าอาหารและเครื่องดื่ม ค่าป้ายประชาสัมพันธ์ ฯลฯ ทุกรายการสามารถถัวเฉลี่ยจ่ายตามที่ยั่งยืน	๓๐๐,๐๐๐	เขตเทศบาลฯ	สำนักปลัดเทศบาล (งานบริหารทั่วไป)
๓	โครงการจัดกิจกรรมเพื่อป้องกันและแก้ไขปัญหาเสพติด	เพื่อจ่ายเป็นค่าใช้จ่ายโครงการฯ เช่น ค่าวิทยากรค่าอาหารและเครื่องดื่ม ค่าวัสดุ เอกสาร ค่าอุปกรณ์ ฯลฯ ทุกรายการสามารถถัวเฉลี่ยจ่ายตามที่ยั่งยืน	๒๐,๐๐๐	เขตเทศบาลฯ	สำนักปลัดเทศบาล (งานส่งเสริมฯ)
๔	โครงการจัดเก็บข้อมูลพื้นฐานเขตเมือง (จปฐ.)	เพื่อจ่ายเป็นค่าใช้จ่ายโครงการฯ เช่น ค่าอาหารและเครื่องดื่ม ค่าวัสดุ เอกสาร ค่าอุปกรณ์ ค่าจัดเก็บข้อมูลพื้นฐาน ฯลฯ ทุกรายการสามารถถัวเฉลี่ยจ่ายตามที่ยั่งยืน	๑๐,๐๐๐	เขตเทศบาลฯ	สำนักปลัดเทศบาล (งานส่งเสริมฯ)
๕	โครงการป้องกันและแก้ไขปัญหาการตั้งครรภ์ไม่พร้อมในวัยเรียน	เพื่อจ่ายเป็นค่าใช้จ่ายโครงการฯ เช่น ค่าวิทยากร ค่าอาหารและเครื่องดื่ม ค่าวัสดุ เอกสาร ค่าอุปกรณ์ ฯลฯ ทุกรายการสามารถถัวเฉลี่ยจ่ายตามที่ยั่งยืน	๒๕,๐๐๐	เขตเทศบาลฯ	สำนักปลัดเทศบาล (งานส่งเสริมฯ)

ลำดับ ที่	โครงการ/กิจกรรม	รายละเอียดของกิจกรรมที่เกิดขึ้นจากโครงการ	งบประมาณ (บาท)	สถานที่ ดำเนินการ	หน่วยงาน รับผิดชอบหลัก
๖	โครงการลานดนตรี ศิลปะ และลานกีฬา	เพื่อจ่ายเป็นค่าใช้จ่ายโครงการฯ เช่น ค่าวิทยากร ค่าอาหารและเครื่องดื่ม ค่าวัสดุ เอกสาร ค่าอุปกรณ์ฯลฯ ทุกรายการสามารถถัวเฉลี่ยจ่ายตามที่จ่ายจริง	๓๐,๐๐๐	เขตเทศบาลฯ	สำนักปลัดเทศบาล (งานส่งเสริมฯ)
๗	โครงการส่งเสริมและสนับสนุนการสร้างความปลอดภัยและ สมานฉันท์ของคนในชาติ	เพื่อจ่ายเป็นค่าใช้จ่ายโครงการฯ เช่น ค่าวิทยากร ค่าอาหารและเครื่องดื่ม ค่าวัสดุ เอกสาร ค่าอุปกรณ์ ฯลฯ ทุกรายการสามารถถัวเฉลี่ยจ่ายตามที่จ่ายจริง	๒๐,๐๐๐	เขตเทศบาลฯ	สำนักปลัดเทศบาล (งานส่งเสริมฯ)
๘	โครงการส่งเสริมศักยภาพของชุมชน	เพื่อจ่ายเป็นค่าใช้จ่ายโครงการฯ เช่น ค่า วิทยากร ค่าอาหาร และเครื่องดื่ม ค่า วัสดุ เอกสาร ค่าอุปกรณ์ ฯลฯ ทุกรายการสามารถ ถัวเฉลี่ยจ่ายตามที่จ่ายจริง	๑๐,๐๐๐	เขตเทศบาลฯ	สำนักปลัดเทศบาล (งานส่งเสริมฯ)
๙	โครงการส่งเสริมกิจกรรมเมืองคาร์บอนต่ำ	เพื่อจ่ายเป็นค่าใช้จ่ายโครงการฯ เช่น ค่าวิทยากร ค่าอาหารและเครื่องดื่ม ค่าวัสดุ เอกสาร ค่าอุปกรณ์ ฯลฯ ทุกรายการสามารถถัวเฉลี่ยจ่ายตามที่จ่ายจริง	๓๐,๐๐๐	เขตเทศบาลฯ	สำนักปลัดเทศบาล (งานส่งเสริมฯ)

ยุทธศาสตร์ที่ ๔ ยุทธศาสตร์การเพิ่มประสิทธิภาพระบบการบริหารจัดการเชิงบูรณาการและการจัดการความมั่นคง

๔.๒ แผนงานการรักษาความสงบภายใน

ลำดับ ที่	โครงการ/กิจกรรม	รายละเอียดของกิจกรรมที่เกิดขึ้นจากโครงการ	งบประมาณ (บาท)	สถานที่ ดำเนินการ	หน่วยงาน รับผิดชอบหลัก
๑	โครงการดูแลความปลอดภัยช่วงเทศกาล	เพื่อจ่ายเป็นค่าใช้จ่ายโครงการฯ เช่น ค่าอาหาร และเครื่องดื่ม ค่ายานพาหนะ ค่าวัสดุ เอกสาร ค่า อุปกรณ์ ค่าวัสดุเครื่องแต่งกาย ฯลฯ ทุกรายการ สามารถถัวเฉลี่ยจ่ายตามที่จ่ายจริง	๒๐,๐๐๐	เขตเทศบาลฯ	สำนักปลัดเทศบาล (งานป้องกันฯ)

ลำดับ ที่	โครงการ/กิจกรรม	รายละเอียดของกิจกรรมที่เกิดขึ้นจากโครงการ	งบประมาณ (บาท)	สถานที่ ดำเนินการ	หน่วยงาน รับผิดชอบหลัก
๒	โครงการฝึกซ้อมแผนป้องกันภัยฝ่ายพลเรือน	เพื่อจ่ายเป็นค่าใช้จ่ายโครงการฯ เช่น ค่าอาหารและ เครื่องดื่ม ค่าวัสดุ เอกสาร ค่าอุปกรณ์ ฯลฯ ทุก รายการสามารถถัวเฉลี่ยจ่ายตามที่จ่ายจริง	๒๐,๐๐๐	เขตเทศบาลฯ	สำนักปลัดเทศบาล (งานป้องกันฯ)
๓	โครงการฝึกทบทวนอาสาสมัครป้องกันภัยฝ่ายพลเรือน	เพื่อจ่ายเป็นค่าใช้จ่ายโครงการฯ เช่น ค่าอาหารและ เครื่องดื่ม ค่ายานพาหนะ ค่าวัสดุ เอกสารค่าอุปกรณ์ค่า วัสดุเครื่องแต่งกาย ฯลฯ ทุกรายการสามารถถัวเฉลี่ย จ่ายตามที่จ่ายจริง	๕๐,๐๐๐	เขตเทศบาลฯ	สำนักปลัดเทศบาล (งานป้องกันฯ)
๔	โครงการฝึกอบรมให้ความรู้การป้องกันภัยต่างๆ	เพื่อจ่ายเป็นค่าใช้จ่ายโครงการฯ เช่น ค่าอาหารและ เครื่องดื่ม ค่ายานพาหนะ ค่าวัสดุ เอกสารค่าอุปกรณ์ค่า วัสดุเครื่องแต่งกาย ฯลฯ ทุกรายการสามารถถัวเฉลี่ย จ่ายตามที่จ่ายจริง	๓๐,๐๐๐	เขตเทศบาลฯ	สำนักปลัดเทศบาล (งานป้องกันฯ)

ยุทธศาสตร์ที่ ๔ ยุทธศาสตร์การเพิ่มประสิทธิภาพระบบการบริหารจัดการเชิงบูรณาการและการจัดการความมั่นคง

๔.๔ แผนงานการศึกษา

ลำดับ ที่	โครงการ/กิจกรรม	รายละเอียดของกิจกรรมที่เกิดขึ้นจากโครงการ	งบประมาณ (บาท)	สถานที่ ดำเนินการ	หน่วยงาน รับผิดชอบหลัก
๑	โครงการเยี่ยมเด็ก	เพื่อจ่ายเป็นค่าใช้จ่ายในโครงการฯ เช่น ค่าวัสดุ เอกสาร อุปกรณ์ ค่าอาหารและเครื่องดื่ม ฯลฯ ทุก รายการสามารถถัวเฉลี่ยจ่ายตามที่จ่ายจริง	๒๐,๐๐๐	เขตเทศบาลฯ	กองการศึกษา (งานศึกษาไม่กำหนด ระดับ)

๑.๖ ผลของการนำแผนพัฒนาท้องถิ่นสี่ปี (พ.ศ. ๒๕๖๑-๒๕๖๔) ไปสู่การปฏิบัติ

๑.๖.๑ ผลของการนำแผนพัฒนาท้องถิ่นสี่ปี (พ.ศ. ๒๕๖๔-๒๕๖๘) ไปสู่การปฏิบัติที่เทศบาลตำบลมาบอำมฤตเป็นหน่วยดำเนินการ (แบบ ผ.๐๑)

ลำดับ	โครงการ/กิจกรรม	วัตถุประสงค์	เป้าหมาย ที่ดำเนินการจริง (ผลผลิตของโครงการ)	งบประมาณ ที่ดำเนินการ จริง	ตัวชี้วัด (KPI)	ผลที่ได้รับจริง	หน่วยงาน รับผิดชอบ หลัก
๑	โครงการเทศบาลพบประชาชน (ครั้งที่ ๑ วันที่ ๒๑-๒๒ มีนาคม ๒๕๖๑ ณ บริเวณหน้าสถานีรถไฟมาบอำมฤต) **ยุทธศาสตร์ที่ ๔ การเพิ่มประสิทธิภาพระบบการบริหารจัดการเชิงบูรณาการและการจัดการความมั่นคง	- เพื่อนำงานบริหารด้านต่าง ๆ ของเทศบาลและหน่วยงานอื่น ๆ มารับบริการประชาชนนอกสถานที่ได้อย่างทั่วถึง - เพื่ออำนวยความสะดวกในการรับบริการด้านต่าง ๆ แก่ประชาชน เช่น การรับชำระภาษี ค่าธรรมเนียมใบอนุญาต การรับฟังปัญหาด้านทะเบียนราษฎร ให้คำปรึกษาด้านกฎหมาย การตรวจสุขภาพ เป็นต้น - เพื่อสร้างความสัมพันธ์อันดีระหว่างเทศบาลกับประชาชนในพื้นที่ - เพื่อให้คำปรึกษาและคำแนะนำในการแก้ไขปัญหาต่าง ๆ และพบปะพูดคุยกับประชาชนเพื่อให้ทราบถึงปัญหา และความต้องการของชุมชนและให้ประชาชนร่วมแสดงความคิดเห็น	ผู้บริหารเทศบาล สมาชิกสภาเทศบาล พนักงานเทศบาล กำนัน ผู้ใหญ่บ้าน/ผู้ช่วยผู้ใหญ่บ้าน หน่วยงานภาครัฐ/เอกชน เครือข่ายในพื้นที่ คณะกรรมการชุมชนและประชาชนในเขตเทศบาล	๗,๐๗๐	ผู้บริหารเทศบาล สมาชิกสภาเทศบาล พนักงานเทศบาล กำนัน ผู้ใหญ่บ้าน/ ผู้ช่วยผู้ใหญ่บ้าน หน่วยงานภาครัฐ/ เอกชน เครือข่ายใน พื้นที่ คณะกรรมการ ชุมชน และประชาชน ในเขตเทศบาล เข้าร่วมโครงการ	ด้านบริการ มีหน่วยงานเข้าร่วมกิจกรรมเพื่อให้บริการประชาชน คือ สนง.เกษตรอำเภอปะทิว วิทยาลัยการอาชีพท่าแซะ ร้านตัดผมชายเป็นหนึ่ง ธนาคารกรุงไทยสาขามาบอำมฤต สุรินทร์ฟาร์ม และส่วนราชการสังกัด ทต.มาบอำมฤต ด้านผู้เข้ารับบริการ ประชาชนในพื้นที่ ทต.มาบอำมฤตมารับบริการด้านต่าง ๆ โดยเฉพาะการชำระภาษี การตรวจสุขภาพ จะมีผู้มารับบริการเป็นจำนวนมาก	งานวิเคราะห์นโยบายและแผน สำนักปลัดเทศบาล

ลำดับ	โครงการ/กิจกรรม	วัตถุประสงค์	เป้าหมาย ที่ดำเนินการจริง (ผลผลิตของโครงการ)	งบประมาณ ที่ดำเนินการ จริง	ตัวชี้วัด (KPI)	ผลที่ได้รับจริง	หน่วยงาน รับผิดชอบ หลัก
๒	โครงการดูแลความปลอดภัยช่วงเทศกาล (ป้องกันและลดอุบัติเหตุทางถนนช่วงเทศกาลปีใหม่ ๒๕๖๑) ณ บริเวณสี่แยกมาบอำมฤต-ปะทิว (ป้อม ปตท.) **ยุทธศาสตร์ที่ ๔ การเพิ่มประสิทธิภาพระบบการบริหารจัดการเชิงบูรณาการและการจัดการความมั่นคง	<ul style="list-style-type: none"> - เพื่อให้บริการประชาชน ณ จุดบริการ (ตรงข้ามโรงเรียนชุมชนมาบอำมฤต) - เพื่อป้องกันการเกิดอุบัติเหตุและอำนวยความสะดวกให้แก่ประชาชนในการใช้รถใช้ถนน - เพื่อบูรณาการทุกภาคส่วนในพื้นที่ได้ผลัดเปลี่ยนหมุนเวียนกันไปอำนวยความสะดวกและให้บริการประชาชนตามจุดต่าง ๆ - เพื่อจัดเตรียมข้อมูลที่เกี่ยวข้องในการให้บริการประชาชนพร้อมทั้งเบอร์โทรศัพท์ติดต่อประสานงาน 	ประชาชนผู้ใช้รถใช้ถนนสัญจรไปมาในเขตเทศบาลฯ ช่วงเทศกาลปีใหม่ ๒๕๖๑	๑,๙๐๘	- การเกิดอุบัติเหตุลดลง	ประชาชนได้รับความสะดวกในการสัญจรช่วงเทศกาลปีใหม่	งานป้องกันและบรรเทาสาธารณภัย สำนักปลัดเทศบาล

ลำดับ	โครงการ/กิจกรรม	วัตถุประสงค์	เป้าหมาย ที่ดำเนินการจริง (ผลผลิตของโครงการ)	งบประมาณ ที่ดำเนินการ จริง	ตัวชี้วัด (KPI)	ผลที่ได้รับจริง	หน่วยงาน รับผิดชอบ หลัก
๓	โครงการส่งเสริมคุณภาพ ชีวิต ศูนย์พัฒนาคุณภาพ ชีวิตผู้สูงอายุและผู้พิการ (ทุกวันพฤหัสบดีที่ ๒ ของทุกเดือน) **ยุทธศาสตร์ที่ ๒ การ พัฒนาคน ครอบคลุม ชุมชน สังคมให้มีความ มั่นคงตามหลักปรัชญา เศรษฐกิจพอเพียง	<ul style="list-style-type: none"> - เพื่อให้สังคมทุกภาคส่วนได้ตระหนักถึงคุณค่าและความสำคัญของผู้สูงอายุและส่งเสริมผู้สูงอายุได้มีส่วนร่วมในกิจกรรมต่าง ๆ ตามศักยภาพของตนเอง - เพื่อให้ผู้สูงอายุ ผู้พิการในเขตเทศบาล ได้รวมกลุ่มพบปะพูดคุยทำกิจกรรมร่วมกัน เป็นการส่งเสริมกำลังกาย กำลังใจให้กับผู้สูงอายุ - เพื่อให้เด็ก เยาวชน และบุคลากรของผู้สูงอายุ รู้จักถึงพระคุณของผู้สูงอายุและดูแลและสุขภาพผู้ให้กำเนิด - เพื่อประชาสัมพันธ์แจ้งข้อมูลข่าวสารต่าง ๆ ที่มีประโยชน์ให้รับทราบ - ดำเนินการตามยุทธศาสตร์พัฒนาคน ครอบคลุม และสังคมฯ และส่งเสริมสนับสนุนพัฒนารูปแบบการดูแลระยะยาวสำหรับผู้สูงอายุที่มีภาวะพึ่งพิงในระดับพื้นที่ 	สมาชิกชมรมผู้สูงอายุ ทต.มาบอำมฤต ผู้พิการ เด็กและเยาวชน ประชาชน ผู้สนใจในเขตเทศบาล จำนวน ๑๐๐ คน เข้าร่วมกิจกรรมให้ความรู้ด้านสุขภาพ การตรวจสุขภาพ กิจกรรมนันทนาการและสันทนาการ ร่วมรับรู้อับฟังข่าวสารที่เป็นประโยชน์ต่อตนเองและชุมชน	๑๖,๐๐๐	สมาชิกชมรมผู้สูงอายุ ทต.มาบอำมฤต ผู้พิการ เด็กและเยาวชน ประชาชน ผู้สนใจในเขตเทศบาล จำนวน ๑๐๐ คน เข้าร่วมกิจกรรม	<ul style="list-style-type: none"> - ผู้เข้าร่วมโครงการมีการรวมกลุ่มกันเพื่อดำเนินกิจกรรมนันทนาการและสันทนาการที่เป็นประโยชน์ต่อตนเองและร่วมกันในชุมชน - ผู้เข้าร่วมโครงการได้ร่วมกิจกรรมพระพุทธศาสนา การเจริญสติ ให้เกิดความสงบทางจิตใจ ได้คัดกรองสุขภาพ การตรวจสุขภาพเบื้องต้น การบำบัดโรคภัยของวัยชราด้วยแพทย์แผนไทย - ผู้เข้าร่วมโครงการได้พบปะรับทราบข้อมูลข่าวสารที่มีประโยชน์ต่อตนเอง ครอบคลุม และสามารถนำไปเล่าสู่กันฟังในชุมชนได้อย่างมีประสิทธิภาพ - ผู้สูงอายุ ผู้พิการ ได้มีเครือข่ายสามารถดูแลภัยทางสังคมในชุมชนแบบมีส่วนร่วมและบูรณาการร่วมกับหน่วยงานเครือข่ายเฝ้าระวังภัยของผู้สูงอายุผู้พิการ - เทศบาลฯ ดำเนินการตามยุทธศาสตร์ด้านการพัฒนาคน ครอบคลุม ชุมชน สังคมให้มีความมั่นคงตามหลักปรัชญาเศรษฐกิจพอเพียง 	งานสวัสดิการสังคม และสังคมสงเคราะห์ สำนักปลัดเทศบาล

ลำดับ	โครงการ/กิจกรรม	วัตถุประสงค์	เป้าหมาย ที่ดำเนินการจริง (ผลผลิตของโครงการ)	งบประมาณ ที่ดำเนินการ จริง	ตัวชี้วัด (KPI)	ผลที่ได้รับจริง	หน่วยงาน รับผิดชอบ หลัก
๔	โครงการจัดกิจกรรมลาน ศิลปะ และกีฬาแก่เด็ก และเยาวชน ทางไกลยา เสพติด ประจำปี งบประมาณ ๒๕๖๑ **ยุทธศาสตร์ที่ ๒ การ พัฒนาคน ครอบคลุม ชุมชน สังคมให้มีความ มั่นคงตามหลักปรัชญา เศรษฐกิจพอเพียง	<ul style="list-style-type: none"> - เพื่อจัดลานศิลปะ ให้มีการฝึกสอน ศิลปะ การแสดงงานศิลปะ และการ ประกวดงานศิลปะของเด็กและเยาวชน - เพื่อจัดลานกีฬาให้มีการฝึกสอนกีฬา การแข่งขันกีฬาของเด็กและเยาวชน และการฝึกอบรมอาสาสมัครลานกีฬา - เพื่อเพิ่มพูนความรู้หรือประสบการณ์ ด้วยการศึกษาและการปฏิบัติเกี่ยวกับ ศิลปะ ดนตรีและกีฬาให้เด็กและเยาวชน - เพื่อพัฒนาทักษะเด็กและเยาวชนผู้มีความ รู้ความสามารถด้านดนตรี ศิลปะ และการกีฬาไปสู่การแข่งขันในระดับสูง ขึ้น - เพื่อให้เด็กและเยาวชนใช้เวลาให้เกิด ประโยชน์ห่างไกลยาเสพติด 	เด็กและเยาวชน	๕,๙๕๐	เด็กและเยาวชนเข้าร่วม โครงการ จำนวน ๘๐ คน	<ul style="list-style-type: none"> - เด็กและเยาวชนที่เข้าร่วม โครงการได้รับความรู้และ พัฒนาทักษะด้านศิลปะและ กีฬา - เด็กและเยาวชนได้นำความรู้ และทักษะที่ได้รับไปพัฒนา ให้ มีวิถีชีวิตที่การออกกำลังกาย นำไปปรับใช้ในการเรียนใน โรงเรียน และพัฒนาสู่การ ประกวดหรือแข่งขันต่อไป - เด็กและเยาวชนได้ใช้เวลา ว่างให้เกิดประโยชน์ห่างไกลยา เสพติด และมีสุขภาพที่ แข็งแรงเกิดความสามัคคีใน กลุ่ม ไม่เป็นภาระและสังคม 	งานสวัสดิการสังคม และสังคมสงเคราะห์ สำนักปลัดเทศบาล
๕	โครงการจัดงานวันเด็ก แห่งชาติ โรงเรียนชุมชนบ้าน มาบอำมฤต **ยุทธศาสตร์ที่ ๑ การ พัฒนาการเกษตร การ ท่องเที่ยว และเชื่อมโยง การพัฒนาในระดับ ภูมิภาค	<ul style="list-style-type: none"> - เพื่อส่งเสริมและสนับสนุนให้เด็กและ เยาวชนมีระเบียบวินัย มีความสามัคคี มี คุณธรรม มีความรับผิดชอบต่อน้ำที่ ของตนเอง ครอบคลุมและสังคม - เพื่อส่งเสริมและสนับสนุนให้เด็กและ เยาวชนได้มีโอกาสแสดงออกถึง ความสามารถในการคิดริเริ่มสร้างสรรค์ กิจกรรมที่ก่อให้เกิดความภาคภูมิใจและ เชื่อมั่นในตนเอง 	เด็กและเยาวชนที่อยู่ใน ระบบโรงเรียนและนอก โรงเรียน	๖๕,๘๘๔	เด็กและเยาวชนร่วม กิจกรรมไม่น้อยกว่า ๓,๐๐๐ คน	<ul style="list-style-type: none"> - เด็กและเยาวชนมีระเบียบ วินัย มีความสามัคคี มี คุณธรรม มีความรับผิดชอบ ต่อน้ำที่ของตนเอง ครอบคลุมและชุมชน - เด็กและเยาวชนได้ แสดงออกถึงความสามารถ ในการคิดริเริ่มสร้างสรรค์ กิจกรรมที่ก่อให้เกิดความ ภาคภูมิใจและเชื่อมั่นใน ตนเอง 	งานศาสนาและ วัฒนธรรม กองการศึกษา

ลำดับ	โครงการ/กิจกรรม	วัตถุประสงค์	เป้าหมาย ที่ดำเนินการจริง (ผลผลิตของโครงการ)	งบประมาณ ที่ดำเนินการ จริง	ตัวชี้วัด (KPI)	ผลที่ได้รับจริง	หน่วยงาน รับผิดชอบ หลัก
๖	โครงการส่งนักกีฬาเข้าร่วมแข่งขันประเภทต่าง ๆ **ยุทธศาสตร์ที่ ๒ การพัฒนาคน ครอบครัวยุวมชน สังคมให้มีความมั่นคงตามหลักปรัชญาเศรษฐกิจพอเพียง	<ul style="list-style-type: none"> - เพื่อให้เยาวชนรู้จักใช้เวลาว่างให้เกิดประโยชน์ ทางไกลยาเสพติดต่าง ๆ - เพื่อให้เกิดความรักสามัคคี รู้จักให้อภัยซึ่งกันและกันในการที่จะนำไปสู่ความเข้มแข็งของชุมชน - เพื่อส่งเสริมและพัฒนาทักษะการกีฬาแก่เยาวชนในตำบล 	ส่งนักกีฬาเข้าร่วมแข่งฟุตบอลเยาวชนและประชาชนชิงชนะเลิศแห่งประเทศไทย ครั้งที่ ๑๔ ประจำปี ๒๕๖๑ (รอบคัดเลือกตัวแทนจังหวัดชุมพร) รุ่นอายุ ๑๘ ปี จำนวน ๑ ทีม	๑๙,๙๔๕	ส่งนักกีฬาเข้าร่วมฯ จำนวน ๑ ทีม	<ul style="list-style-type: none"> - เยาวชนรู้จักใช้เวลาว่างให้เกิดประโยชน์ ทางไกลยาเสพติดต่าง ๆ - เยาวชนเกิดความรักสามัคคี รู้จักให้อภัยซึ่งกันและกันในการที่จะนำไปสู่ความเข้มแข็งของชุมชน - เยาวชนมีการพัฒนาทักษะการเล่นกีฬาฟุตบอล 	งานกีฬาและนันทนาการ กองการศึกษา
๗	โครงการจัดงานเทิดพระเกียรติเสด็จในกรมหลวงชุมพร **ยุทธศาสตร์ที่ ๑ การพัฒนาการเกษตร การท่องเที่ยว และเชื่อมโยงการพัฒนาในระดับภูมิภาค	<ul style="list-style-type: none"> - เพื่อเป็นการน้อมรำลึกถึงพลเรือเอกพระเจ้าบรมวงศ์เธอกรมหลวงชุมพรเขตอุดมศักดิ์ - เพื่อเป็นการเผยแพร่พระเกียรติคุณของพระองค์ท่าน - เพื่อให้ประชาชนร่วมสืบทอดพระมหากรุณาธิคุณของพระองค์ท่าน 	จัดพิธีบวงสรวงถวายเครื่องสักการะแด่ดวงพระวิญญาณพลเรือเอกพระเจ้าวรวงศ์เธอกรมหลวงชุมพรเขตอุดมศักดิ์	๑๙,๓๔๗	ผู้บริหาร สมาชิกสภาพนักงานเทศบาล และประชาชนเข้าร่วมสักการะฯ พระเจ้าวรวงศ์เธอกรมหลวงชุมพรเขตอุดมศักดิ์	<ul style="list-style-type: none"> - ประชาชนในพื้นที่รำลึกถึงพลเรือเอกพระเจ้าวรวงศ์เธอกรมหลวงชุมพรเขตอุดมศักดิ์ - ประชาชนในพื้นที่ทราบถึงพระเกียรติคุณของพระองค์ท่าน - ประชาชนในพื้นที่ร่วมสืบทอดพระมหากรุณาธิคุณของพระองค์ท่าน 	งานศาสนาและวัฒนธรรม กองการศึกษา

ลำดับ	โครงการ/กิจกรรม	วัตถุประสงค์	เป้าหมาย ที่ดำเนินการจริง (ผลผลิตของโครงการ)	งบประมาณ ที่ดำเนินการ จริง	ตัวชี้วัด (KPI)	ผลที่ได้รับจริง	หน่วยงาน รับผิดชอบ หลัก
๘	โครงการจัดงานประเพณี ลอยกระทง บริเวณสระน้ำ เทศบาลตำบลมาบอำมฤต **ยุทธศาสตร์ที่ ๑ การ พัฒนาการเกษตร การ ท่องเที่ยว และเชื่อมโยง การพัฒนาในระดับ ภูมิภาค	<ul style="list-style-type: none"> - เพื่อเด็ก เยาวชน ประชาชนเห็นคุณค่าและความสำคัญของวัฒนธรรมไทยอันดีงาม ทำให้เกิดความสามัคคีในชุมชน - เพื่อส่งเสริมและฟื้นฟูประเพณีลอยกระทงให้คงอยู่สืบไป - เพื่อให้วัฒนธรรมไทยมีส่วนช่วยพัฒนาจิตใจและสังคมในท้องถิ่น 	ประชาชนในท้องถิ่น ร่วมลอยกระทง	๘,๐๐๐	ประชาชนในท้องถิ่นเข้าร่วมกิจกรรม	<ul style="list-style-type: none"> - เด็ก เยาวชน ประชาชนในท้องถิ่นเกิดความตระหนักเห็นคุณค่าของงานประเพณีลอยกระทง - เด็ก เยาวชน ประชาชนร่วมสืบสานประเพณีลอยกระทงให้คงอยู่สืบไป 	งานศาสนาและวัฒนธรรม กองการศึกษา
๙	โครงการสนับสนุนการจัด งานพระราชพิธีถวายพระ เพลิงพระบรมศพ พระบาทสมเด็จพระ ปรมินทรมหาภูมิพลอดุลย เดช “ร่วมปลุกต้น ดาวเรืองถวายพ่อ” **ยุทธศาสตร์ที่ ๑ การ พัฒนาการเกษตร การ ท่องเที่ยว และเชื่อมโยง การพัฒนาในระดับ ภูมิภาค	<ul style="list-style-type: none"> - เพื่อเป็นการเทิดพระเกียรติพระบาทสมเด็จพระปรมินทรมหาภูมิพลอดุลยเดช - เพื่อเป็นการน้อมรำลึกในพระมหากรุณาธิคุณ แสดงถึงความจงรักภักดีและน้อมถวายแด่พระบาทสมเด็จพระปรมินทรมหาภูมิพลอดุลยเดชในพระราชพิธีถวายพระเพลิงพระบรมศพ 	เชิงปริมาณ - ปลุกต้นดาวเรือง จำนวน ๕,๐๐๐ ต้น เชิงคุณภาพ - ต้นดาวเรืองที่ปลุกมี การเจริญเติบโตพร้อม ออกดอกบานสะพรั่งใน ระหว่างวันที่ ๒๐-๓๐ ต.ค. ๒๕๖๐	๕๕,๐๐๐	<ul style="list-style-type: none"> - ปลุกต้นดาวเรือง จำนวน ๕,๐๐๐ ต้น - ต้นดาวเรืองที่ปลุกมี การเจริญเติบโตพร้อม ออกดอกบานสะพรั่งใน ระหว่างวันที่ ๒๐-๓๐ ต.ค. ๒๕๖๐ 	ดอกดาวเรืองสีเหลืองบาน สะพรั่ง จำนวน ๕,๐๐๐ ต้น ระหว่างวันที่ ๒๐-๓๐ ต.ค. ๒๕๖๐	งานศาสนาและวัฒนธรรม กองการศึกษา

ลำดับ	โครงการ/กิจกรรม	วัตถุประสงค์	เป้าหมาย ที่ดำเนินการจริง (ผลผลิตของโครงการ)	งบประมาณ ที่ดำเนินการ จริง	ตัวชี้วัด (KPI)	ผลที่ได้รับจริง	หน่วยงาน รับผิดชอบ หลัก
๑๐	โครงการจัดพิธีถวายดอกไม้จันทน์ของประชาชนในวันพระราชพิธีถวายพระเพลิงพระบรมศพพระบาทสมเด็จพระปรมินทรมหาภูมิพลอดุลยเดช **ยุทธศาสตร์ที่ ๑ การพัฒนาการเกษตร การท่องเที่ยว และเชื่อมโยงการพัฒนาในระดับภูมิภาค	- เพื่อถวายเป็นพระราชกุศลและเป็น การแสดงออกถึงความจงรักภักดีและ สำคัญในพระมหากรุณาธิคุณของ พระบาทสมเด็จพระปรมินทรมหาภูมิ พลอดุลยเดช - เพื่อให้การจัดพิธีถวายดอกไม้จันทน์ ของประชาชนในอำเภอปะทิวเป็นไป ด้วยความเรียบร้อยสมพระเกียรติ - เพื่อเป็นการแสดงออกถึงความสามัคคี ของพสกนิกรอำเภอปะทิว	จัดพิธีถวาย ดอกไม้จันทน์ของ ประชาชนในวันพระราช พิธีถวายพระเพลิงพระ บรมศพพระบาทสมเด็จพระ ปรมินทรมหาภูมิ พลอดุลยเดช	๕๕,๐๐๐	- ประชาชนเข้าร่วมพิธี พิธีถวายดอกไม้จันทน์ - ประชาชนแสดงออกถึง ความจงรักภักดีและ สำคัญในพระมหา กรุณาธิคุณของ พระบาทสมเด็จพระปรี มินทรมหาภูมิพลอดุลย เดช	- พสกนิกรทุกหมู่เหล่าได้ ระลึกถึงพระมหากรุณาธิคุณ ของพระบาทสมเด็จพระ ปรมินทรมหาภูมิพลอดุลย เดช โดยพร้อมเพรียงกัน - เป็นสิริมงคลและเป็นขวัญ กำลังใจแก่พสกนิกรอำเภอ ปะทิว ได้แสดงออกถึงความ กตัญญูรู้คุณและความ จงรักภักดีต่อสถาบัน พระมหากษัตริย์ของไทย	งานศาสนาและ วัฒนธรรม กองการศึกษา
๑๑	โครงการรณรงค์รักษา ความสะอาดในวันสำคัญ ต่าง ๆ **ยุทธศาสตร์ที่ ๓ การ บริหารจัดการ ทรัพยากรธรรมชาติและ สิ่งแวดล้อมให้มีความ สมดุลและยั่งยืน	- เพื่อให้เกิดความสะอาด สวยงาม และ ความเป็นระเบียบเรียบร้อยบริเวณ สถานที่ทำงาน สถานที่สาธารณะต่าง ๆ - เพื่อเสริมสร้างและปลูกฝังนิสัยในการ รักษาความสะอาด - เพื่อกระชับความสัมพันธ์อันดีระหว่าง ประชาชน ผู้นำชุมชน หน่วยงานภาคี เครือข่าย กับเทศบาล	- สถานที่ทำงาน สถานที่สาธารณะต่าง ๆ มีความสะอาดเรียบร้อย	๓,๗๕๐	สถานที่ราชการ สถานที่สาธารณะ ความสะอาดเรียบร้อย	- บริเวณสำนักงาน ทต.มาบ อ่ามฤต และสถานที่ สาธารณะต่าง ๆ ในเขต เทศบาลมีความสะอาด เรียบร้อย - เกิดพลังความสามัคคีของ บุคลากรในหน่วยงาน - เกิดความร่วมมือระหว่าง เทศบาลกับประชาชนใน ชุมชน ภาคส่วนราชการ และเอกชนในพื้นที่	งานกำจัดขยะมูล ฝอยและสิ่งปฏิกูล กองสาธารณสุขและ สิ่งแวดล้อม

๑.๖.๒ ผลของการนำแผนพัฒนาท้องถิ่นสี่ปี (พ.ศ. ๒๕๖๔-๒๕๖๘) ไปสู่การปฏิบัติที่เทศบาลตำบลมาบอำมฤตเป็นหน่วยดำเนินการ (แบบ ผ.๐๘)

ลำดับ	โครงการ/กิจกรรม	วัตถุประสงค์	เป้าหมาย ที่ดำเนินการจริง (ผลผลิตของโครงการ)	งบประมาณ ที่ดำเนินการ จริง (บาท)	ผลที่ได้รับจริง	หน่วยงาน รับผิดชอบ หลัก
๑	จัดซื้อเก้าอี้ทำงานแบบปรับสูง-ต่ำ	จัดซื้อเก้าอี้ทำงาน	จัดซื้อเก้าอี้ทำงาน จำนวน ๑ ตัว	๒,๕๐๐	เก้าอี้ทำงาน จำนวน ๑ ตัว	สำนักปลัดเทศบาล
๒	จัดซื้อเก้าอี้ทำงานขาโครเมียม	จัดซื้อเก้าอี้ทำงาน	จัดซื้อเก้าอี้ทำงาน จำนวน ๑ ตัว	๔,๒๐๐	เก้าอี้ทำงาน จำนวน ๑ ตัว	สำนักปลัดเทศบาล
๓	จัดซื้อเก้าอี้ทำงานแบบปรับสูง-ต่ำ	จัดซื้อเก้าอี้ทำงาน	จัดซื้อเก้าอี้ทำงาน จำนวน ๔ ตัว	๖,๐๐๐	เก้าอี้ทำงาน จำนวน ๔ ตัว	สำนักปลัดเทศบาล
๔	จัดซื้อเก้าอี้พลาสติก	จัดซื้อเก้าอี้พลาสติก	จัดซื้อเก้าอี้พลาสติก จำนวน ๗๐ ตัว	๑๙,๖๐๐	เก้าอี้ทำงาน จำนวน ๗๐ ตัว	สำนักปลัดเทศบาล

๑.๖.๓ ผลของการนำแผนพัฒนาท้องถิ่น ไปสู่การปฏิบัติที่เทศบาลตำบลสามอำมฤตเป็นหน่วยดำเนินการ (โครงการที่อยู่ระหว่างดำเนินการ/ลงนามสัญญาจ้าง)

ลำดับ	โครงการ/กิจกรรม	วัตถุประสงค์	เป้าหมาย ที่ดำเนินการจริง (ผลผลิตของโครงการ)	งบประมาณ ที่ดำเนินการ จริง (บาท)	ผลที่คาดว่าจะได้รับจริง	หน่วยงาน รับผิดชอบ หลัก
๑	โครงการก่อสร้างถนนผิวจราจร คสล. (ขอยพัฒนาคม ๑/๘ หมู่ที่ ๑ ต.ดอนยาง อ.ปะทิว จ.ชุมพร) หมายเหตุ งบประมาณปี ๒๕๖๐	- เพื่อลดปัญหาฝุ่นละออง เป็นถนนไร้ฝุ่น	ก่อสร้างถนนผิวจราจร คสล. หน้า ๐.๑๕ เมตร กว้าง ๘.๓๕-๑๐.๕๐ เมตร ยาว ๓๙๔.๐๐ เมตร รวม พื้นที่ไม่น้อยกว่า ๓,๖๙๕.๐๐ ตารางเมตร	๒,๑๑๕,๐๐๐	- มีถนนไร้ฝุ่นที่ได้มาตรฐาน วิชาช่าง - ประชาชนได้รับความ สะดวกในการเดินทาง - ลดอุบัติเหตุที่อาจเกิดขึ้น	กองช่าง
๒	โครงการก่อสร้างถนนคอนกรีตเสริม เหล็ก รหัสทางหลวงท้องถิ่น ชพ.ถ.๐๐๐๓ (ขอยวงควาณิช ๖ ถนนวงควาณิช หมู่ที่ ๑๓ ต.ดอนยาง อ.ปะทิว จ. ชุมพร) หมายเหตุ เงินอุดหนุนเฉพาะกิจ ปีงบประมาณปี ๒๕๖๑	- เพื่อลดปัญหาฝุ่นละออง เป็นถนนไร้ฝุ่น	ก่อสร้างถนนคอนกรีตเสริมเหล็ก กว้าง ๖.๐๐ เมตร ยาว ๗๒๐.๐๐ เมตร หน้า ๐.๑๕ เมตร ไหล่ทาง ข้างละ ๐.๕๐ เมตร	๒,๑๓๐,๐๐๐	- มีถนนไร้ฝุ่นที่ได้มาตรฐาน วิชาช่าง - ประชาชนได้รับความ สะดวกในการเดินทาง - ลดอุบัติเหตุที่อาจเกิดขึ้น	กองช่าง
๓	โครงการก่อสร้างถนน คสล. ตรอก ยายหวิณ ซ.พัฒนาคม ๑/๑๐ หมู่ที่ ๑ หมายเหตุ งบประมาณเงินอุดหนุน และจ่ายขาดเงินสะสม (Matching Fund)	- เพื่อลดปัญหาฝุ่นละออง เป็นถนนไร้ฝุ่น - แก้ไขปัญหาน้ำท่วมขัง	ก่อสร้างถนนคอนกรีตเสริมเหล็ก กว้าง ๘.๐๐ เมตร หน้า ๐.๑๕ เมตร และวางท่อระบายน้ำ ยาว ๙๘.๐๐ เมตร พร้อมบ่อพัก	๖๖๖,๐๐๐	- มีถนนไร้ฝุ่นที่ได้มาตรฐาน วิชาช่าง - ประชาชนได้รับความ สะดวกในการเดินทาง - อุบัติเหตุลดลง - ปัญหาน้ำท่วมขังลดลง	กองช่าง

ลำดับ	โครงการ/กิจกรรม	วัตถุประสงค์	เป้าหมาย ที่ดำเนินการจริง (ผลผลิตของโครงการ)	งบประมาณ ที่ดำเนินการ จริง (บาท)	ผลที่คาดว่าจะได้รับจริง	หน่วยงาน รับผิดชอบ หลัก
๔	โครงการก่อสร้างงานเสริมผิวจราจร คสล.และปรับปรุงรางระบายน้ำ คสล.แบบเหลี่ยม ซ.พัฒนาคม ๒ ถนนพัฒนาคม หมายเหตุ งบประมาณเงินอุดหนุน และจ่ายขาดเงินสะสม (Matching Fund)	- เพื่อลดปัญหาฝุ่นละออง เป็นถนนไร้ฝุ่น - แก้ไขปัญหาน้ำท่วมขัง	เสริมผิวจราจร คสล.และปรับปรุง รางระบายน้ำ คสล.แบบเหลี่ยม พื้นที่ไม่น้อยกว่า ๒,๓๔๓ ตารางเมตร และปรับปรุงรางระบายน้ำ คสล. กว้าง ๐.๔๐ เมตร ยาว ๓๓๐.๐๐ เมตร พร้อมก่อสร้างรางระบายน้ำ คสล. กว้าง ๐.๔๐ เมตร ลึก ๐.๕๐ เมตร ยาว ๙๓.๐๐ เมตร	๒,๑๙๙,๐๐	- มีถนนไร้ฝุ่นที่ได้มาตรฐาน วิชาช่าง - ประชาชนได้รับความ สะดวกในการเดินทาง - ลดอุบัติเหตุที่อาจเกิดขึ้น - ลดปัญหาน้ำท่วมขังลดลง	กองช่าง
๕	โครงการก่อสร้างรางระบายน้ำ คสล.พร้อมรางวี และท่อระบายน้ำ คอร. หมู่ที่ ๑๓ หมายเหตุ งบประมาณเงินอุดหนุน และจ่ายขาดเงินสะสม (Matching Fund)	- แก้ไขปัญหาน้ำท่วมขัง	ก่อสร้างรางระบายน้ำ คสล.พร้อม รางวีและท่อระบายน้ำ คอร. กว้าง ๐.๘๐ เมตร ยาว ๖๖.๐๐ เมตร หนา ๐.๑๕ เมตร และท่อระบาย น้ำ คอร. เส้นผ่านศูนย์กลาง ๐.๔๐ x ๑.๐๐ เมตร ยาว ๑๓.๐๐ เมตร	๑,๔๘๐,๐๐๐	- ลดปัญหาน้ำท่วมขังลดลง	กองช่าง

๑.๖.๔ โครงการประสานแผนพัฒนาองค์การบริหารส่วนจังหวัดชุมพร (ดำเนินการเรียบร้อยแล้ว)

ลำดับ	โครงการ/กิจกรรม	วัตถุประสงค์	เป้าหมาย ที่ดำเนินการจริง (ผลผลิตของโครงการ)	งบประมาณ ที่ดำเนินการ จริง (บาท)	ผลที่คาดว่าจะได้รับจริง	หน่วยงาน รับผิดชอบ หลัก
๑	โครงการก่อสร้างท่อลอดเหลี่ยม คอนกรีตเสริมเหล็กระบายน้ำและ ลานคอนกรีตเสริมเหล็กบริเวณหน้า โรงเรียนมาบอำมฤตวิทยา	เพื่อป้องกันปัญหาน้ำท่วม ขัง	เสริมผิวจราจร คสล.และปรับปรุง รางระบายน้ำ คสล.แบบเหลี่ยม พื้นที่ไม่น้อยกว่า ๒,๓๔๓ ตารางเมตร และปรับปรุงรางระบายน้ำ คสล. กว้าง ๐.๔๐ เมตร ยาว ๓๓๐.๐๐ เมตร พร้อมก่อสร้างรางระบายน้ำ คสล. กว้าง ๐.๔๐ เมตร ลึก ๐.๕๐ เมตร ยาว ๔๓.๐๐ เมตร	๒,๕๐๐,๐๐๐	สามารถระบายน้ำจากชุมชน ได้เร็วขึ้น	กองช่าง

๑.๖.๖ ปัญหาและอุปสรรค

ปัญหาและอุปสรรค

การดำเนินงานของเทศบาลตำบลมาบอำมฤต ในปีงบประมาณ ๒๕๖๑ การติดตามและประเมินผล แผนพัฒนาท้องถิ่นสี่ปี(พ.ศ.๒๕๖๑-๒๕๖๔) และแผนการดำเนินงาน ประจำปี ๒๕๖๑ ครั้งที่ ๑ ช่วง ๖ เดือนแรก (ตุลาคม ๒๕๖๐ - มีนาคม ๒๕๖๑) สามารถแยกปัญหาและอุปสรรคในการปฏิบัติงานได้ดังนี้

๑. การนำปัญหาและความต้องการของชุมชนไปบรรจุไว้ในแผนพัฒนามีจำนวนมากแต่งบประมาณที่ได้รับจัดสรรมีไม่เพียงพอต่อความต้องการของประชาชน
๒. สัดส่วนงบประมาณต่อภารกิจที่ได้รับการถ่ายโอนอยู่ในเกณฑ์ที่ไม่สามารถดำเนินการได้ครบทุกด้าน โดยเฉพาะด้านโครงการสร้างพื้นฐาน ไม่สามารถตอบสนองความต้องการอย่างทั่วถึง
๓. เทศบาลตำบลมาบอำมฤตมีงบประมาณที่จำกัด
๔. งบประมาณที่ได้รับการจัดสรรจากรัฐบาลได้รับการจัดสรรช้า

ข้อเสนอแนะ

๑. ส่งเสริมการมีส่วนร่วมแก่ผู้นำชุมชน ในการพิจารณาโครงการที่จำเป็นต้องดำเนินการหรือ ศักยภาพของชุมชนอย่างแท้จริง
๒. โครงการที่เกินศักยภาพของเทศบาลฯ ให้จัดทำเป็นโครงการประสานแผนฯ ไปยังองค์การบริหารส่วนจังหวัดชุมพร
๓. สำหรับภารกิจถ่ายโอนในการจัดบริการสาธารณะซึ่งงบประมาณเทศบาลฯ มีอยู่อย่างจำกัดหรือไม่เพียงพอ ให้จัดทำคำขอของงบประมาณฯ ต่อกรมส่งเสริมการปกครองส่วนท้องถิ่น หรือส่วนราชการที่มีอำนาจหน้าที่โดยตรง